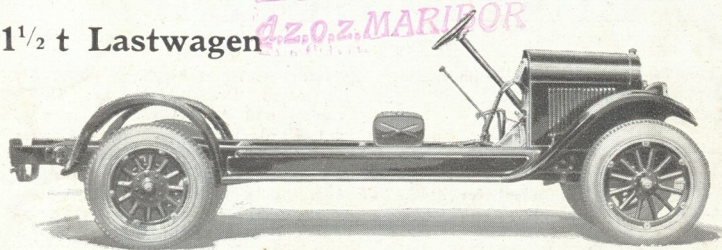
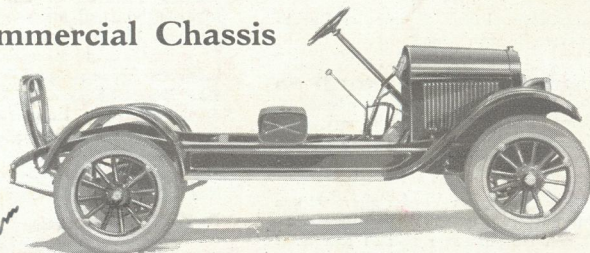


Chevrolet-Lastwagen

1½ t Lastwagen



1½ t Commercial Chassis



1½ t Lastwagen

Motor: Vierzylinder, Ventile im Zylinderkopf.
Zylinder: In einem Block gegossen.
Ventile: Durchmesser 38 mm.
Pleuelstangen: Durchmesser 38 mm, Länge 47 mm.
Schmierung: Druckschmierung, Zahnradpumpe.
Vergaser: Carter.
Brennstoffsystem: Stewart - Unterdruckförderung.
Zündung: Remy.
Anlasser u. Zündlichtmaschine: Remy.
Kupplung: einfache trockene Scheibenkupplung, voll eingeschlossen.
Getriebe: Schubtyp mit drei Geschwindigkeiten vorwärts und einem Rückwärtsgang; einheitliche Konstruktion.
Kühlung: Wasserpumpe und Harrison-Kühler.
Vorderachse: Gerade I-Form, Elliot-Typ.
Hinterachse: Halbschwebend, einteiliger Banjotyp.
Bremsen: Fußbremse von außen zusammenziehend, Handbremse von innen ausdehnend auf 313 mm Bremsstrommeln wirkend.
Räder: Holzräder, Artillerietyp.
Reifen: Ballonreifen 30 × 5.
 Normalausrüstung.
 Auf Wunsch bei Zuzahlung der Differenz vorn 30 × 5, hinten 32 × 6.
Lenkung: Halbumkehrbar, Schnecken und Zahnradtyp.
Federn: Vorne und hinten halbelliptisch. Vorn 91,4 cm lang, 4,44 cm breit, hinten 114 cm lang, 6,7 cm breit.
Rahmen: U-förmiger 152 mm starker Preßstahlrahmen, 44 × 4 mm.
Radstand: 3,15 m. Gewicht: ca. 920 kg.
Gesamtlänge: 4,49 m.
Höhe der Ladefläche über dem Boden: ca. 630 mm beladen.

1½ t Commercial Chassis

Motor: Vierzylinder, Ventile im Zylinderkopf.
Zylinder: In einem Block gegossen.
Ventile: Durchmesser 38 mm.
Pleuelstangen: Durchmesser 38 mm, Länge 47 mm.
Schmierung: Druckschmierung, Zahnradpumpe.
Vergaser: Carter.
Brennstoffsystem: Stewart - Unterdruckförderung.
Zündung: Remy.
Anlasser u. Zündlichtmaschine: Remy.
Kupplung: einfache trockene Scheibenkupplung, voll eingeschlossen.
Getriebe: Schubtyp mit drei Geschwindigkeiten vorwärts und einem Rückwärtsgang; einheitliche Konstruktion.
Kühlung: Wasserpumpe und Harrison-Kühler.
Vorderachse: Gerade I-Form, Elliot-Typ.
Hinterachse: Halbschwebend, einteiliger Banjotyp.
Bremsen: Fußbremsen von außen zusammenziehend auf 279 mm Bremsstrommeln der Hinterräder. 51 mm breite Bremsbänder.
Räder: Holz, Artillerietypäder mit abnehmbaren Felgen.
Reifen: 29 × 4,40 Ballonreifen.
Lenkung: Halbumkehrbar, Schnecken und Zahnradtyp.
Federn: Lange Chromvanadium-Stahlfedern, halbelliptisch; vorn 91,4 cm, hinten 137,1 cm. Lange Flachfedern, Hinterfedern untergeschlagen.
Radstand: 2,62 m.

Billig im Betrieb — Billig in der Anschaffung

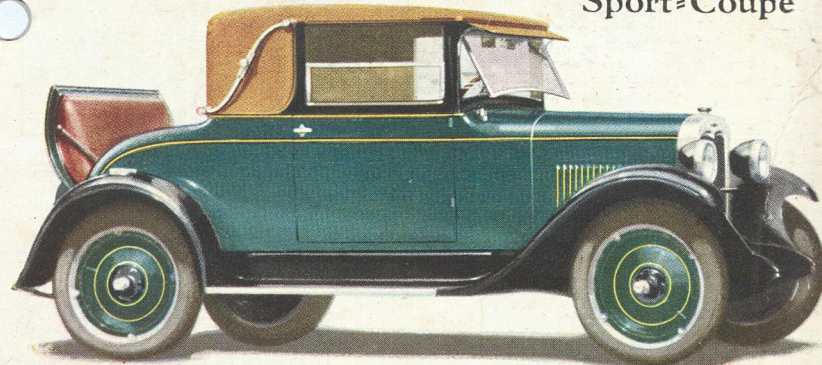
Für wirtschaftlichen Transport



CHEVROLET —
 Der Eleganteste Der Kleinen Wagen
**Der preiswerteste,
 moderne Qualitätswagen
 der Welt**

Bošir & Co.
 42.02. MARIBOR

Sport-Coupé



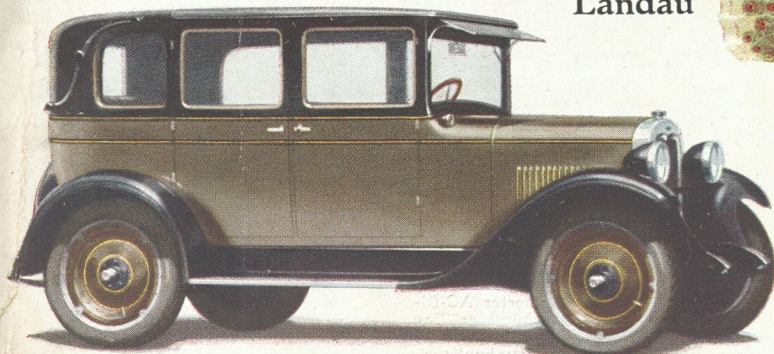
Ein bestechend schönes rassiges Sport-Coupé mit Fisher-Karosserie und geräumigem Rücksitz. Duco-Lackierung und Cord-Verdeck. Lederbekleideter Sonnenblendschutz, vernickelte Landau-Beschläge, vernickelter Windschutz-Scheiben-Rahmen. Ausgestattet mit: Einteiliger geneigter Windschutzscheibe mit automatischem Scheibenwischer, Rückblickspiegel, vollständigem Instrumentenbrett mit kombiniertem Zünd- und Steuerschloß, Brennstoffanzeiger, Türgriffschloß, kombiniertem Stop- und Schlußlicht, verbesserten Türgriffen, Reserveradträgern und Stahlscheibenrädern mit Ballonreifen.

Chevrolet — Der Eleganteste



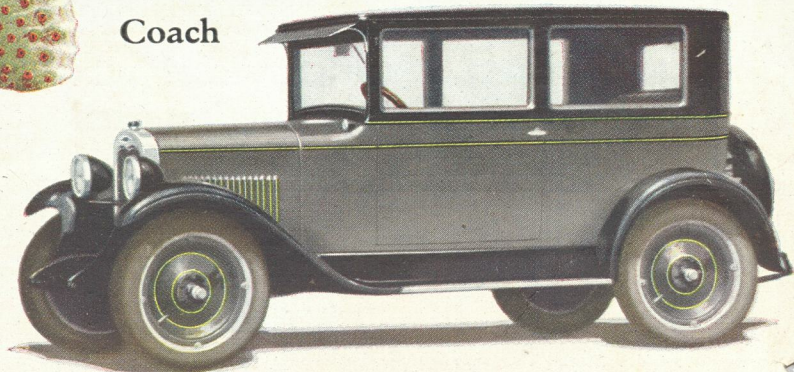
Der Kleinen Wagen

Landau



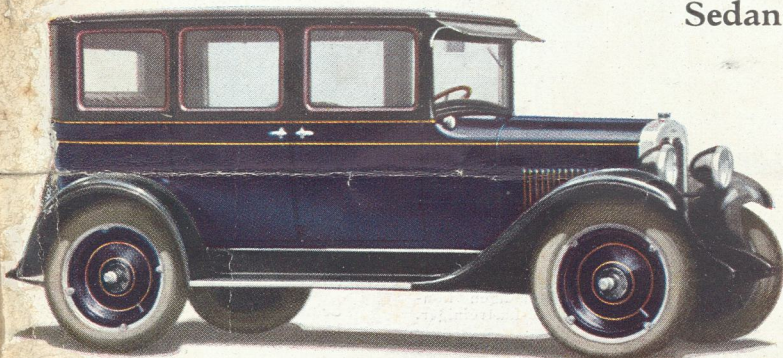
Ein wundervoller geschlossener Wagen mit der berühmten Fisher-Karosserie. Die ovalen Spiegelglasfenster im hinteren Verdeck sind zum Öffnen eingerichtet; sie bedeuten eine wesentliche praktische Neuerung. Der Gesamteindruck wird durch die anerkannt schöne Duco-Lackierung und die weiche Plüschpolsterung gehoben. Mantelhaken, Aschbecher, Deckenbeleuchtung und Stahlscheibenräder mit Ballonreifen.

Coach



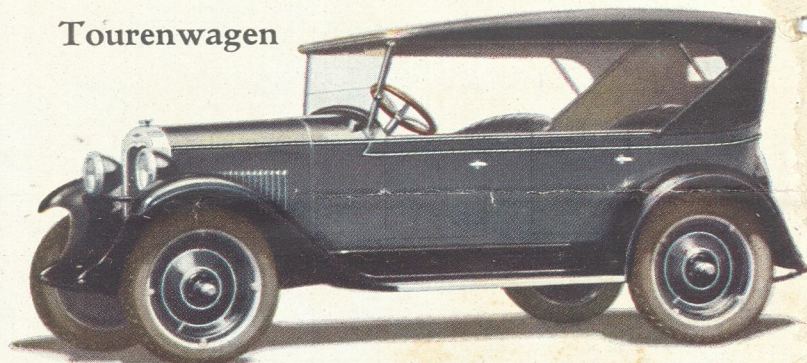
Ohne Frage ist dies der hochwertigste geschlossene Wagen. Duco-ausgeführte Fisher-Karosserie mit harmonisierendem Streifen. Cord-Polsterung in Luxusausführung. Komplettes Instrumentenbrett einschließlich Geschwindigkeitsmesser. Automatische Scheibenwischer, Rückblickspegel und automatisches Stoplicht. Stahlscheibenräder mit Ballonreifen gehören zur Normalausrüstung.

Sedan



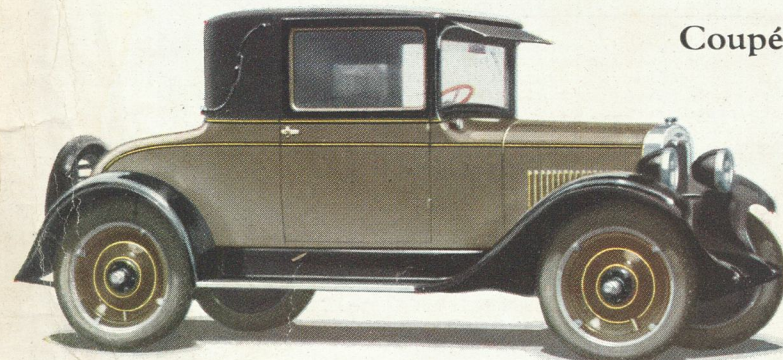
Die schöne Fisher-Karosserie glänzt im herrlichsten Duco-Lack. Cordstoff-Polsterung. Zur Standardausrüstung gehören: automatischer Scheibenreiniger, Sonnen- und gleichzeitiger Regenschutz, Deckenbeleuchtung, automatisches Stoplicht, einteilige VV-Fisher-Windschutzscheibe, Mantelhaken, Aschbecher, Rückblickspegel und Stahlscheibenräder mit Ballonreifen.

Tourenwagen



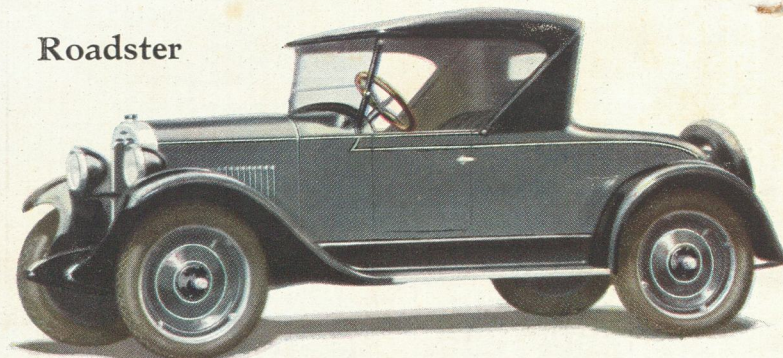
Dieser schwingvolle offene Wagen, ebenfalls in Duco-Lack mit wirkungsvollem Streifen ausgeführt, hat eine Stromlinienzierleiste, die seine elegante Form betont. Seitentasche in der rechten Vordertür. Mit der Tür zu öffnende Seitenvorhänge, torpedoförmige Scheinwerfer, Parklampen, automatisches Stoplicht, Rückblickspegel und Werkzeugsatz. Stahlscheibenräder mit Ballonreifen gehören zur Normalausrüstung.

Coupé



Duco-lackierte Fisher-Karosserie mit wundervoller Plüschpolsterung. VV-Fisher-Windschutzscheibe, automatischer Scheibenwischer, Sonnen- und Regenschutz, Rückblickspegel und automatisches Stoplicht. Hinten befindet sich ein großer Gepäckraum. Stahlscheibenräder mit Ballonreifen gehören zur Normalausrüstung.

Roadster



Ein eleganter, rassischer Wagen, ebenfalls mit Stromlinienleiste. Duco-Lackierung mit kontrastierendem Streifen wie bei allen anderen Modellen. Hinten liegender Gepäckraum mit abnehmbarem Klappdeckel. Mit den Türen zu öffnende Seitenvorhänge. Torpedo-Typ-Scheinwerfer und Seitenlampen, automatisches Stoplicht, Rückblickspegel und Werkzeugsatz. Stahlscheibenräder mit Ballonreifen gehören zur Normalausrüstung.

83

Qualitätsmerkmale machen den Chevrolet zum Schönsten aller preiswerten Automobile in der Welt!

Motor

1. Leistungsfähiger Motor (Typ: Ventile im Zylinderkopf)
2. AC Ölfilter
3. AC Luftreiniger
4. Ölpumpe für wirksamste Schmierung
5. Volleingeschlossene Ventile
6. 3 Punkt Motor-Aufhängung
7. Heißluftvorwärmer am Vergaser
8. Direkt auf den Nocken arbeitende Ventilstößel
9. Ganz eingeschlossene einfache Trockenscheiben-Kuppelung
10. Einheitliche Konstruktion

Kühlsystem

11. Zentrifugale Wasserpumpe
12. Harrison Zellenkühler
13. Rostfreie Kühlerhaube aus Flugzeugmetall
14. „V“ Typ Fächer Ventilator mit langen Riemen

Elektrische Ausrüstung

15. Gegen Kurzschluß gesichertes Leitungsnetz
16. Verteilungszündung mit Starkstromdrähten
17. Remy-Anlasser
18. Remy-Zündlichtmaschine
19. Batterieboxen aus Hartgummi
20. Torpedo-Typ-Scheinwerfer mit Mattlichtern
21. Kombiniertes Schluß- und Stoplicht
22. Torpedotyp-Parklichter
23. Elektrisches Klaxon
24. Hupeknopf, Zünd- und Drosselungshebel mitten am Lenkrad
25. Kombiniertes gleichzeitiges Zünd- und Steuerschloß

Übersetzung

26. 3 Gänge Schaltung
27. Leicht zu bedienende einfache Trockenscheiben-Kuppelung und Bremspedale
28. Gasfußhebel und Fußraste

Universal Kardan-Gelenke

29. Alle Universal-Kreuz-Gelenke haben Druck-Schmierung und die Gabeln der Kardan-Gelenke sind warm geschmiedet und drehen sich in gehärteten Buchsen

Hinterachse

30. Die kompletten Differenzial- und Antriebsräder sind zusammen mit der Kardan-Welle und dem Kardan-Gehäuse montiert
31. Teller- und Kegelrad haben große, verbesserte Zahnflanken
32. Sechs große New Departure-Lager in der Hinterachse
33. Einteiliges Preßstahl-Gehäuse vom Banjo-Typ
34. Die Hinterachsen-Differenzial-Wellen haben genutete Enden für die Differenzial-Räder und haben dadurch besondere Stärke
35. Abnehmbare Gehäusedeckel zum leichten Nachsehen

Bremsen

36. 28 cm große Bremstrommeln
37. Getrennte Bremsanordnung
38. Selbsttätiger Bremsausgleich
39. Wirksame Handbremse

Chassis

40. 11,5 cm starker U-förmiger Stahlrahmen
41. 5 steile Stahl-Querträger
42. Besonders starke geschmiedete Vorderachse
43. 43 cm großes Lenkrad aus Walnußholz

44. Halb-schneckenförmiger Lenkmechanismus — wirksam, sicher und leicht im Betrieb
45. Vier große New Departure Kugellager an den Vorderrädern
46. Halbelliptische Chrom-Vanadium-Federn — 88 % des Radstandes
47. 137 cm lange Hinterfeder mit geschlungenen Enden
48. Stewart Unterdruck Bremsstoffförderung
49. 35 Liter fassender Benzintank am Hinterende des Wagens
50. Benzinanzeiger
51. Alemit-Schmierung
52. Breiter Hinterquerträger schützt den Tank
53. Scheibenwischer, Ballonreifen sind Normalausrüstung bei allen Personenwagen

Karosserien

54. Vereinigte Holz- und Stahlkonstruktion — der bei den teuersten Wagen gebrauchte Typ
55. Tiefgepolsterte bequeme Sitze
56. Einteiliges stark gewölbtes Schutzblech aus starkrandigem Stahlblech
57. Gerillte, gummibelegte Laufbretter mit Aluminium-Beschlag
58. Großes, wasserdichtes Hinterabteil beim Roadster, Coupé- und Sport-Coupé
59. Abnehmbare Felgen
60. Verdeckbeschläge und Griffe aus Nickel mit Aluminiumbeschlag am Verdeck

Ausrüstung

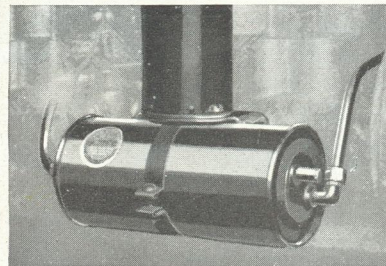
61. Reserveradträger und Extrafelge
62. Komplettes Instrumentenbrett mit Geschwindigkeitsmesser, Ampèremeter, Öldruckanzeiger, Spritzbrettlicht, Vergaserknopf, Lichtschalter, kombiniertem Zünd- und Steuerschloß
63. Vollzähliger Werkzeugsatz mit Luftpumpe und Heber
64. Rückblickspiegel

Offene Modelle

65. Zweifach verstellbare Windschutzscheibe mit Gummidichtung
66. Seitenvorhänge, die mit den Türen zu öffnen sind
67. Duco-Lackierung
68. Die Sitze sind mit haltbarem Fabrikoid überzogen
69. Große Glasfenster am Hinterteil des Verdecks
70. Handliche Verdeckklammern

Geschlossene Modelle

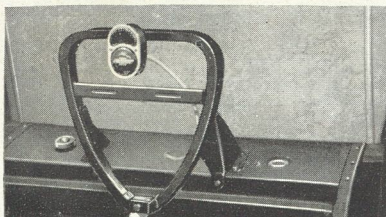
71. Ausgesucht schöne Fisher-Karosserie
72. Duco-Lackierung in auffallend schönen Farben
73. Spiegelglasfenster
74. Tarnstet-Fensterkurbeln
75. Die inneren Türgriffschlösser sind beseitigt
76. Die Türschlösser sind jetzt mit den Türgriffen vereinigt
77. Türtasche in den rechten Vordertüren
78. Sonnenblendschutz aus Stahl
79. Automatischer Scheibenwischer
80. Einteilige „VV“ Windschutzscheibe bei: Coach, Coupé, Sedan und Landau
81. Deckenbeleuchtung (Coach, Sedan und Landau)
82. Fußstütze, Aschenbecher und Mantelhaken bei Sedan und Landau
83. Prächtige, dauerhafte Polsterung über tiefen Sprungfedern



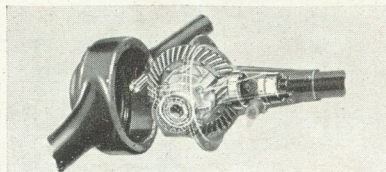
AC Ölfilter. Ein neu konstruierter AC-Ölfilter bei allen Modellen verbürgt größere Ölausnutzung, weniger häufigen Ölwechsel und ein Minimum der Motorabnutzung. Durch ihn werden Unreinlichkeiten und Schmutz vom Ölvorrat entfernt.



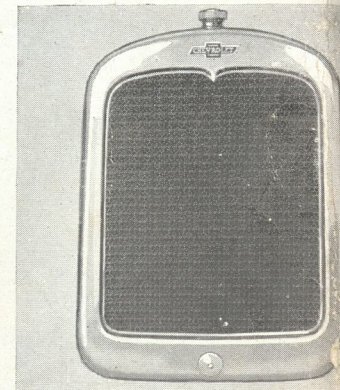
AC Luftreiniger. Durch den Luftreiniger erhält der Chevrolet-Vergaser nur noch reine gefilterte Luft, sodaß Schmutz und Staub nicht in den Motor gelangen und die beweglichen Teile beschädigen können. Alle Modelle haben AC-Luftreiniger.



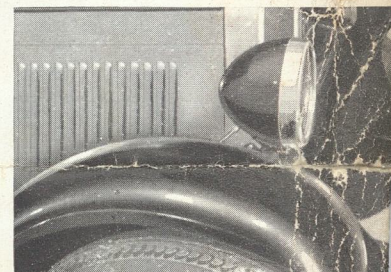
Ein neuer Reserveradträger, neuer Brennstoffanzeiger sowie kombiniertes Stop- und Schlußlicht gehören zur Normalausrüstung. Der neue Reserveradträger ist am hinteren Rahmenquerträger — gänzlich frei von der Karosserie — montiert.



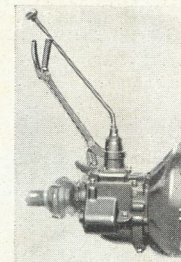
Hinterachse. Halbschwebend, mit modernem einteiligem Preßstahlgehäuse und schweren, spiralgeschnittenen Antriebsrädern.



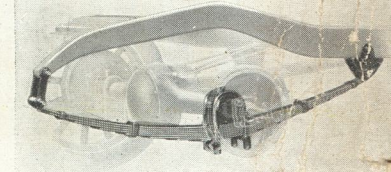
Kühler. Der neue Harrison-Kühler aus poliertem Flugzeugmetall ist ein Schmstück des schönen Chevrolet; im Verein mit der Zentrifugal-Wasserpumpe hat er ausreichende Kühlwirkung.



Schutzbleche und Scheinwerfer. Neue einteilige Schutzbleche, starkgewölbte Bauart. Torpedoförmige Scheinwerfer und ebenso konstruierte Seitenlampen.

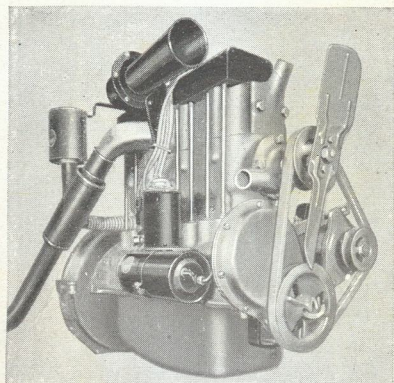


Drei-Gängegetriebe. Das moderne Chevrolet-Getriebe mit drei Vorwärtsgängen und einem Rücklaß überträgt die Kraft des Motors leicht und ohne Verlust auf die starke Chevrolet-Hinterachse.

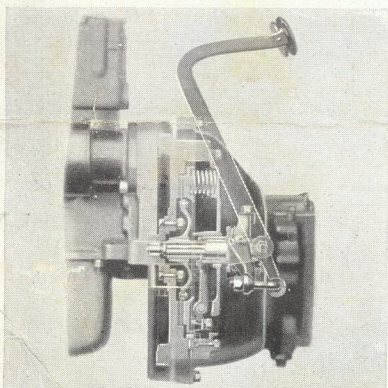


Federn. Chromvanadium-Stahlfedern machen 88 % des Radstandes aus. Vorn 91,4 cm lang, hinten 137,1 cm

Qualität zu nie



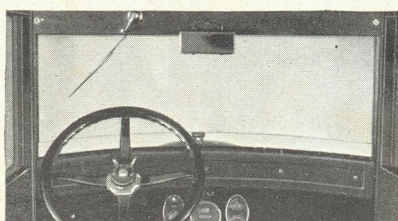
Motor: Neben der bekannten Kraftentwicklung und Sparsamkeit weist der Chevrolet-Motor ruhigen Gang, schnelle Beschleunigung und Wendigkeit auf, wie sie nur bei den teuersten Wagen zu finden sind. Die langerprobte Leistungsfähigkeit wird durch eine gutbewährte Ölpumpe vermehrt.



Scheibenkupplung. Verbesserte einfache trockene Scheibenkupplung. Sie ist vollkommen staubdicht eingeschlossen und benötigt keine Schmierung.



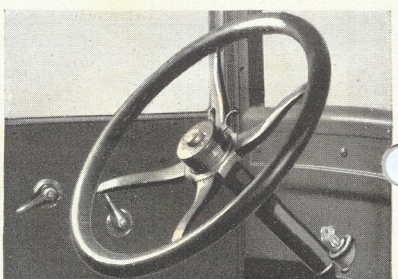
Duco-Lackierung. Die sieben neuen Chevrolet-Modelle sind in fünf sehr hübschen, anziehenden Farbtönen — alles die glänzenden haltbaren Duco-Lacke — ausgeführt.



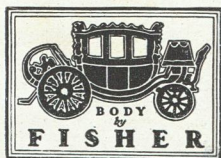
VV-Windschutz. Die patentierte Fisher-Windschutzscheibe mit offenem Blickfeld und guter Lüftungsanlage — mit automatischem Scheibenwischer und Rückblickspiegel — gehört zur Normalausrüstung aller geschlossenen Modelle. Die schmalgehaltenen Seitenpfosten ermöglichen ungehinderten Ausblick.



Neues Armaturenbrett. Es enthält: Kombiniertes Zünd- und Steuerschloß, Geschwindigkeitsmesser, Öldruckanzeiger, Ampèremeter, Lichtschalter, Vergaserknopf, Spritzbrettlicht und automatische Scheibenwischerbetätigung.



Lenkung. Ein neues, größeres, 43 cm messendes Lenkrad mit Chevrolet-Schnecken und Zahnradanordnung erleichtert das Fahren weiter; es verringert die Lenkanstrengung. Zünd- und Drosselhebel befinden sich in der Mitte des Lenkrades.



Fisher - Karosserien. Die bestehende Schönheit der geschlossenen Chevrolets ist in der Hauptsache auf die Fisher-Karosserien zurückzuführen. Es gibt keine schöneren auf der Welt!

EINZELHEITEN

Motor: Vierzylinder, Ventile im Zylinderkopf, Hub und Bohrung 102 mm X 94 mm.

Zylinder: In einem Block gegossen (einschließlich der oberen Hälfte des Kurbelgehäuses), abnehmbarer Zylinderkopf.

Ventile: 38 mm Durchmesser.

Pleuelstange: Lager 38 mm im Durchmesser, 47 mm lang.

Kurbelwellenlager: Vorderlager: 35 mm Durchmesser, 59 mm lang; Mittellager: 43 mm Durchmesser und 43 mm lang; Hinterlager: 44 mm Durchmesser und 76 mm lang.

Nockenwellenlager: Vorderlager: 34 mm Durchmesser, 60 mm lang; Mittellager 33 mm Durchmesser und 51 mm lang; Hinterlager: 32 mm Durchmesser und 37 mm lang.

Schmierung: Druckschmierung, Zahnrad-Typ mit Pumpe im Kurbelgehäuse. Das Öl wird in besondere Öllöcher gepumpt. Öldruckanzeiger am Spritzbrett.

Vergaser: Cartervergaser mit AC-Luftreiniger.

Brennstoffsystem. Unterdruckförderer. 38-Liter-Behälter am Hinterende aller Personenwagen. Brennstoffanzeiger am Tank.

Zündung: Remy mit Hochspannungsdrähten, wasserfest.

Anlasser und Zündlichtmaschine: Remy.

Instrumentenbrett: mit Ampèremeter, Öldruckanzeiger, Geschwindigkeitsmesser, kombiniertem Zünd- und Steuerschloß, Lichtschalter, Vergaserknopf, automatisch. Scheibenwischerbetätigung und Spritzbrettlicht.

Kupplung: einfache trockene Scheibenkupplung, voll eingeschlossen. Benötigt keine Schmierung.

Getriebe: Schubtyp mit drei Vorwärtsgeschwindigkeiten und einem Rücklauf — einheitliche Konstruktion.

Kühlung: Wasserpumpe und Ventilator. Großer Harrison-Kühler, Zellentyp.

Vorderachse: I-Trägerform, geschmiedet. Die Räder laufen in vier New Departure-Kugellagern.

Hinterachse: Halbschwebend, einteiliger Banjotyp. Preßstahlgehäuse. Differential und Antriebsräder zusammen mit Kardanwelle montiert. Großer Differentialgehäusedeckel, abnehmbar für Untersuchungen und Nachstellungen. Sechs schwere New Departure-Kugellager. Besonders starkes Teller- und Kegelrad mit Spiralverzahnung.

Bremsen: Fußbremse: auf Hinterräder wirkende von außen zusammenziehende Bremse. 28 cm starke Bremsstrommel, 51 mm messende Bremsbänder. Verbesserter Bremsausgleich und genaueste Nachstellmöglichkeit an jedem Hinterrad. Handbremse: ist als Innenbackenbremse ausgebildet.

Räder: Stahlscheibenräder gehören zur Normalausrüstung aller Personenwagen.

Reifen: 29 X 4,40 Ballonreifen bei allen Personenwagenmodellen.

Lenkung: Linkssteuerung. Schalthebel und Handbremse in der Mitte. Klaxonknopf sowie Zünd- und Drosselhebel in der Mitte der Lenksäule, Fußgashebel.

Lenkungsart: Halbumkehrbar. Schnecke und Zahnrad, montiert am, an den Rahmen genietetem, Gehäuse. Lenkrad von 43 cm Durchmesser in Nußbaumausführung.

Radstand: 2,62 m.

Ausführung: Alle Personenwagenmodelle sind in Duco-Lackierung gehalten. Kühlerhaube aus Flugzeugmetall.

Ausstattung: Alle Wagen haben Alemit-Schmierung. Kombiniertes Zünd- und Steuerschloß. Torpedotyp-Scheinwerfer und Torpedotyp-Parklampen; vom Lichtschalter aus zu bedienen. Batterie mit einteiligem Hartgummi-gehäuse. Elektrische Hupe. Kompletter Werkzeugsatz. Wasserdichter Fußhebelabschluß. Automatisches Stoplicht, Rückblickspiegel. Die offenen Wagen haben Seitenvorhänge, die sich mit den Türen öffnen lassen, Windschutz mit weitem Blickfeld und Gummiabdichtung. Coach, Coupé, Sedan und Landau sind mit Stahl-Sonnenblendschutz — weblender überzogen — ausgerüstet. Einteilige VV-Fisher-Windschutzscheibe mit automatischem Scheibenwischer. Metall-seitenpfosten, schmalgehalten, um weites Blickfeld zu gewährleisten. Sport-Coupé genau wie alle anderen geschlossenen Wagen bis auf die einteilige geneigte Windschutzscheibe.

edrigem Preise