

4 — rjavasta, mokra ilovica z debelej-  
šim gruščem in skalami, sterilna.

Dno sonde: stopnjasta skalna podlaga.

Izkop sonde je potrdil naše domneve. Jama vsebuje le prav tanek sloj kultur-  
no in paleontološko sterilnih plasti. Naj-  
globlja, četrta plast je mlajšepleistocen-  
ske starosti in ne kaže sledov delovanja  
tekoče vode. Verjetno se zaradi neugod-  
ne lege in skromnih razsežnosti v jami  
ni zadrževal ledenodobni lovec, niti niso  
poznejši ljudje iskali zavetja v jami! Si-  
stematična izkopavanja niso predvidena.  
— F. O.

**LOG PRI BREZOVICI.** V prvi polo-  
vici novembra 1976 je ZSV/SRS izvedel  
zavarovalno izkopavanje na trasi avto-  
mobilске ceste Vrhnika—Dolgi most, od-  
sek Log. Izkopane so bile tri sonde, vse  
negativne. Narisana sta bila dva preseka  
izkopov geodetskih točk ob trasi.

1. Sonda 1, ledina Gačke, naplavinska  
trasa, med sredinskima količkoma 394 in  
395 trase avtomobilске ceste. Izkop  $1,5 \times$   
 $1,5$  m, gl. 0,95 m. Plasti: a) rjavo rumen-  
kast humus; b) temno rjavo siv napla-  
vinski jezik, brez kamenčkov; c) sivo  
rjava plast zemlje s primesjo kamenč-  
kov; d) rumeno rjava ilovnata plast s  
kamenčki; e) oranžno rumena plast z ne-  
koliko debelejšimi kamenčki. V plasti a) naj-  
djen odlomek novoveške lončenine.

2. Sonda 2, ledina Gačke, naplavinska  
terasa, med sredinskima količkoma 389  
in 390 trase avtomobilске ceste. Izkop  
 $1,5 \times 1,5$  m, gl. 0,58 m. Plasti: a) sivo  
rjavo črn humus; b) sivo rjava plast z  
nekaj debelejšimi kamni; c) rumeno rde-  
ča ilovnata plast. Najdb ni.

3. Sonda 3, naplavinska terasa v obli-  
ki dolgega, ozkega jezika, med sredin-  
skima količkoma 405 in 406. Izkop  $2 \times 1$   
meter, gl. 1,06 m. Domneven nasip stare  
ceste, sonda je izpričala naravno  
tvorbo. Plasti: a) rjavo siv humus; b)  
rumeno rdeča plast; c) sivo rumena ilo-  
vica z rumenimi lisami; d) lise sive  
mivke; e) sivo rumena plast z rumeni-  
mi lisami. Najdb ni.

4. Močvirno travnato zemljišče, izkop  
geodetske točke severno od sredinskega  
količka 404 trase avtomobilске ceste. Iz-  
kop  $0,82 \times 0,60$  m, gl. 0,77 m. Plasti: a)  
rjavo okraсто rumen humus; b) sivo rja-  
va ilovnata plast; c) črno rjava plast  
prepereloga lesa in listja, pomešanega z  
rjavo črno zemljo. V plasti c) so bili vo-  
doravno položeni koli, požagani; les je  
zelo star (vzorci). Drugih najdb ni.

Od s. roba izkopa proti S je v razdalji  
10 m (sredina) viden nasip stare ceste, ki  
vodi od ledine Ristovke proti SV. Nasip  
zavija po močvirnatem travniku s. od  
opuščene železniške proge v smeri Ple-  
šivice, seka »štrek«, nato se na zemlji-  
šču izgubi (izmerili smo nasipa; po izro-  
čilu domačinov je tu šla »stranska rim-  
ska cesta« z Loga proti Kušljanovem  
gradu).

5. Obrežje nekdanjega mostiščarskega  
jezera jiv. od hriba s cerkvijo sv. Ja-  
neza, izkop geodetske točke južno od sre-  
dinskega količka 375. Izkop  $1 \times 0,60$  m,  
gl. 0,40 m (vidna, ostalo pod vodo). Pla-  
sti: a) fin temno rjav humus (prepere-  
lina šote — »trebež«); b) svetlo sivo  
modra ilovica; c) svetlo rumeno siva ilo-  
vica, vmes okraсто rumene lise. Najdb  
ni. — D. V.

#### VRIŠNIKOVA JAMA PRI PEČAH.

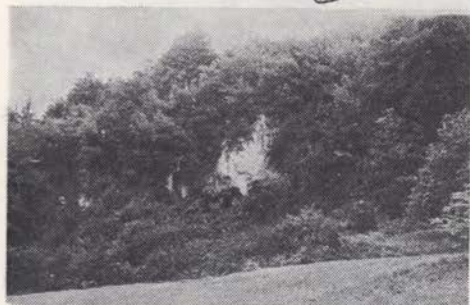
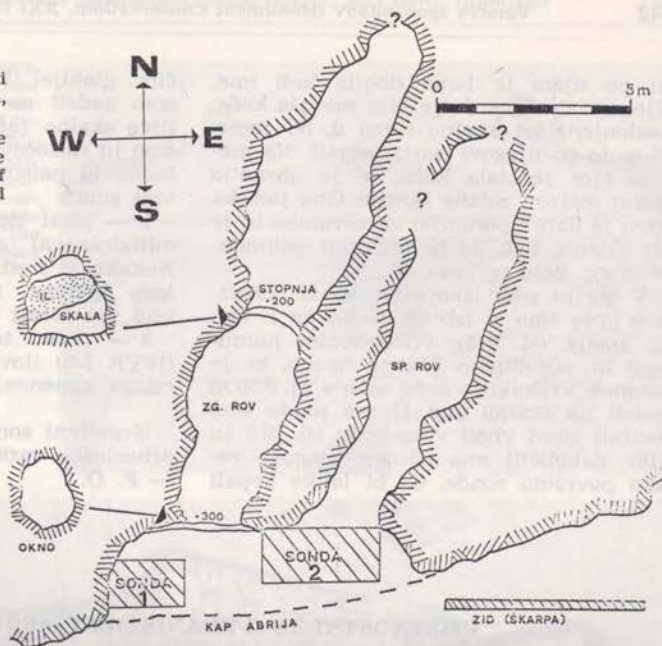
Zaradi negativne sonde v Jami pri Ma-  
cetovem mlinu in pripravljenosti dom-  
žalskih jamarjev, da še pomagajo pri  
sondiranjih, smo takoj odšli k Vrišniko-  
kovi jami pri Pečah. Sondirali smo v po-  
poldanskem času 24. in 26. 8. ter  
2. 9. 1974. Sodelovalo je povpr. 5 ljudi.

Vrišnikova jama se odpira pod na-  
vpično skalno steno (480 m n. m.), neka-  
ko 10 m nad potjo, ki pelje od Zg. Kosez  
(Moravško) proti Pečam. in sicer tam,  
kjer se zadnji klanec vzpenja proti vasi,  
tj. nekako 350 m z. od Peč. Jamski si-  
stem še ni registriran v jamskem ka-  
tastru JZ Slovenije, pričena pa se z ne-  
kako vežo (abrijem), ki je 6 m š., ok. 2 m  
gl. in 7 m vi. Osnovna kamenina je moč-  
no pretrt, krušljiv dolomitiziran apnec  
zgornje triasne starosti. V zadnji steni  
abrija se odpirata vhoda v 2 rova: v  
spodnjega, ki je prav pri tleh v d. kotu  
abrija in je dolg ok. 10 m, je pa prav pri  
tleh v d. kotu abrija in je dolg ok. 10 m,  
je pa zaradi nizkega konvakuacijskega  
prostora sedaj neprehoden. Nekoliko v  
levo in ok. 3 m nad dnom previsa zija  
ovalen vhod ( $1,40 \times 1,80$  m) v zg. rov, ki  
je do razdalje 5,50 m lahko prehoden, v  
zadnji 8 m dolgi del rova pa se da spla-  
ziti le po trebuhi čez 2 m vi. stopnjo  
(sl. 215—218), ki je deloma skalni prag,  
deloma pa presušena ilovnat sediment.  
Po strmo odsekanem profilu sklepamo,  
da je bil tudi sprednji del rova poln take  
ilovice, ki so jo v bližnji preteklosti od-  
stranili.

V jami, bolje rečeno zraven nje, je  
živel pred 2. svet. vojno samotar Vrišnik

Sl. 215 Vrišnikova jama pri Pečah pri Moravčah, tloris

Fig. 215 The Vrišnik cave near Peče in the neighbourhood of Moravče, the ground plan



Sl. 216—219 Vrišnikova jama, pogled k jami, oba vhoda vanjo, pogled iz nje in kopanje sonde 2 (pred vhomom v spodnji rov)

Fig. 216—217 The Vrišnik cave, a view toward the cave, both entrances thereof, a view from it, and digging trial trench 2 (before the entrance to the lower pitch)





in po njem je jama dobila tudi ime. Njegovo domovanje je bila manjša koča, naslonjena na skalno steno d. od jame, ki so jo po njegovi smrti sežgali. Na mestu, kjer je stala koča, se je ohranilo nekaj metrov zidane škarpe. Oba jamska rova je baje uporabljal za shrambe in je bil Vrišnik tisti, ki je odstranil sedimente v spr. delu zg. rova.

V abriju smo izkopal 2 sondi. Za izkop prve smo si izbrali mesto na l. križu abrija (sl. 215). Po krovnim humusom in zdrobljeno ožgano opeko, ki je ostanek Vrišnikove kočice, smo v gl. 0,50 m zadeli na skalno dno. Drugo sondo smo locirali pred vhod v sp. rov (sl. 215 in 219). Zakoličili smo kolikor mogoče veliko površino sonde, da bi lahko kopali

čim globlje (3 × 1,40 m). V gl. 2,20 m smo zadeli na razgibano, močno krušljivo skalno jamsko dno. Obe plasti, ki smo ju razločevali v izkopu, sta bili kulturno in paleontološko sterilni. Razločevali smo:

1 — plast sipkega apnenčevega (dolitiziranega) gruščca in manjše skale. Nekako v sredini plasti smo zadeli na lego žganine, ostanki pogorišča! Debelina vse plasti je bila le 0,25 m

2 — plast težke rumenkasto rjave (10YR 5/6) ilovice s kosi močno prepelelega apnenca, db. ok. 2 m.

Negativni sondi sta ustavili nadaljnje arheološke raziskave v Vrišnikovi jami. — F. O.

## UMETNOSTNI IN URBANISTIČNI SPOMENIKI

1972—1975

### AVTORJI:

A. V. — Andreja Volavšek, ZSV Maribor  
 E. S. — Emil Smole, ZSV Gorica  
 F. K. — Franc Kokalj, ZSV SRS oz. ALU, Ljubljana  
 I. S. — Ijidor Simčič, ZSV Gorica

J. M. — Janez Mikuž, ZSV Maribor  
 M. T. — Marjan Teržan, ZSV Maribor,  
 N. Š. Š. — Nataša Štupar-Šumi, ZSV SRS  
 P. M. — Peter Može, ZSV Maribor  
 R. N. — Rafael Nemeč, ZSV Gorica

**AJDOVŠČINA.** V d. delu fasade hiše **Idrijska 24** (lastnik Branko Tratnik) je bil vzidan gotski figuralni relief-sklepnik iz gotskega prezbiterija uničene p. c. sv. Petra. L. 1973 smo ugotovili, da ga ni več v steni, in zadevo prijavili LM, ki je ugotovila, da ga je izluščil lastnik, češ da ga želi vzdadati v novo hišo. ZSV Gorica bo skrbela, da bodo sklepnik resnično vzdadli.

ZSV ni dovolil, da v s. fasadi **graščine**, Titov trg 6, odpirajo dodatna okna, saj ni videti, da bi bila v s. nadstropju kdaj okna (smer burje), marveč so bila samo v pritličju kletna zamrežena okenca. Sedanja okna v s. fasadi so poznejša in jih bo treba ob prezentaciji graščine tako kot druge neprimerne spremembe odpraviti in obnoviti prvotno stanje.

L. 1975 je ZSV Gorica opozoril, da je marca zgrajeno garažo (brez dovoljenja ZSV) šteti za provizorij, saj se naslanja na graščino. Ob prezentaciji graščine bo treba garažo podreti. — E. S.

**APAČE.** ZSV Maribor je naredil popis spomenikov na območju Apač. — A. V.

**AREH NA POHORJU.** ZSV Maribor je risarsko in fotografsko dokumentiral p. c. sv. Areha. — A. V.

**BARBANA V BRDIH.** ZSV Gorica je l. 1974 dovolil ž. u. Fojana, da iz vhodne fasade p. c. Marijinega rojstva v Barbani izlušči kamniti portal in ga uporabi kot vhodni portal v p. c. sv. Duha v Fojani. — E. S.

**BETNAVA (tudi MARIBOR).** L. 1974 je ZSV Maribor dokončal l. 1973 pričeto obnavljanje balkona nad glavnim vodom v baročni dvorec. Ker so bile kamnite pohodne plošče povsem dotrajane, smo dali uliti novo balkonsko ploščo iz armiranega betona, pri čemer smo uporabili pesek iz zdrobljenih prvotnih plošč. Obnovljeni balkon je enake oblike kot poprej (sl. 2).