

Na 117 km kanalske mreže je v Ljubljani priključenih le 2.713 hiš ali 27%

Kanalizacija je prav tako potrebna vaskemu urejenemu mestu, kakor dobra pitna voda. Urejena kanalizacija zagotavlja prebivalstvu mesta velike udobnosti in je pogoj za preprečevanje raznih nalezljivih bolezni. V veliki meri vpliva dobro urejena kanalizacija na lepoto mesta, snago na mestnih cestah, kakor tudi za uporabo vodotokov na mestnem ozemlju, ki so priključeno torišče za gojitev in razvoj raznih vrst vodnih športov.

Če pogledamo današnjo kanalizacijo mesta Ljubljane, moramo ugotoviti, da še zdaleka ne odgovarja niti v pogledu dolžine svojega omrežja, niti po načinu odstranjevanja odpadnih voda v odprte vodotoke.

Dolžina kanalske mreže znaša danes okrog 117,0 km, od tega odpade 15 km na glavne zbiralnike, 6 km na prehodne kanale in na neprehodne kanale 96,5 km. Na to kanalsko omrežje je priključeno le 2713 hiš od cca 10.000 hiš, ki bi prišle v poštev za priključitev, ali 27 %.

Na ozemlju Ljubljane je še nad 6500 greznic, katere izpraznjujemo s pomočjo zastarelega greznicega voza. Slaba stran obstoječe kanalske mreže, predvsem manjših kanalov je ta, da so zgrajeni iz betonskih cevi, ki so z ozirom na svoj materialni sestav mnogo bolj porozne in manj odporne proti kanalskim vodom, kakor kameninaste. Pripomniti moramo, da uporabljajo vsa večja mesta v naši državi, Beograd, Zagreb in Skopje za manjše kanale pretežno kameninaste cevi, ki so trajnejše in zahtevajo mnogo nižje vzdrževalne stroške.

V dobi okupacije je nekdanja mestna uprava le slabo skrbelo za vzdrževanje in

reševanje kanalske mreže in zato je danes skoro vse kanalsko omrežje v zelo slabem stanju. Mnogi kanali so skoro do polovice zamašeni z blatom in drugo nesnago, nekateri pa so že povsem dotrajali zaradi starosti, n. pr.: Vidovdanska cesta, Metelkova ulica, Salendrova ulica, Križevniška ulica, itd.

Provizorične rešitve priključitve nekaterih delov mesta na obstoječe kanalsko omrežje, so nas zaradi pospešene gradnje po osvoboditvi dovele do tega, da so deli kanalske mreže preobremenjeni, kar povzroča ob večjih in nenadnih nalivih poplave v nižjih prostorih zgradb ob Titovi cesti (Slon, Emona), Gorupovi ulici in drugod. Tudi povečan odtok deževnice z novo tlakovanih cest je večji in hitrejši, kakor s prejšnjih makadamskih cest.

Celi predeli Ljubljane brez kanalskega omrežja

Ugotoviti moramo žalostno dejstvo, da so v Ljubljani celi predeli, ki še nimajo izgrajenega kanalskega omrežja: Kodeljevo, del Most, Stari Vodmat, nove stanovanjske kolonije v Dravljah, Stožicah, Pržanj, Bežigrad, Sp. Šiška, Zg. Šiška, Galjevica, da ne govorimo o novo priključenih predelih mesta Polje, Zalog, Št. Vid, itd.

Celo v neposrednem središču mesta so večji objekti, ki še niso priključeni na kanalsko omrežje, kot n. pr. stanovanjski objekt ob Vilharjevi cesti, hotel Bellevue, Telekomunikacije, poštne delavnice, Zale, vojna bolnica, Partizanska vojašnica in del hiš na Dolenjski cesti. Pred kratkim je bil priključen na kanalsko mre-

žo hotel Turist v Kolodvorski ulici, kjer so rekonstruirali že nad 60 let star kanal, ki je bil komaj 1,5 m pod cestiščem.

Nezadostno razvito in porozno kanalsko omrežje omogoča infiltracijo odpadnih vod v samo zemljišče ter skozi to v talno vodo, ki jo črpa mestni vodovod za oskrbo prebivalstva z dobro pitno vodo.

Preiskave vodnjakov na severozapadnem delu mesta, t. j. v Št. Vidu in okolici, so ugotovile, da je pronicanje odpadnih voda že tako daleč napredovalo, da so vodnjaki do tovarne Stora že okuženi in njihova voda ni več priporočljiva za pitje.

Odpadne vode so resen problem kanalizacije

Drugi del problema kanalizacije v Ljubljani predstavlja odstranjevanje odpadnih voda, ki se zbirajo v kanalski mreži. Danes se stekata oba glavna zbiralnika, ki tečeta vzporedno z Ljubljano vanjo že pri bolnici. Prav tako se iztekajo kanali iz območja Galjevice in Dolenjske ceste v Ljubljano nad Špico, kanali z Viča in južno zahodnega dela mesta in Hrdecke ceste v Gradaščico in Mali graben, kanali iz okolice klavnice in Hrdecke ceste v Grubarjev prekop. Zaradi tega so vsi vodotoki na območju mesta v večji ali manjši meri onesnaženi od raznovrstnih odpadnih vod.

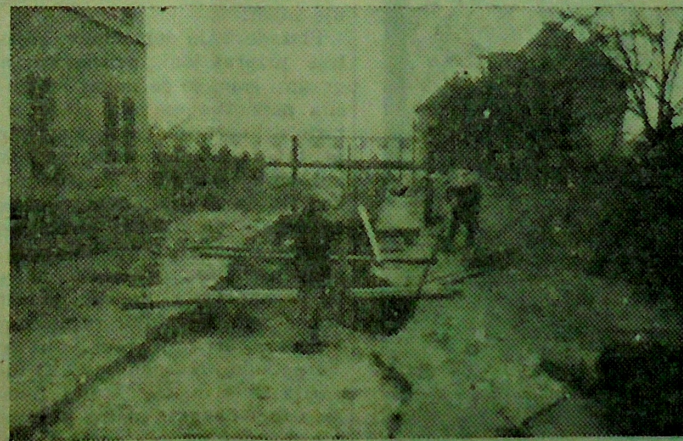
Tudi odpadne vode industrijskih podjetij na ozemlju Ljubljane se odteka neprečiščene v razne vodotoke, čeprav imajo tovarne filtre, ki pa zaradi malomarnega oskrbovanja ne služijo svojemu namenu.

Posebno velik onesnaževalec Ljubljane je tovarna usnja na Vrhniku, kjer so sicer imeli posebno čistilno napravo, pa je niso uporabljali. Tako so vse odpadne vode odtekale neprečiščene v reko in jo onesnažile v vsej njeni dolžini. Šele na odločno intervencijo Mestn. ljudskega odbora se je stanje malo izboljšalo, ko je tovarna začela urejati svoje čistilne naprave.

Zaradi omenjene onesnažitve Ljubljane, Gradaščice in Mali graben niso primerni za kopanje v poletnih mesecih, ker predstavljajo resno nevarnost za zdravje kopalcev.

Glavne naloge kanalizacije

Naloge, ki jih moramo opraviti za izboljšanje kanalizacije na ozemlju mesta, moramo razdeliti v tri skupine in sicer: vzdrževanje obstoječe kanalizacije, tako v pogledu rednega čiščenja, kakor rekonstrukcije dotrajanih delov;



Kanalizacijska dela v Kostovl ulici za Bežigradom so v teku

Foto - in kinoamaterska Zveza Slovenije prireja od 29. novembra do 20. decembra IV. mednarodno razstavo fotografij, ki bo prva te vrste po vojni in obenem največja do sedaj v Jugoslaviji.

Povabilu za sodelovanje na razstavi se je odzvalo in poslalo dela 38 držav. Poslale so 1756 slik od 530 avtorjev. Na prvem mestu po številu slik je Jugoslavija, ki ima 278 slik od 111 avtorjev, na drugem mestu je Brazilija z 275 slikami od 101 avtorja, sledi Honkong z 72

slikami od 21 avtorjev, Italija z 79 slikami od 20 avtorjev itd. Poslane slike so res pestra zbirka motivov, načinov obdelave in izražanja, kažejo najrazličnejše značaje avtorjev, običaje nam najoddaljenejših držav, na drugi strani pa predstavljajo najrazličnejše struje in tendence v svetovni fotografiji. Njihovi motivi odkrivajo, kam spada njihov avtor in iz katere plasti naroda izhaja. Dokazujejo pa tudi, da je v svetu močno gibanje za resnično idejno fotografijo, ki naj bi služila

postopna izgradnja kanalizacijske mreže v tistih predelih mesta, kjer je sploh še ni ali je pomanjkljiva, z istočasnim izgrajevanjem glavnih zbiralnikov nizvodno ob Ljubljani in Gradaščici in priprave v zvezi z izgradnjo čistilne naprave, kjer bi se vse odpadne vode iz ozemlja Ljubljane, preden odteka v Ljubljano, primerno očistile, s čimer bi se pridobili razni koristni proizvodi. S postopno mehanizacijo čiščenja in gradnje kanalov moramo znižati stroške za čiščenje in graditev kanalov, zato je treba opremiti mestno kanalizacijo s potrebnimi stroji in napravami.

Gradnjo novih objektov tako stanovanjskih, kakor industrijskih,

moramo omejiti na tiste predele mesta, kjer je kanalska mreža že kolikor toliko izgrajena, da se izognemo velikim stroškom, ki jih terja gradnja kanalov, oziroma, da se izognemo nevarnostim, ki so v zvezi z napravo greznic pri novogradnjah.

Mestni ljudski odbor je zaradi velikega pomena dobre kanalske mreže za pospešen razvoj mesta, kakor za zdravje prebivalstva, začel z njeno rekonstrukcijo in postopno izgradnjo.

Da bi obvaroval talno vodo v Klečah, gradi v Št. Vidu kanalizacijo s čistilno napravo, ki bo obvarovala tako talno vodo v Klečah in Savo pred onečiščenjem. Prišel je graditi velik zbiralnik za severozapadni del mesta, kate-rega gradnjo pa je moral začasno prekiniti, ker ni na razpolago potrebnih sredstev. Od leta 1945 do danes se je podaljšalo kanalsko omrežje za okoli 19 km, kljub pomanjkanju delovne sile in materiala.

Vedno večjo pozornost posveča rednemu čiščenju obstoječe kanalske mreže in bo kmalu dosežen cilj, da bodo vsi kanali osnaženi vsaj enkrat v treh letih.

Jasno je, da zahteva zgraditev kanalizacije velika denarna sredstva, in da tega ni mogoče uresničiti v kratkem času in brez sodelovanja širokih ljudskih množic mesta Ljubljane, tako v pogledu pomoči s prostovoljnimi delom, kako: tudi finančne pomoči s strani delovnih kolektivov.