



**LJUBO
HUMEK**
MARIBORSKI
URBANIST
IN ARHITEKT

RAZSTAVA
MARIBOR 2019



RAZSTAVA MARIBOR 2019

"LJUBO HUMEK, MARIBORSKI URBANIST IN ARHITEKT"
projekt predstavitve Ljuba Humeka in njegovega delovanja v Mariboru



Nosilec projekta in izdajatelj publikacije: Ljubor, združenje za kulturo bivanja, Maribor
zanj: Jože Kos Grabar, univ. dipl. inž. geod., predsednik združenja

Vodja projekta: Alenka Debenjak, univ. dipl. inž. arh.
Člana vodstva projekta: mag. Mojca Štuhec, univ. dipl. umet. zgod. in Peter Vernik, akad. slikar in grafik specialist

Vsebinski sklopi projekta:

- razstava o Ljubu Humeku v razstavišču Urban, Grajska ul. 7, Maribor; 18. 12. 2019–10. 1. 2020
- publikacija o Ljubu Humeku
- razstava umetniških fotografij Humekovih realiziranih del na promenadi Mestnega parka; 18. 12. 2019–10. 1. 2020
- strokovna vodenja po obeh razstavah in izbranih predelih Maribora

Besedilo in izbor gradiva za publikacijo: mag. Mojca Štuhec, univ. dipl. umet. zgod.

Oblikovanje publikacije: Peter Vernik, akad. slikar in grafik specialist

Tisk: Grafična forma Hutter

Naklada: 150

Publikacija je brezplačna. V elektronski obliki je dostopna na spletni strani www.ljubor.si
V Mariboru, decembra 2019

Sestavni del projekta so fotografije, katerih avtorji oz. avtorice so: mag. Gerhard Angleitner, Alenka Debenjak, Jože Kos Grabar, Amadea Prajnc, mag. Mojca Štuhec, Peter Vernik, Rasta Vrečko, Lea Zinauer in drugi.

CIP - Kataložni zapis o publikaciji
Univerzitetna knjižnica Maribor

72(497.4Maribor):929Humek L.(083.824)

71(497.4Maribor):929Humek L.(083.824)

HUMEK, Ljubo

Ljubo Humek : mariborski urbanist in arhitekt : [projekt predstavitve Ljuba Humka in njegovega delovanja v Mariboru] / [besedilo in izbor gradiva za publikacijo Mojca Štuhec ; fotografije Gerhard Angleitner ... et al.]. - Maribor : Ljubor, združenje za kulturo bivanja, 2019

1. Štuhec, Mojca, 1982-
COBISS.SHD 97710337

Projekt so gmotno podprli:



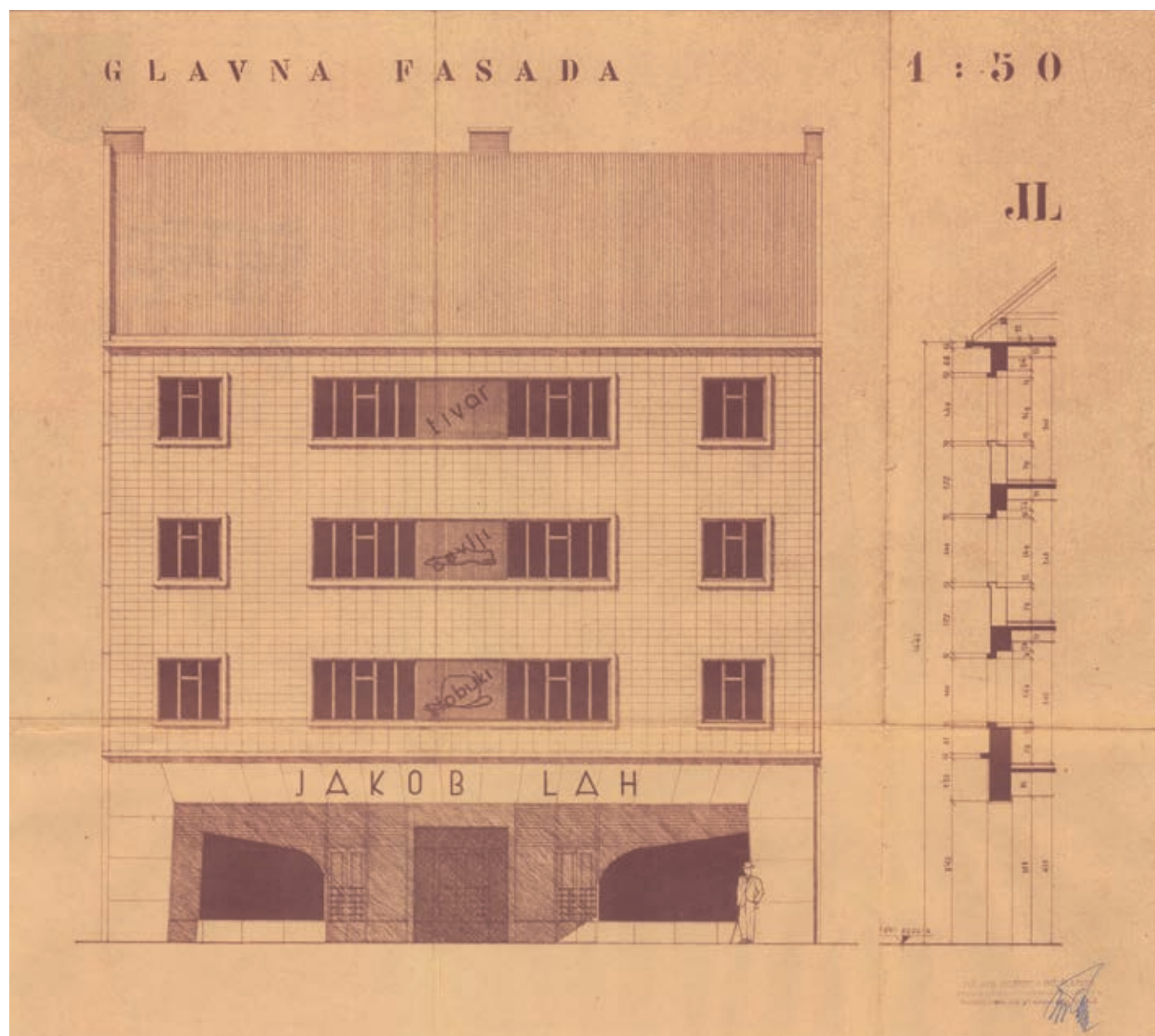
ARHITEKTURNI BIRO
DEBENJAK
Urbanizem in projektiranje d.o.o.
Gregorčičeva ul. 27, Maribor





Urbanist in arhitekt Ljubo Humek je natanko pred sedmimi desetletji, leta 1949 za širitev mesta Maribor izdelal enovit regulacijski načrt. S pomočjo arhivskih virov, biografskih podatkov, strokovnih besedil in fotografij osvetljujemo njegov obširni opus, ki je doživel vrhunec v dveh desetletjih po drugi svetovni vojni. Lahko smo ponosni, da kljub časovni oddaljenosti večina Humekovih zasnov odprtih prostorov in stanovanjskih sosek še danes služi svojemu namenu.

Ljubo Humek se je rodil leta 1913 v Krškem. Leto po koncu prve svetovne vojne se je družina preselila v Maribor, saj je oče Dragotin prevzel mesto ravnatelja na deški meščanski šoli. Ljubo je maturiral na srednji tehnični šoli v Ljubljani in nato študiral na Visoki šoli za arhitekturo v Pragi, kjer je diplomiral leta 1938. Po vrnitvi v Maribor je prve delovne izkušnje pridobil pri uveljavljenem gradbenem podjetju inženirjev Jelenc & Šlajmer. Tam je med drugim dobil nalogo, da za podjetnika Jakoba Laha zasnuje in izriše načrte za stanovanjsko-trgovsko stavbo. Trinadstropnico v Jurčičevi ulici 4 je opremil v sodobnem funkcionalističnem slogu in jo brezhibno umestil v staro mestno jedro.



Pročelje hiše Jurčičeva ulica 4, 1938



Stanovanjska-trgovska stavba Jurčičeva ulica 4, foto Mojca Štuhec, 2019

Nemško okupacijo je Humek preživel v Mariboru. Če je bil strokovno aktiven v tem času ne vemo, zagotovo pa si je po osvoboditvi prizadeval za učinkovito in sodobno izgradnjo mesta. Med vojno je bila porušena skoraj polovica stavbnega fonda, uničeni so bili industrijski obrati, železniške naprave in cestno omrežje. Medtem, ko so prebivalci z udarniškiimi akcijami mesto očistili ruševin, se je začelo sistematično urejevati ceste.

Te so bile postopoma regulirane, asfaltirane in pogosto tlakovane z granitnimi kockami. Pred hišami v nizu so podirali ograje in širili pločnike, drevje je ostajalo. Humekova ideja je bila, da se s čim več zelenimi pasovi opremi ulice, ki obdajajo staro mestno jedro. To je bilo najbolj slikovito uresničeno v primeru ulic Mladinske in Strossmayerjeve.



Zeleni kotiček s fontano ob Mladinski ulici, foto Amadea Prajnc, 2019

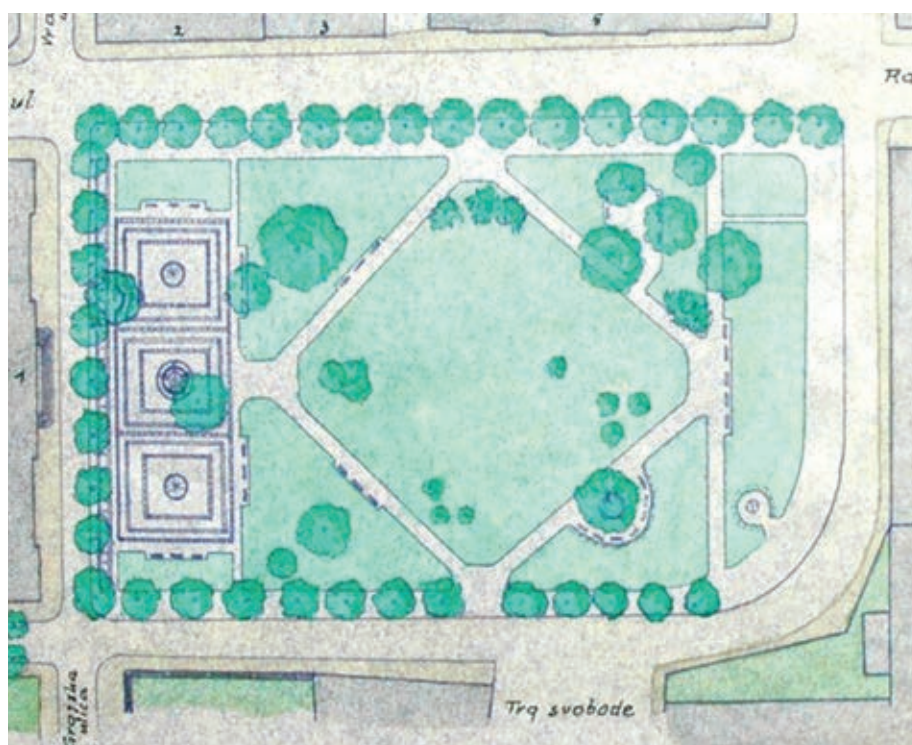


Ploščad pred Umetnostno galerijo Maribor, foto Mojca Štuhec, 2019

Domiselna razporeditev asfaltiranih, tlakovanih in zelenih površin, oblika talnega vzorca ter urbane opreme so postali prepoznavni elementi Humekovih ambientov. Leta 1947 sta bila na tak način urejena trga Slomškov in Maistrov. Poleg tega je bil pred palačo današnjega rektorata Univerze v Mariboru umeščen okrasni bazen z vodometom in kipom dečka z vrčem Gabrijela Kolbiča; pred Prvo gimnazijo pa je bila postavljena kamnita fontana arhitekta Milana Černigoja.



Slomškov trg, foto Vončina, 1958



Načrt ureditve nasada na Maistrovem trgu je zasnoval in izrisal Ljubo Humek, 1947

Po Humekovi zaslugi je Maribor postajal mesto drevoredov in parkov. Poudarjanje zelenih potez v urbanem okolju ga je vodilo tudi pri vzpostavitvi široke drevoredne promenade v Mestnem parku in pri širitvi Magdalenskega parka.



Promenda v mestnem parku, foto Vončina, 1958

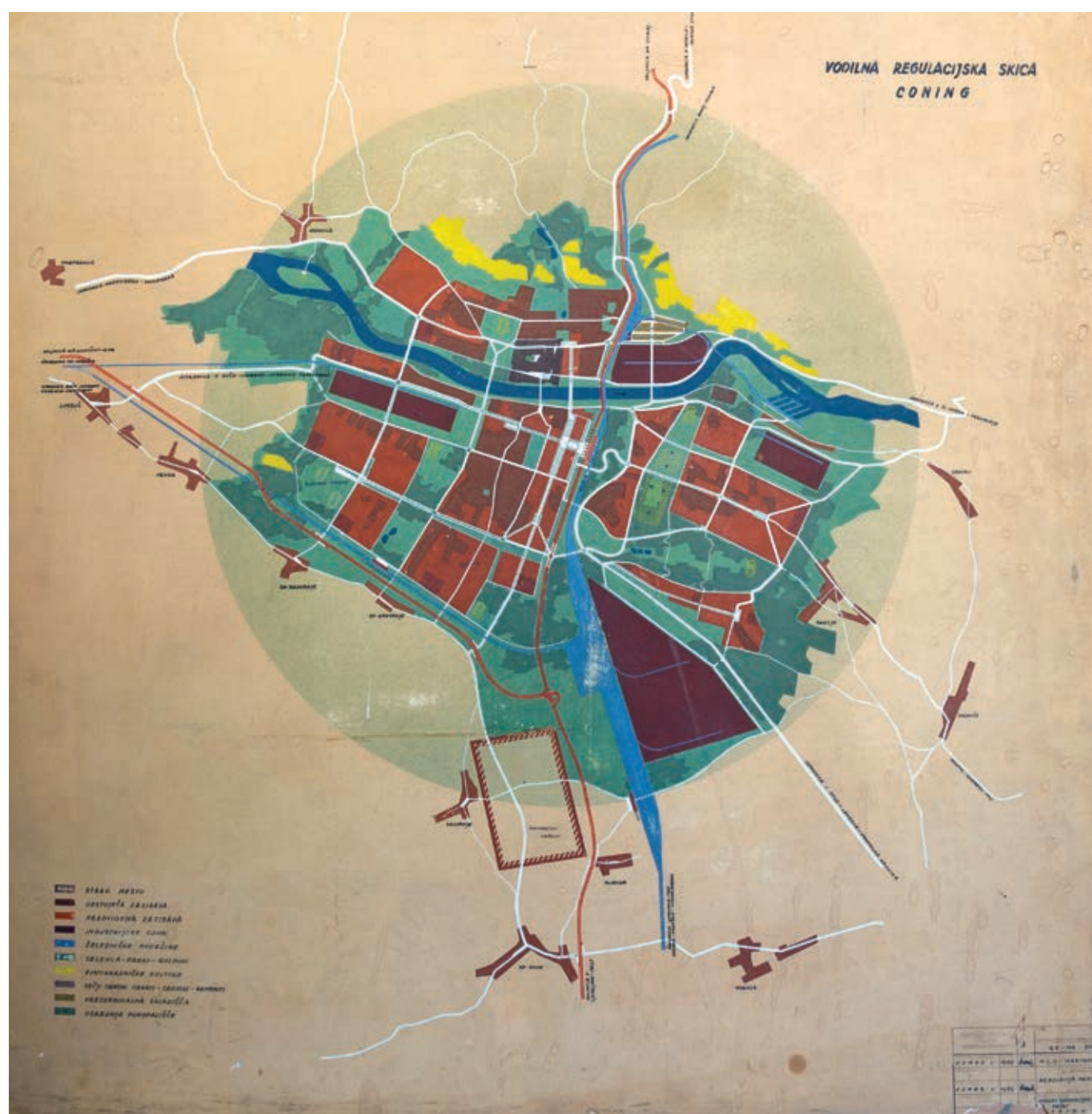


Japonski vrt nad promenado, foto Lea Zinauer, 2019

Jeseni 1945 so se v okviru mariborskega Mestnega ljudskega odbora začela posvetovanja o nujnosti izgradnje mesta po urbanističnih načelih. Osnutek za regulacijski načrt je bil predložen Ministrstvu za gradnje v Ljubljani. Prve študije za smotrno širitev mesta je predstavil arhitekt Jaroslav Černigoj, dve leti kasneje je nalogo prevzel Ljubo Humek. V letu 1949, ko je v jugoslovanski socialistični zakonodaji bila izdana uredba o generalnem urbanističnem planiranju, je Humek že izrisal regulacijski načrt za mesto Maribor.

Največji izziv v širitvi Maribora v sredini 20. stoletja je Humek videl v prometni ureditvi in pomanjkanju stanovanj. Opozoril je na brez reda razvijajoč se južni del mesta. Razlog je bil neprimerno umeščena železniška proga na desnem bregu Drave. Zato je predlagal, da bi

jo prestavili pod Pohorje. Določil je lego in smer glavnih prometnic, vpadnic in notranjo cestno mrežo. Nove zazidalne površine je ločil na stanovanjske in industrijske cone. Predvideval je pet stanovanjskih območij; Maribor – levi breg s historičnim jedrom, Maribor – Magdalena, Maribor – Pobrežje in Tezno, Maribor – Studenci ter Maribor – Razvanje; vsako s svojim lokalnim upravno-kulturnim in distribucijskim ter športnim središčem. Že vzpostavljena industrijska območja v Melju, na Studencih in Teznem je ocenil kot ugodna za širitev, predvidel je novo cono na Pobrežju. Opozoril je na staro mestno jedro, ki bi ga bilo potrebno na novo urbanizirati, ohraniti in oživiti za sodoben način življenja. Zelo pomembno se mu je zdelo premišljeno vključevanje zelenih in rekreacijskih površin v urbani prostor.



Vodilna regulacijska skica – coning, 1949

Leta 1952 se je Ljubo Humek vrnil s petmesečnega študijskega potovanja po Švici, Švedski in Finski. Skandinavski državi, predvsem Švedska sta nanj naredili izjemen vtis. Navdušila ga je »njihova praktična vnema pri raziskovanju družbe, izsledkov na področju stanovanja, opreme in tvorbe miljeja za neko skupnost« (Arhitekt, 1952/6, str. 36). Spoznal je, da so na Švedskem od nekdaj imeli dobro organizirano stanovanjsko gradnjo kot del družbenega sistema. Pri načrtovanju novih naselij niso »mislili zgolj na urbanistično in prostorsko« komponento, ampak prav tako na »programsko in sociološko obravnavanje problema četrtnega centra in vseh socialnih naprav, ki jih naj tako naselje dobi istočasno z gradnjo stanovanjskih enot«. (Arhitekt, 1952/6, str. 36)

Še istega leta je za uresničevanje svojih zamisli z mlado skupino strokovnjakov ustanovil Zavod za regulacijo, ki ga je leta 1954 nadomestilo podjetje Komunaprojekt. V biroju, ta deluje še danes, so bile načrtovane prve stanovanjske soseske z visokim bivalnim standardom. Na samem začetku delovanja so izvedli raziskavo o reševanju stanovanjske problematike. Z rezultati javne ankete in v skladu z regulacijskim načrtom so se osredotočili na pozidavo treh mestnih območij, v predelu Koroških vrat, na Taboru ter Pobrežju.

Za najbolj kakovostno naselje velja soseska

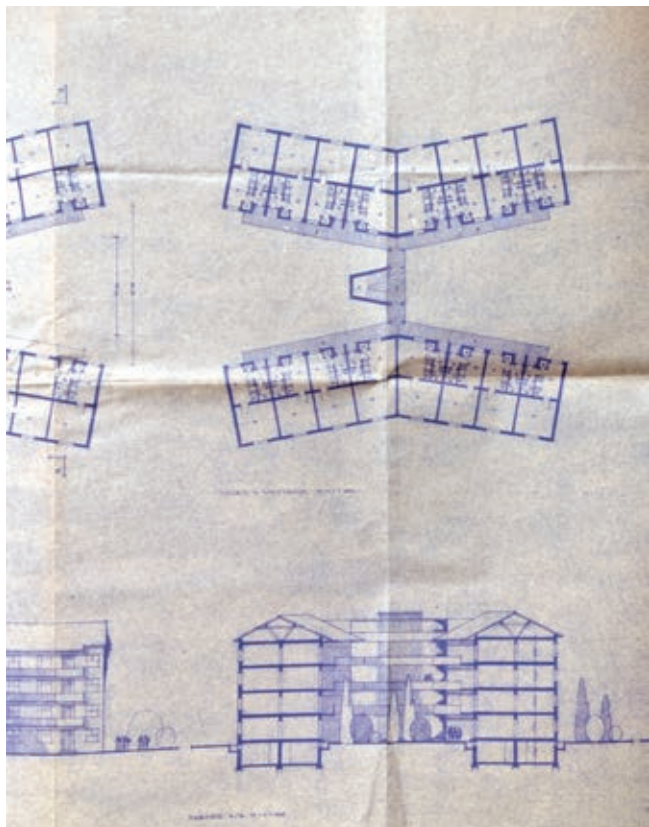
ob Gosposvetski cesti, saj je bila zasnovana neposredno po švedskih vzorih. V okviru Humekove urbanistične ideje so posamezne stavbe zasnovali in izrisali arhitekti Ivan Kocmut, Vlado Emeršič, Borut Pečenko in Dušan Moškon. Stanovanjsko okolje predstavljajo stolpnice, stolpiči, nižji tipizirani bloki in spremljajoči objekti, povezani med seboj v enotno kompozicijo vzdolž v loku speljane ulice. Zazidavo je med letoma 1954 in 1961 opravilo gradbeno podjetje Konstruktor. Po izgradnji je bilo v soseski 430 stanovanj za približno 1330 ljudi.

Nastala soseska je bila umeščena na rob obstoječe strnjene zazidave, ta se v morfološkem pogledu prilagaja strukturi izgradnje koroškega predmestja. Ulica, ki je pred tem segala do Urbanske, je bila regulirana med letoma 1959 in 1961. Gosposvetski cesti so načrtovalci namenili vlogo stanovanjske ulice in zahodne mestne vpadnice. To je bilo ob slabo razvitem motornem prometu takrat razumljivo, a se je žal situacija prehitro spremenila.

Soseska ob Gosposvetski cesti je izjemnega pomena za razvoj stanovanjske arhitekture v Sloveniji ne samo z vidika oblikovne kompozicije, temveč tudi zaradi realizacije spremljajočih objektov. V sklopu stanovanjskih struktur so namreč zgradili zdravstveni dom, trgovinski paviljon, kasneje še otroški vrtec. Z vsem tem soseska izkazuje visoko stopnjo mestotvornosti.



Soseska ob Gosposvetski cesti v šestdesetih letih



Blok »metuljček«, načrt in tloris zasnoval in izrisal arhitekt Rudi Zupan, 1954

Med letoma 1957 in 1964 je bila zgrajena so-
seska na Pobrežju, ki je od leta 1960 bolj znana
kot »soseska Greenwich«. Tudi tukaj je bil glavni
urbanist Ljubo Humek, pri načrtovanju objek-
tov je sodeloval arhitekt Rudi Zupan. Naselje je
nastalo na nepozidani dravski terasi, nasproti
nekdaj uspešne industrijske cone v Melju. Regula-
cijski načrt (1947) je na tem prostoru predvideval
stanovanjsko zazidavo. Stavbe so razporejene
ob dveh glavnih prometnicah – Greenwiški cesti
in Cesti XIV. divizije. V primerjavi z gradnjo ob
Gospovetski cesti so tukaj poleg stolpnic, stolpi-
čev in običajnih blokov še dolgi in zalomljen blok
»bumerang« ter dva bloka »metuljčka«.
Razmestitev objektov v sozeski je raznolika; pos-
tavljene so v obulični niz ali v gručo, ponekod celo
omejujejo ulico. Dvorišča in neposredna okolica
so manj zelena kot v primeru sozeske ob Gos-
povetski, več površin je namenjenih parkiriščem
in garažam. Največ zelenic je okoli »metuljčkov«
ob Fluksovi ulici. Ob zahodnem koncu sozeske so
uredili središče s trgovskim paviljonom. Vendar
so morali leta 1984 ob izgradnji hitre ceste skozi
Maribor trgovino in en krajši blok podreti.



Blok »metuljček« v »Soseski Greenwich«, 1965

Tretje stanovanjsko območje, ki ga je načrtovala skupina arhitektov s Humekom na čelu, se nahaja med Ljubljansko, Fochovo in Aljaževo ulico ter Ulico pariške komune. Zgrajeno je bilo med letoma 1953 in 1962. To sosesko lahko urbanistično delimo na dva dela. Zahodni del, med vzporednima ulicama Ljubljansko in Celjsko je bil po vzoru klasične karejske obulične pozidave zapolnjen z nižjimi bloki. V vzhodnem delu stavbe sledijo dve diagonalama, ki se sekata. Ob Frankolovski ulici je postavljen blok »bumerang«, pravokotno nanj so ob Jedličkovi ulici tri desetnadstropne stolpnice. V duhu funkcionalizma so vsi objekti razporejeni tako, da so enakomerno osončeni, imajo minimalno ozelenitev, v njih so stanovanja postavljena prečno, kar omogoča ugodno prezračevanje.

V središču soseske, med Celjsko, Frankolovsko in Jedličkovo ulico je parkovno urejena površina. Od leta 1967 je tam tudi betonska skulptura kiparja Takeshija Kuda, nastala v okviru mariborske Forma vive. Trgovski lokal, osnovna šola, otroški vrtec in pošta ne služijo le prebivalcem tega stanovanjskega območja, temveč širše. Ponovno gre za predel mesta z visoko stopnjo mestotvornosti.



Soseska ob Ljubljanski ulici, 1965



Blok »bumerang« in stolpnica v soseski ob Ljubljanski ulici v šestdesetih letih



Blok Kopitarjeva 11, zasnoval in izrisal Ljubo Humek, 1953, foto Lea Zinauer, 2019

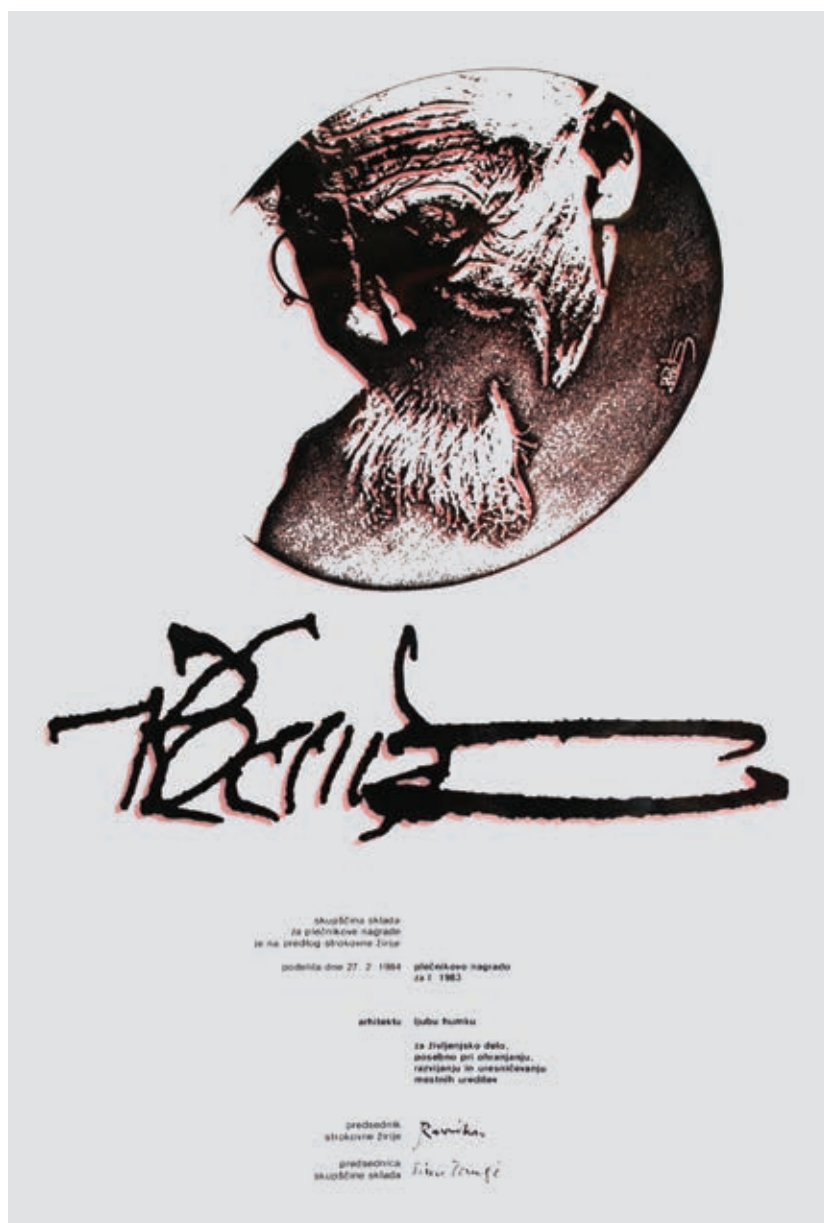
Projektantsko podjetje Komunaprojekt si je pridobilo ugled v širšem slovenskem prostoru, poleg načrtovanja objektov različnih namembnosti je sledilo sodobnim urbanističnim usmeritvam in jih uresničevalo v tako imenovanem mikro urbanizmu oziroma v ureditvah posameznih mestnih območij. V prvem desetletju delovanja so se razmeroma veliko ukvarjali s širjenjem mestnega središča na levem bregu Drave in njegove naveze na novo magistralo čez reko. Med drugim je pod Humekovim vodstvom potekala zazidava širšega kolodvorskega območja, katerega jedro predstavlja Trg Borisa Kidriča. Gre za predel mesta, ta je bil v času vojne zaradi neposredne bližine glavne železniške postaje močno bombardiran. S postopno urbanizacijo so bile novogradnje razmeroma dobro vključene v obstoječe grajeno tkivo. Taki primeri so daljši blok Kersnikova 2–6/Dominkuševega 1–3, blok Maistrova 32–34 in dvojni blok Kolodvorska 8/Kopitarjeva 11. Leta 1960 je v Komunaprojektu nastal še ambicioznejši načrt Kidričevega trga s štirinajstnadstropno poslovno stolpnico, a je ostal neizveden. Še danes je dobro razvidna Humekova premišljena urbanistična zasnova celotnega Trga Borisa Kidriča, saj kaže funkcionalno in estetsko vraščenost mlajših stavb v okolje ter zeleno parkovno ureditev z ohranjenimi in dopolnjenimi drevoredi, peš potmi, otroškimi igriščem ter spomenikom Borisa Kidriča (1963) in pet let mlajšo betonsko stebarno skulpturo Forma vive, njen avtor je Tino Liné.



Trg Borisa Kidriča, med leti 1963–1967

Humek je o pomenu zelenih in rekreacijskih površin v urbanem življenju razmišljal že v razpravi leta 1950, ko je predstavil temelje regulacije za razvoj mesta. V Mariboru in njegovi okolici je največ možnosti za tovrstna območja predvideval ob reki Dravi, na obronkih Kozjaka, Slovenskih goric ter na Pohorju. Potem ko se je leta 1957 zgrajeno vzpenjačo in urejeno cesto od zgornje postaje vzpenjače do posameznih turističnih objektov začelo razvijati širše območje Pohorja, je Humek v sodelovanju s športnim delavcem Francijem Čopom pripravil urbanistično zasnovo za izgradnjo športno-turističnih objektov

na območju Mariborskega Pohorja in Areha. Za ta obsežni projekt sta avtorja leta 1962 prejela nagrado Prešernovega sklada. Ljubo Humek je zaradi svojega pomena pri razvijanju in ohranjanju kulturnih vidikov urbanizma in za številne ureditve odprtih prostorov v Mariboru leta 1983 prejel Plečnikovo nagrado za življenjsko delo. Njegovo delo je bilo že desetletje prej nagrajeno s srebrnim grbom mesta Maribor. Ljubo Humek je umrl leta 1988 v Mariboru, pokopan je v grobu družine Humek na Raki pri Krškem.



Plečnikova nagrada



VIRI:

Pokrajinski arhiv Maribor:

PAM, Fond Zavod za urbanizem Maribor

PAM, Uprava za gradnje in regulacijo Maribora 1840–1963

(Foto)dokumentacija zanamcev Ljuba Humeka

Ustni viri:

Petra Šnajder (Humek)

dr. Eva Sapač, konservatorska svetnica, ZVKDS OE Maribor

asist. dr. Vanja Skalicky Klemenčič, univ. dipl. inž. arh., UM FGPA

LITERATURA:

Ljubo Humek, Urbanistična problematika in regulacijske osnove mesta Maribor, *Nova obzorja*, 1950/3, str. 199–209, 281–288

Ljubo Humek, Po Švici, Švedski in Finski, *Arhitekt*, 1952/6, str. 36–38.

Ljubo Humek, Regulacijske zasnove Maribora, *Arhitekt*, 1954/15, str. 6–8.

Branko Kocmut, Adaptacije, opreme in ureditve v povojnem Mariboru, *Arhitekt*, 1954/15, str. 12–17.

Branko Kocmut in Marko Šlajmer, Od dirigirane do organizirane gradnje stanovanj, *Arhitekt*, 1954/15, str. 17–21.

Mariborski urbanisti, Izvajanje regulacijskih zamisli v povojnem Mariboru, *Arhitekt*, 1960/2, str. 24–28.

Jelka Pirkovič Kocbek, *Izgradnja sodobnega Maribora, mariborska arhitektura in urbanizem med leti 1918 in 1976*, Ljubljana, 1982.

Eva Sapač, *Urbani razvoj Maribora v 20. stoletju, umetnostnozgodovinsko in spomeniškovarstveno vrednotenje urbanistično oblikovalskih kvalitet mesta*, doktorska disertacija, Ljubljana, 2010

Vanja Skalicky Klemenčič, *Sodobna skandinavska načela in kriteriji za urbanistično načrtovanje bivanjsko visokokakovostnih stanovanjskih okolij*, doktorska disertacija, Ljubljana, 2017

Gregor Škratek, *Blokovne stanovanjske soseske v Mariboru, morfološki, funkcijski in socialno-geografski oris*, doktorska disertacija, Maribor, 2018.

**LJUBO
HUMEK**
MARIBORSKI
URBANIST
IN ARHITEKT

RAZSTAVA
MARIBOR 2019

