

Življenje Podmežakle in Kurje vasi nekdaj



Podmežakla in Kurja vas, južni del Jesenic, se razporostira med desnim bregom Save in Mežaklo, od Žvagna do Kočne. Na tem območju so med drugim nastali manjši zaselki, katere so zgradili delavci tovarne. V zimskem času imamo bolj malo sonca. Popolnoma zaide po 1. novembru in se prikaže ob koncu januarja oz. v začetku februarja. Od tod šala, da je pod Mežaklo »za pol rekla« bolj mrzav kot na Jesenicah.

V Kurjo vas smo se preselili leta 1934. Oče se je zaposlil v tovarni kot tesar. Stanovali smo v kletnih prostorih pri Sušniku v Kurji vasi. Razen nekaj manjših hišic je bila Kurja vas poraščena z gozdom – z velikimi bukvami, robido, srobotom in praprotjo, polno je bilo vrtač in velikih skal - samic. Manjša travnika sta bila: eden za Vršanom-Pristovom, imenovan Mežnarija, obdan z lesko, kjer smo nabirali lešnike. Današnje Janševe, Mencingerjeve, Čopove in Medvedove ulice ni bilo, ker je bilo celotno zemljišče poraslo z bukvami in polno skal. Sredi gozda je bila manjša enklava, imenovana Varžet. Tja so hodili fantje fucat tudi za denar, kar je bilo prepovedano in zato so jo žandarji čestokrat nadzirali. Manjše ceste so bile: Blejska cesta, današnja Cesta 1.maja t.j. od Hermanovega mostu do Kočne, Savsko nabrežje proti Žvagnu ter cesta v kamnolom, ki je bila makadamska in kolikor toliko vzdrževana za prevoz kamenja do apnenca za potrebe tovarne. Področje Hermanovega mostu proti Kočni je v katastru spadalo pod Gorje. Hermanov most je bil zgrajen v letu 1929. Za prehod reke Save je bil manjši leseni most pri Žvagnu, katerega je ob večjih vodah vedno odneslo. Viseči most na jeklenih vrveh je bil zgrajen pod današnjo kisikarno, imenovan most pri apnenci. Služil je za prevoz kamenja do apnenca ter za prehod preko reke.

V času gradnje železniškega karavanškega predora so delodajalci zgradili več delavskih bivališč – barak. Med drugimi so jih zgradili tudi na desnem bregu Save t.j. na savskem nabrežju. Te so odstranili leta 1956 zaradi poplav in regulacije Save. Ostale so še barake nasproti Hermana na desnem bregu, ki so po končanih delih ostale prazne in so se v njih naselili delavci tovarne. Imele so svojo pekarno in pralnico.

Stanovanjski baraki desno od mostu
pred drugo svetovno vojno.

(T 5285)



Iz Kurje vasi navajam nekaj imen domačij, od katerih so se nekatere ohranile še do danes: pri Rodarju, Šlosarju, Pehtovcu, Lentniku, Jernejčku, Čareju, Bleščku, Drgležu, Šlospergerju, Kureju, Korošu, Kalanu, Bizjaku, Kajžu, Fanturju, Hlebanju, Pogačniku, Vršanu, Pokeljščku, Kondratu in še nekaj hišic. Omeniti je potrebno tudi domačijo pri Kapretu. Stala je na desnem bregu Save ob Hermanovemu mostu. Stara mama je imela vinotoč. Imela je tudi nekaj koz in s temi povezujejo domače ime, saj je v italijanskem jeziku koza »kapra«. Vse ostale hiše so bile zgrajene po letu 1933.

Omembe vredna je plana, sedaj park pri KS Podmežakla, trikot med Jeralovo in Ilirsko ulico. Tu se je shajala otročad iz vse okolice, pa tudi večji fantje in dekleta.

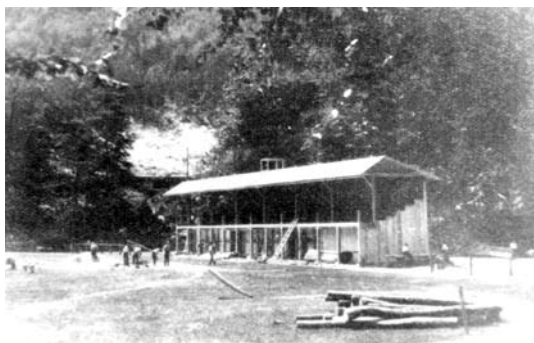
Nogometno igrišče Bratstva
pred letom 1930.

(T 5944)



Igrali smo nogomet, kasneje pa hokej, seveda brez drsalk. Palice smo odrezali kar iz leskovega grmovja, žogo pa naredili iz starih nogavic. Pred vojno je imel na tem mestu Pokeljščkov Francelj gugalnico - »šavkel«, seveda za denar t.j. 4 krone za 15 do 20 minut. Med vojno in nekaj let po njej pa je na isti lokaciji postavil Nemeček, po rodu Čeh, ringelšpil - vrtiljak, gugalnice in strelišče z zračno puško. Sem so se hodili zabavat s celih Jesenic.

Po letu 1935 so pričeli graditi stanovanjske hiše vse do vojne. Večina zemljišč je bila last KID. Zemljo so dobili delavci pod ugodnimi pogoji.



Gradnja tribune nogometnega igrišča
okoli leta 1935.

(T 5946)

V letih 1934- 1936 je društvo Bratstvo pričelo graditi na sedanjí lokaciji nogometnega igrišča igrišče z leseno tribuno za gledalce, v spodnjih prostorih pa so bile garderobe za igralce in skladišče. Tam je bilo tudi stanovanje za hišnika Jana, očeta znanih jeseniških hokejistov. Vse glavne prireditve so se odvijale na tej lokaciji. V tem času je bil na Jesenicah nogomet šport številka 1. Glavni tekmeci proti Jeseničanom so bili Kranjčani. Prva hokejska tekma na Jesenicah je bila odigrana leta 1939 med Ilirijo iz Ljubljane in KAC iz Celovca, takrat že pod Nemčijo. Tekmo so igrali na naravnem



Hokejsko igrišče
okoli leta 1960.

(T 7037)

ledu, narejenem pred tribuno nogometnega igrišča. Ograja je bila samo za goli, ob straneh - krilih pa so bili položeni samo leseni tramiči med ledom in snegom. Kmalu za tem so ustanovili svoj hokejski klub. Od tedaj dalje je hokej veljal v Podmežakli na Jesenicah za šport št.1. Otroci smo imeli svoje moštvo v vsaki ulici. Za igrišča smo koristili vsako ravnico ali pa kar ulico, seveda brez drsalk. Rezultat je bil ta, da smo imeli prav v Kurji vasi in v Podmežakli največ hokejskih reprezentantov.

Za Kurjo vas je treba omeniti, da je bil dokaj razvit smučarski šport, predvsem skoki in tek na smučeh, saj smo imeli kar nekaj reprezentantov, med njimi celo štiri olimpijce: Franc Smolej v Garmishu ter Tone Razinger, Tone Pogačnik in Pepi Knific v St. Moritzu.

Zajel sem nekaj drobtinic iz življenja, športa in dogajanja v Kurji vasi in v Podmežakli. Vem, da sem zgrešil še kaj važnih stvari in dogodkov in če kdo ve še kaj več, naj me popravi in dopolni.