

Javni zavod
OSNOVNA ŠOLA MARTIN KORES
PODLEHNIK

RAZISKOVALNA NALOGA

PODLEHNIK NA RAZGLEDNICAH

Avtorji: Urška Trafela
Sanja Cafuta
Sonja Arnuš
Nina Gajšek
Aleksandra Lozinšek

Mentorica: Jožica Vogrinec

POVZETEK

Razglednice so majhne in krhke umetnine, ki v sebi skrivajo pomembne in dragocene podatke o minulem času hkrati pa so del turistične ponudbe vsakega kraja in odsevajo utrip življenja v kraju samem. V raziskovalni nalogi smo predstavili občino Podlehnik na razglednicah po letu 1900. Zbrali in pregledali smo 41 razglednic. Od teh razglednic jih je bilo do leta 1945 izdanih ali poslanih 20. Razdelili smo jih na dve časovni obdobji in sicer na čas od 1908 – 1945 in od 1945 do 2001. V nalogi omenjamo tudi založnike, izdajatelje, fotografe in tiskarje podlehniških razglednic. Z iskanjem ohranjenih razglednic in opisom pokrajine na razglednicah smo v našo nalogo vključili tudi domačine. Ob nalogi so nastajale tudi naše fotografije kraja slikane iz istega zornega kota kot na razglednicah, s katerimi smo primerjali kraj na razglednicah skoraj pred sto leti in danes. Zavedamo se, da stare razglednice danes veljajo za zapuščino naših prednikov z neprecenljivo kulturno vrednostjo. Pomembne so tudi za preučevanje preteklosti, poleg tega pa so za številne zbiratelje duhovno bogat konjiček.

I. ZALOŽNIK PODLEHNIŠKIH RAZGLEDNIC	10
1.1. Podlehniksko društvo	10
1.2. Razglednice - prvi koraki do kraljeve	12
1.3. Tema na razglednicah	13
II. RAZGLEDNICE NA RAZGLEDNICAH	14
2.1. Razglednice Podlehnik od 1900 - 1945	14
2.2. Razglednice po letu 1945	26
2.2.1. Motivi Podlehnik	26
2.2.2. Motivi s krajevimi znamenitostmi	32
2.2.3. Razglednice naravnih znamenitosti	39
2.2.4. Priložnostne razglednice	41
III. REZULTATI	43
IV. ZAKLJUČEK	44

KAZALO

I. UVOD	3
1. PODLEHNIK – KRAJ NA RAZGLEDNICAH	3
2. DOSEDANJE RAZISKAVE O RAZGLEDNICAH PODLEHNIKA	4
3. KAKO BO Z RAZGLEDNICAMI V PRIHODNJE	4
II. VSEBINA	6
1. SPLOŠNE ZNAČILNOSTI RAZGLEDNIC	6
1.1. Razglednice.....	6
1.2. Zgodovina razglednice.....	7
1.3. Pošiljanje razglednic.....	8
1.4. Velikost razglednic.....	8
1.5. Znamke na razglednicah.....	9
1.6. Poštni žigi na razglednicah.....	9
1.7. Založniki podlehniških razglednic.....	10
1.8. Tehnike izdelave razglednic.....	12
1.9. Razglednice – del kulturne dediščine.....	12
1.10. Teme na razglednicah.....	13
2. PODLEHNIK NA RAZGLEDNICAH	14
2.1. Razglednice Podlehnik od 1908 – 1945.....	14
2.2. Razglednice po letu 1945.....	30
2.2.1. Motivi Podlehnik.....	30
2.2.2. Motivi združeni s sosednjimi kraji.....	34
2.2.3. Razglednice motela Podlehnik.....	39
2.2.4. Priložnostne razglednice.....	41
III. REZULTATI	43
IV. ZAKLJUČEK	44

I. UVOD

1. PODLEHNIK – KRAJ NA RAZGLEDNICAH

Zavedamo se, da so razglednice Podlehnikova zgodovinskega pomena za naš kraj, zato smo se odločili, da jih poskušamo privleči iz pozabe na dan in s tem spomnimo domačine, da so razglednice pomemben zgodovinski vir za sam kraj in da ne bodo pristale na kakšnem kupu smeti. Kraj, o katerem govorijo naše razglednice, se imenuje Podlehnik. Leži v predelu Haloz, ki jih je dr. Vladimir Bračič glede na to, da tukaj zelo dobro uspeva vinska trta, poimenoval Vinorodne Haloze. Nahaja se ob prometni cesti Maribor – Zagreb, ob desnem in levem bregu potoka Rogatnica. Meji na sosednji občini Videm pri Ptujju in Žetale, ter z mejnim preходом v Zgornjem Gruškovju na sosednjo državo Hrvatsko. Center Podlehnikova je oddaljen od najbližjega mesta Ptujja 11 km. Podlehnik je občina, ki ima 13 naselij: Dežno, Gorca, Jablovec, Kozminci, Ložina, Podlehnik, Rodni vrh, Sedlašek, Stanošina, Strajna, Zgornje Gruškovje, Spodnje Gruškovje in Zakl. Podlehnik je ime za celotno občino in za naselje v občini. Na starejših razglednicah se največkrat pojavljajo motivi iz naselij: Podlehnik, Gorca, Rodni vrh in Zg. Gruškovje, na mlajših pa tudi motivi iz Dežnega in Zakla. V teh naseljih se nahajajo tudi vse štiri cerkve, ki se pojavljajo na razglednicah. Ostala naselja se na razglednicah ne pojavljajo. Občina Podlehnik spada po površini med večje, glede na število prebivalcev pa sodi med manjše občine. Kraj je hribovit in domovi so raztreseni po vrhovih hribov in dolin. Današnje središče Podlehnikova je nastalo šele po letu 1970, ko sta bila zgrajena nova šola in policijska postaja, oboje v bližini pošte, stanovanjskega bloka, zadružnega doma in trgovine. Središče Podlehnikova se torej pojavlja na razglednicah po letu 1970. Na starejših ga ni, ker središča ni bilo. Zanimivo, da se središče Podlehnikova ni razvilo v bližini katere izmed cerkva (v občini so kar štiri cerkve), kakor je to v mnogih drugih krajih. Na razglednicah, ki smo jih odkrili, se največkrat pojavlja motiv Marijine cerkve v Podlehniku in sv. Trojice na Gorci.

V času nastanka prvih razglednic Podlehnikova okrog leta 1900 do leta 1933 je bil Podlehnik razdeljen v šest manjših občin (Gruškovje, Nova cerkev, Podlehnik, sv. Trojica v Halozah, Sedlašek, Dolena) z enakimi naselji kot jih imamo danes, le da je takrat spadalo k nam še naselje Dolena, naselje Gruškovje pa ni bilo razdeljeno na

Zgornje in Spodnje. Kasneje so Podlehnik z vsemi naselji priključili k občini Videm pri Ptuj (1956), leta 1963 je spadal k občini Ptuj, leta 1994 spet k občini Videm pri Ptuj in od 1998 je Podlehnik samostojna občina. Pripadnost Podlehniku k občini Videm leta 1994 je vidna tudi na razglednici z motivi iz takratne občine, ki jo je izdala občina Videm.

Ime kraja Podlehnik najverjetneje izvira iz imena gradu Lehnik, ki bi naj bil omenjen že v 13. stol. in obstajal še v začetku 16. stol., ko so ga uničili Turki. Manjši stolpasti grad, ki se je nahajal na hribu nad cerkvijo Device Marije v Podlehniku, so imeli v posesti vitezi Lichteneggi. Ker se je kraj nahajal pod gradom, so ga po pripovedovanju domačinov imenovali Podlehnik. Na najstarejših razglednicah tako najdemo zapis imena kraja: »Lichtenegg i. d. Kolos bei Petau« (Podlehnik v Halozah blizu Ptuja).

2. DOSEDANJE RAZISKAVE O RAZGLEDNICAH PODLEHNIKA

Razglednice Podlehniku še niso bile posebej raziskane in zbrane. Nekaj jih je bilo objavljenih skupaj z ostalimi kraji nekdanje občine Ptuj v knjigi »Ptuj in okolica na razglednicah 1891-1945«. Razglednice so velikokrat le v rokah zbirateljev, le redko kdo pa se odloči, da bi jih skupaj zbral, časovno in krajevno opredelil ter objavil. Bilo pa je kar nekaj raziskav o razglednicah nasploh, ki pa so nam veliko pomagale pri našem delu. Želimo pa si, da bi bile vse razglednice Podlehniku zbrane in objavljene.

3. KAKO BO Z RAZGLEDNICAMI V PRIHODNJE

V raziskavi smo si zadali nalogo, da zberemo čimveč razglednic Podlehniku in ob tem vključimo domačine v naše delo. Na začetku naloge smo pričakovali, da bomo na naših podstrešjih našli več razglednic, vendar ni bilo tako. Marsikatera razglednica je verjetno ob praznjenju hiše in selitvi pristala na kupu smeti, ker pač naslednjim generacijam ni pomenila toliko kot tistemu, ki jo je do tedaj hranil. Ob razglednicah smo zbirali tudi

stare fotografije, ki so nam pomagale razjasniti marsikatero krajevno značilnost. Tudi pripovedovanja starejših domačinov so nam bila dobrodošla. Ljudje se začnejo zavedati pomembnosti nečesa šele, ko jih nekdo na to opozori. Tako je tudi s starimi razglednicami. Sami jih največkrat ne cenijo dovolj, ko pa jih kdo želi imeti in s tem ohraniti pa jih ne želijo odstopiti, čeprav bi za kraj pomenile več, če bi jih znali primerno ohraniti. Zbrali smo kar precej starih in novejših razglednic, čeprav smo ob nastajanju naloge pričakovali večji odziv domačinov. Verjetno še kje na podstrešjih ležijo razglednice Podlehnika in upamo, da bodo prišle v prave roke in se ohranile. Veseli pa bi bili, če bi nam jih zaupali in s tem dopolnili našo zbirko.

II. VSEBINA

1. SPLOŠNE ZNAČILNOSTI RAZGLEDNIC

1.1. Razglednice

Razglednica je ilustrirana poštna tiskovina, ki se pojavi okoli leta 1870. Prva fotografska razglednica je nastala okoli leta 1879, umetniška pa okoli leta 1900.¹

Razglednica je del turistične ponudbe vsakega kraja. Pošljamo jih iz kratkih izletov, potovanja domačim in prijateljem. Ko se odločamo, kakšno razglednico bomo poslali, smo vedno v dilemi, katera razglednica bo naslovnika najbolj razveselila in mu tudi nekaj pomenila. Zato je bogata izbira kakovostnih razglednic vsekakor pomembna za kraj, ki se želi predstaviti navzven. Kadar dobimo razglednico, se je razveselimo, potem pa velikokrat pristane v košu za smeti. Danes je res vse drugače. Včasih so razglednice pomenile pomemben stik med ljudmi. Danes več potujemo, pa tudi telefoni so zmanjšali število pisanja razglednic. Prav tako je podoba kraja, kjer se nahajamo mogoče videti na televiziji, v revijah, preko naših fotografij ali posnetkov s kamero.

Razglednica pa je lahko pomembna tudi kot zgodovinski vir, zlasti za lokalno zgodovino, saj nazorno prikazuje, kakšen je bil kraj v določenem obdobju. Na naših razglednicah ugotavljamo, da marsikatero stavbo ni več ali pa je zelo spremenila svojo podobo. Tudi kraj je velikokrat bolj poseljen, več je hiš in drugačne so. Največkrat je le cerkev in ponekod še tudi šola ostala ista, kot pred sto leti. Poznamo tudi razglednice, kjer se pa podoba kraja že veliko let ni spremenila. Menjavali so se lastniki trgovin, gostiln, vendar pa podoba stavbe je ostala ista. Takšna je podoba razglednice s trgovino v Podlehniku. Razglednice pa niso le slika neživih stvari. Na njih odkrijemo tudi ljudi v značilnih nošah svojega časa, ki ponosno stojijo pred svojo trgovino, pošto, gostilno, pa tudi pred cerkvijo. Odkrili smo tudi takšne razglednice. Prav zanimivo je videti moškega s klobukom, ki naslonjen na kolo ponosno stoji pred pošto.

1.2. Zgodovina razglednice

Do nastanka razglednice je prišlo postopoma. Najprej je nastala dopisnica. Prvo uradno dopisnico na svetu je izdala dunajska poštna uprava leta 1869. Imenovala se je »Correspondenz Karte«. Na prvi strani je imela natisnjeno znamko in prostor za naslov. Hrbtna stran je bila namenjena za sporočila. Prve dopisnice so bile v nemškem ali madžarskem jeziku, vendar so se kmalu pojavile dvojezične, v nemškem in deželnem jeziku, in samo v jeziku dežele. Slovenski izraz za dopisnico na prvi dvojezični izdaji je bil »listnica«, leta 1873 pa se je pojavila beseda dopisnica, ki jo uporabljamo še danes. Dopisnica še ni bila razglednica. Do nje je prišlo postopoma. Najprej so začeli tiskati na hrbtno stran dopisnice v zgornji levi kot razglede. Počasi se je slikovni del dopisnice večal in postopoma zajel vso hrbtno stran in tako je nastala razglednica. Prostor za sporočilo se je močno zmanjšal, na razglednici pa je bil natiskan že tekst pozdrav iz ... (GRUSS aus..., kar najdemo tudi na razglednicah iz Podlehnik). Ker je ljudem zmanjkalo prostora za pisanje so včasih pisali tekst tudi po sliki, tako da se podoba kraja komaj razloči. Zato je prišlo leta 1904 do spremembe naslovne strani tako, da so jo predelili z navpično črto na dva dela. Na desni strani je bil prostor za naslov in znamko, na levi pa za pisna sporočila. Prednja stran pa tako ostane cela za sliko, ki lahko zavzema celotno polje, lahko pa je razdeljena na več manjših sličic. Naše razglednice so že vse predeljene z navpično črto.²

Na razglednicah naših krajev, izdanih do konca prve svetovne vojne, se pojavljajo slovenski ali nemški napisi, pogosto pa tudi dvojezični. Kasneje so napisi v slovenščini. Povečano zanimanje za stare razglednice v osemdesetih in devetdesetih letih 20. stoletja, in dejstvo, da so razglednice lahko učinkovito turistično propagandno sredstvo, ki prejemnika privlači ali odbija, je spremenilo miselnost in pristop založnikov in izdajateljev. Na tržišču se znova pojavlja vse več kakovostnih razglednic, ki so delo priznanih umetniških fotografov in oblikovalcev, vendar pa to ne velja za Podlehnik, ki je glede tega zelo skromen.

Najstarejšo Podlehniško razglednico, ki smo jo odkrili v naši nalogi je založil W. Blanke leta 1908. Odposlana je bila leta 1912.

¹ Leksikon Cankarjeve založbe, Ljubljana 1988, str. 879

1.3. Pošiljanje razglednic

Razna sporočila v pisni ali ustni obliki so si ljudje pošiljali že v najstarejših dobah človeške zgodovine. Tako pošiljanje sporočil in seveda tudi blaga je bilo seveda le občasno in neorganizirano. Razni vojaški poveljniki, državni uradniki in cerkveni krogi so za prenos uporabljali sle, ki so potovali peš ali na konjih. To še ni pošta, saj ne moremo govoriti o neki stalnosti, organiziranosti prenosa sporočil in blaga, niti ni ta prenos javen in namenjen splošni rabi in vsem ljudem. Na območju Ptuja sega začetek pošte v prva desetletja 16. stoletja. Pošto so prevažali s konji. Ko je bila zgrajena železnica, so se za poštni promet ob progah začeli opuščati prevozi s poštnimi vozovi s konjsko vprego. Še dolgo v 20. stol. pa se je promet s poštnimi vozovi opravljal na stranskih cestah. Na Ptujju se je prevoz pošte s konjsko vprego obdržal vse do leta 1958, in sicer za prevoz pošte od železniške postaje do poštnega urada.

Od Ptujjske pošte je dobivala pošto tudi pošta Podlehnik, ki je bila ustanovljena leta 1897.

V Pokrajinskem muzeju Maribor je izvod poštnega priročnika iz leta 1792, v katerem so navedeni vsi kraji v tedanji c. kr. Deželah, kamor so se poštno uradno dostavljala pisma. Zraven je naveden potreben čas za dostavo. Pošta v Ptujju je dostavljala pisma v 29 krajev, med njimi je tudi v Podlehniku s časom dostave 2.30 ure.³

V Podlehniku so bile v treh naseljih tudi pomožne pošte: v Kozmincih (od leta 1923-1941), Zaklu (od 1945-1948) in Novi cerkvi (od 1948-52).⁴

Danes je ena pošta v Podlehniku, ki še vedno dobiva pošto preko centralne pošte Ptuj.

1.4. Velikost razglednic

Standardni format razglednic v Evropi je bil 140 x 89 mm. Takšne velikosti so tudi vse najstarejše razglednice Podlehnik. V poznih tridesetih letih se je v Nemčiji uveljavil nov format DIN A6, velikosti 150 x 105 mm. Takšno velikost imajo novejšje razglednice Podlehnik, najnovejše pa to velikost tudi presegajo vse do velikosti 120 x 170 mm.

³ 50 let Filatelističnega društva Ptuj, Ptuj 1999, str. 24 - 35

⁴ Anton Lavrič: Pomožne pošte na Slovenskem, Ljubljana 1999, str. 32, 142, 155.

Slika na razglednici se je od začetkov povečevala, tako da je na koncu obsegala celotno hrbtno stran razglednice. Ker tako na hrbtni strani ni bilo več prostora za sporočila, so v začetku stoletja naslovno stran razmejili na dva dela. Polovico prostora je bilo namenjenega za naslov in znamko, drugi del pa za pisno sporočilo (po letu 1904).

1.5. Znamke na razglednicah

Avstrijsko cesarstvo je izdalo prvo znamko z grbom cesarstva leta 1850. Največkrat se na znamki pojavlja avstrijski cesar Franc Jožef. Te znamke se pojavljajo tudi na podlehniških razglednicah. Med drugo svetovno vojno so izšle številne znamke, ki so jih izdajali različni okupatorji. Šele v obdobju nove Jugoslavije se je pojavila večja količina znamk, povezanih s Slovenijo. V Republiki Sloveniji pa je prva znamka izšla leta 1991, takoj po osamosvojitvi. Med novejšimi znamkami je tudi nekaj takšnih, ki prikazujejo motive iz Haloz (trstenke, vinska preša, lončeni bas). (Pošta 342)

Znamka z motivom *trstenke* je bila izdana leta 1993. To je bila prva znamka v svobodni Sloveniji, na kateri se pojavi predmet, ki je povezan s Halozami. To je prastaro glasbilo, izdelano iz trstikovih vej. Po ustnih virih naj bi še okrog leta 1900 v Halozah na proščanjih prodajali trstenke široke tudi do pol metra. V Podlehniku je bil še zadnji haloški izdelovalec trstenk Franc Lapošek, ki je na njih tudi znal igrati. Žal nima naslednika.

Znamka z motivom »*vinska preša*« je bila izdana leta 1994 in je značilna za vinorodne Haloze. V Podlehniku še najdemo kar nekaj starih vinskih preš, vendar pa so bolj malo v uporabi.

Znamka z motivom »*lončeni bas*« je bila izdana 1993 leta. Tudi to glasbilo najdemo v Podlehniku, prav tako tudi izdelovalce.

1.6. Poštni žigi na razglednicah

Poštni žig uporablja poštni urad, da z njim potrdi prevzem poštne pošiljke. Pojavil se je prej kot poštna znamka. Na temeljnih poštne žigih so krajevne in časovne oznake, obstajajo pa še dodatni žigi z drugimi informacijami. Na pošti Ptuj so uporabljali žig od leta 1813, znamko pa v Sloveniji šele od leta 1850. Najprej so bili žigi enojezični –

nemška poimenovanja krajev, po letu 1871 pa so bili dvojezični. Bili so najprej enokrožni, kasneje dvokrožni pa tudi črtasti. Leta 1920 se pojavijo dvojezični slovensko-srbski (cirilica) poštni žigi. Leta 1940 so ob ročnih žigih že obstajali strojni žigi, ki so bili navadno opremljeni z dodatnimi informacijami ali reklamami. Med drugo svetovno vojno so se napisi na žigih zelo spreminjali. Ponekod so se pojavljali samo nemški ali italijanski napisi ali pa dvojezični (nemško-slovenski). Po 2. svet. vojni je bilo nekaj časa obdobje s samo slovenskimi žigi, kasneje pa slovensko-srbski (cirilčni). Leta 1971 so na poštno žige uvedli poštno številke in poštni uradi so bili označeni le s slovenskim imenom.⁵

Na razglednicah, ki smo jih zbrali, smo pregledali pošte žige. Nekateri so zelo nerazločni, tako da je bilo težko razbrati kaj iz njih. Velikokrat pa smo lahko preko žiga opredelili čas pošiljanja razglednice. Odkrili smo dvojezične zapise na žigih (nemško - slovenski), veliko pa jih je slovensko - srbskih.

1.7. Založniki podlehniških razglednic

Razglednice so razširjale založbe, ki so lahko bile zelo velike in svetovno znane. Nič manj pa niso pomembni založniki, ki so pokrivali lokalna območja. Nekateri so zalagali samo razglednice svojega kraja ali pa celo samo svoje gostilne, trgovine in trafike. S tem so se ukvarjala tudi društva, ki so hotela pokazati in popularizirati svojo dejavnost. Založniki so ponavadi nekje ob robu komaj opazno natisnili podjetje-firmo in pogosto zraven nje tudi oznako za prepoved ponatisov. Razglednico so pravno zavarovali. Škoda, da založniki svojih razglednic, razen v redkih primerih niso opremili s podatki o fotografu. Navadno je te podatke možno najti le, če je bil fotograf tudi založnik razglednice.

Med založniki, ki so skrbeli za izdajanje razglednic v okolici Ptuja, je bil najbolj podjeten Wilhem Blanke (založnik in tiskar) iz Ptuja. Pojavlja se tudi kot najpogostejši založnik najstarejših razglednic Podlehnika. Po naši raziskavi je založil 3 razglednice Podlehnika. Wilhem Blanke je bil tiskarnar, knjigarnar, knjigovez in trgovec s papirjem, šolskimi in pisarniškimi potrebščinami.

⁵ Pošta na slovenskih tleh, Maribor 1997, str. 327-338

Večino vaških razglednic so založili kar domačini, najpogosteje gostilničarji in trgovci. V Podlehniku je bil založnik razglednic tudi podlehniški trgovec Ciril Žurman. Založniki so hoteli največkrat predstaviti najpomembnejše zgradbe v vasi, zato je veliko vaških razglednic sestavljena iz več sličic. Na podlehniških razglednicah so največkrat kombinirani motivi: cerkev, trgovina, šola, gostilna, novejše pa imajo že tudi center Podlehnika.

Založnik	Št. razglednic	Obdobje, v katerem so se razglednice pojavljale
Blanke Wilhelm	3	1908 - 1926
R. Schetter – fotograf	1	1922
Ciril Žurman – trgovec	2	1938
Knjigarna Mohorjeve tiskarne	1	1935

Preglednica: Založniki podlehniških razglednic do leta 1945

Za 8 razglednic do leta 1945 nismo odkrili založnika, ker ni zapisan.

Po letu 1945 sta bila najpogostejša založnika in izdajatelja razglednic Podlehnika: Fotolik Celje in Dekanija Zavrč. Nekaj razglednic je izdalo tudi: MS grafika, Turistkomerc Zagreb, Tiskarna Ljubljana.

Razglednice so se tiskale po zahtevi naročnika v nemškem ali v slovenskem jeziku. V Podlehniku zasledimo najprej nemške, kasneje pa dvojezične napise na slikovni strani razglednic. To kaže tudi, da so se Haloz v tem času v veliki meri polastili nemški gospodarji iz Štajerskih mest in le ti so bili dovolj bogati za izdajo razglednic. V Podlehniku se kaže močan vpliv nemško usmerjenega ptujskega župana Orniga. Tako zasledimo na 4 razglednicah zapise v nemščini: Gruss aus Lichtenegg i. d. Kolos bei Pettau, Gruss aus Hig. Drifaltigkeit i. d., Weingut Lichtenegg bei Pettau der Steiermarkischen Sparkassa, Lichtenegg in der Kolos bei Pettau.

Dvojezični zapis (nemščina - slovenščina) imata dve starejši razglednici; ena poslana leta 1913, druga pa je tudi verjetno nastala nekje v tem času (sv. Duh). Razglednice tiskane leta 1922 in 1926 leta že imajo samo slovanski napis. Tudi kasnejše razglednice imajo zapis v slovenščini.

1.8. Tehnike izdelave razglednic

Prve slovenske razglednice so bile tiskane najpogosteje v svetlotisku, knjigotisku, nekatere celo kot gravure (Rogaška Slatina, odposlana 1892) ali jedkanice. Ob koncu 19. stoletja, ko se je pojavil fotografski papir pa so postale na voljo tudi foto razglednice. Okoli leta 1920 se je pojavil ofsetni tisk, ki je poenostavil tisk in izpodrinil prejšnje tiskarske tehnike. Žal pa se je zaradi tega začela slabšati kakovost razglednic.

Barvne razglednice, tiskane v svetlotisku, so bile izdelane na podlagi črno-bele fotografije ter kolorirane (barvane) s šablonami, nekatere pa tudi ročno (vsak je pobarval le del razglednice). Prve barvne razglednice, tiskane na podlagi barve fotografije, so se pojavile v dvajsetih letih, vendar so bile takrat še zelo redke.

Litografija (kamnotisk) je tehnika ploskega tiska s kamnite plošče iz posebnega apnenca. Tisk poteka na načelu medsebojnega odbijanja maščobe in vode. Znana je tudi fotolitografija.

Svetlotisk je grafična tehnika, pri kateri risbo s kristalne steklene plošče, prevlečene s slojem želatine in kalijevega dikromata, odtiskujejo s ploskim tiskom. Do leta 1920 je bilo največ razglednic natisnjenih s tem tiskom.

Knjigotisk je tehnika visokega tiska s črk in klišejev za tiskanje knjig, slik, časopisov. S klišeji tiskajo slike.

Ofsetni tisk je tehnika ploskega tiska, ki se je razvila iz litografije. Besedilo oz. slika se s slikovne forme prenese najprej na valj prevlečen z gumo in šele z njega na papir. V začetku 50. let se pojavi štiribarvni tisk.

Foto razglednice. Prve so bile izdelane na celuloidnem papirju. v začetku 20. stoletja pa so se pojavile razglednice izdelane na srebrno bromidnem papirju. Okoli leta 1950 so se uveljavile industrijsko izdelane foto razglednice.

1.9. Razglednice – del kulturne dediščine

Stare razglednice so danes del neprecenljive kulturne dediščine. Pomemben zgodovinski vir za raziskovanje na različnih področjih (krajevno, etnološko, nacionalno, politično) sta tudi slikovni in pisni del (besedilo). Pri krajevnih razglednicah imamo pred očmi

predvsem njihov slikovni del, ki je pomemben zlasti zaradi časa nastanka in motivov, ki na drugih fotografskih posnetkih niso ohranjeni. Za uporabnike so zlasti pomembne razglednice, ki prikazujejo isti motiv z različnih zornih kotov ali z istega zornega kota v različnih časovnih obdobjih. Pri zapisih na razglednicah gre v glavnem za drobne zapise iz vsakdanjega življenja, navad ljudi. Tudi podlehniške razglednice so del kulturne dediščine kraja. Ob primerjavi pokrajine takrat in danes iz istega zornega kota smo ugotovili veliko razlik.

1.10. Teme na razglednicah

Poseben čar starih razglednic je v raznolikosti njihovih tem. Najpogostejše teme na razglednicah Podlehnikar so krajevni motivi in prizori iz vsakdanjega življenja.

Razglednice *s krajevnimi motivi* so kot ilustracije h kulturni zgodovini pokrajine. Kažejo na pokrajino in naselja, ki so se v obdobju skoraj stotih let zelo spremenila. To smo ugotavljali ob naših fotografijah, ki so nastale iz istega zornega kota kot tiste na razglednicah pred mnogimi leti. Z etnološkega zornega kota so zelo dragocene *razglednice s prizori iz vsakdanjega življenja*. Gostinski prizori so samo nekateri od številnih motivov, ki prikazujejo ljudi pri vsakdanjih opravilih, pa tudi v trenutkih sprostitve. Tudi takšne prizore najdemo na naših razglednicah. Vsebinsko sorodne so *dogodkovne* razglednice, izdane ob različnih slovesnostih ali ob žalostnih in tragičnih dogodkih. Širok spekter razglednic obsegajo **propagandne** razglednice. Že zelo zgodaj so začeli z njimi propagirati hotele, gostilne, industrijske izdelke, obrtniške storitve, trgovine... Danes je na tržišču veliko takšnih razglednic. Med nje pa tudi štejemo razglednice podlehniškega motela.

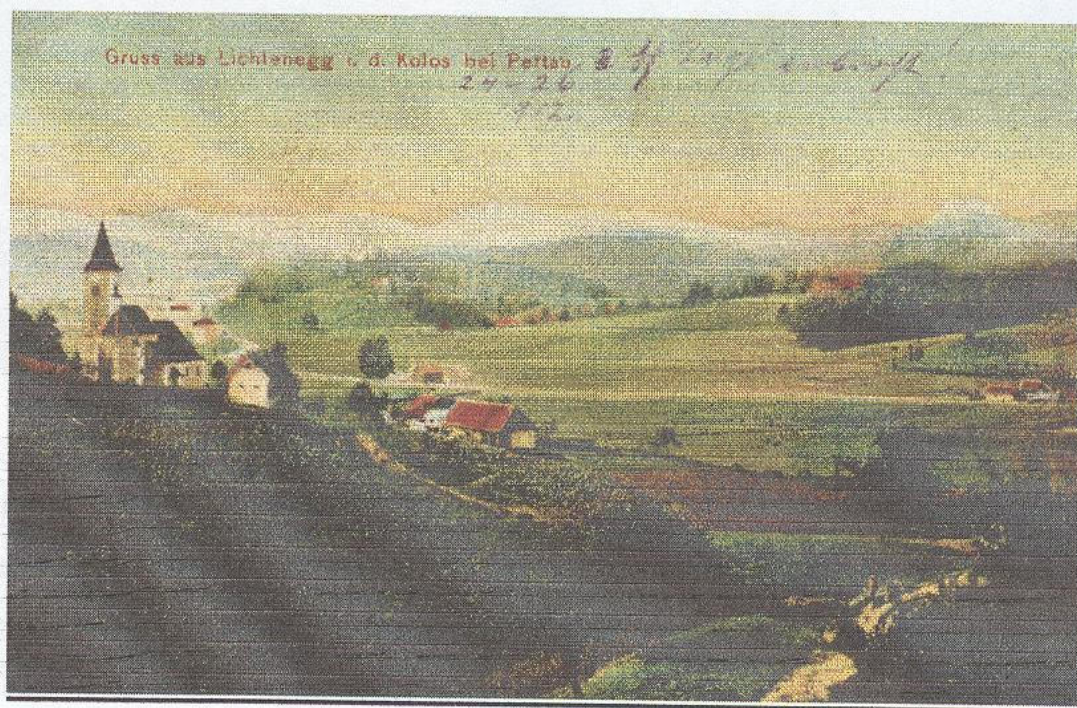
Poznamo tudi **domoljubne** razglednice. Na slovenskih razglednicah so se začele zelo zgodaj pojavljati podobe zaslužnih mož, velikokrat z motivom kraja njihovega rojstva, delovanja ali smrti. Nobene takšne razglednice v našem kraju nismo zasledili.

Obsežno področje zavzemajo razglednice, ki jih danes imenujemo **kič karte**. To so kartice za različne priložnosti, z božičnimi, novoletnimi, velikonočnimi voščili...

2. PODLEHNIK NA RAZGLEDNICAH

2.1. Razglednice Podlehnika od 1908 – 1945

Razglednice Podlehnika, ki so tukaj zbrane segajo v obdobje od leta 1908 do danes. Prve razglednice nam kažejo čase, ki so bili drugačni od današnjih, saj sta bili v tem času dve svetovni vojni ter več tehničnih, družbenih in političnih revolucij. Drugačen je bil način življenja, drugačne so bile navade in razmere, druge so bile družba, država, oblast, drugi so bili vladajoči jeziki. Tudi kraji so bili drugačni in drugačne razglednice, ki jih prikazujejo.



1. Marijina cerkev v Podlehniku, tiskana 1908 leta, poslana 1912

Na razglednici vidimo gotško cerkev Device Marije, ki je najstarejša med cerkvami v Podlehniku. Glede na lep gotski slog prezbiterija je mogoče sklepati, da izvira že iz sredine 15. stoletja. Zraven cerkve je nekdanja mežnarija - župnišče, kjer se je včasih zaradi prostorske stiske (po ustanovitvi šole v Podlehniku leta 1808) odvijal šolski pouk, danes pa je to stanovanjska hiša. Daleč v ozadju vidimo staro šolo (zgrajena je bila 1892 leta), ki je bila porušena po letu 1971 in podružnično cerkev Žalostne Matere božje - Nova cerkev (najmlajša cerkev, zgrajena leta 1743) v Stanošini. Na razglednici

barvnih fotografij, zato so razglednice barvali ročno, kasneje pa je bil že barvni tisk. Napis na hrbtni strani je v nemščini. Razglednico je založil W. Blanke, Ptuj.



2. Vinotoč štajerske graške hranilnice pred 1. svetovno vojno, tiskana 1910

To je razglednica posestva Štajerske hranilnice. Med drevjem je viden le del poslopja in gostinski vrt, ki kaže, da so gostilno-vinotoč obiskovali imenitnejši gostje. Pred vojno je imela štajerska posojilnica, tako imenovana Sparkasse, večino haloške zemlje. Kasneje je bila stavba v upravljanju Kmetijskega Kombinata Ptuj, ki je imel tukaj pisarniške prostore za svojo delovno enoto v Podlehniku. Danes je to stanovanjsko poslopje, ki pa je po zunanosti malo spremenjeno.

Razglednico ni bila poslana. Zapis na hrbtni strani razglednice je v nemščini.



3. Pošta Podlehnik

Razglednica prikazuje stavbo pošte Podlehnik pred katero stoji moški s kolesom. Na hiši sta poštni nabiralnik in okrogli znak, kjer je najverjetneje pisalo ime pošte. Žal hišna številka ni vidna in pošte krajevno nismo mogli točno opredeliti. Po naših raziskavah to ni današnja pošta Podlehnik, temveč ena izmed pomožnih pošt, ki so bile v kraju.

Po znamki, na kateri je Franc Jožef I. sklepamo, da je razglednica nastala že zelo zgodaj, v času AO, nekje okrog leta 1900. Razglednica je bila poslana, vendar je brez datuma pošiljatelja in tiskanja.



4. Sveta Trojica v Halozah, poslana 1913

V središču razglednice je cerkev sv. Trojice povezana z veznim hodnikom s samostanom. Tako je zgedala cerkev do leta 1945, ko so vezni hodnik med samostanom in cerkvijo porušili. V ospredju je zelena, gozdnata in neposeljena pokrajina. V ozadju se vidi cerkev Device Marije v naselju Podlehnik, za njo pa haloški hribi. Razglednica ima na hrbtni strani slovenski in nemški napis kraja. Založnik ni znan.



Lichtenegg in der Kollas bei Pettau.

5. Podlehnik – LICHTENEG, poslana 1917

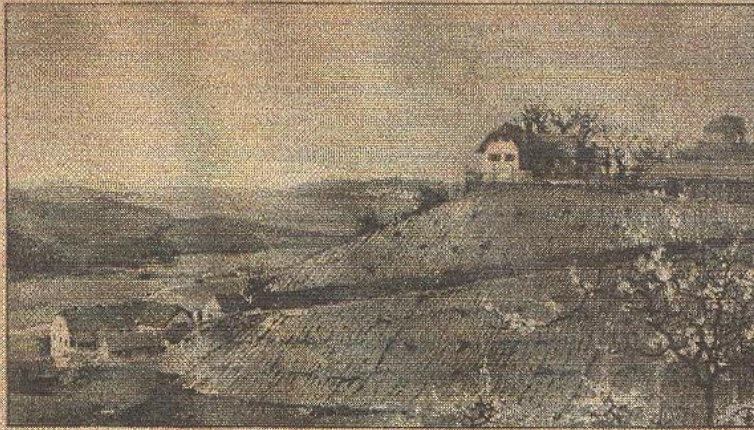
Razglednica prikazuje poslopje nekdanje štajerske hranilnice v dolini, tokrat slikano iz zadnje strani, na hribu pa viničarijo z vinogradom. Napis je v nemščini, ker so bili tujci tudi naročniki razglednice.

Na hrbtni strani razglednice, ki prikazuje pokrajino v pomladnem času s cvetočim drevesom v ospredju, je podpisan slikar Luigi Kasimir, sin znanega ptujskega slikarja Alojza Kasimirja, ki je bil velik risarski učitelj svojemu sinu. Oba z očetom sta slikala tudi za razglednice po naročilu.

Zasledili smo dve takšni razglednici. Ena je bila odposlana. Založnik ni znan.

Vinska karta iz leta 1911

Naslednja Vinska karta iz leta 1911, ki jo je izdelal slikar Luigi Kasimir, ki je imel obnovo razglednic. Po tem letu je bil izdelan še ena razglednica, nastala tudi sredi v istem letu kot vinska karta.



Weingut Lichtenegg bei Pettau
des kaiserlich-königlichen Sparkasse in Graz

Erste internationale Jagd-Ausstellung Wien 1910

Wein-Karte

Weingärten in den Bezirken:
Pettau, Marburg, Siedau und Windischfeistritz.

Weinbestellungen sind zu richten an das
Kelleramt des Weingutes Lichtenegg
in Graz, Ungergasse 46.

Preis dieser Wein-Karte 50 Heller.

Vinska karta iz leta 1910

Na naslovnici Vinske karte smo našli isto umetniško sliko Luigija Kasimirja kot jo ima zgornja razglednica. Po tem lahko sklepamo, da je verjetno razglednica nastala tudi nekje v istem času kot vinska karta.



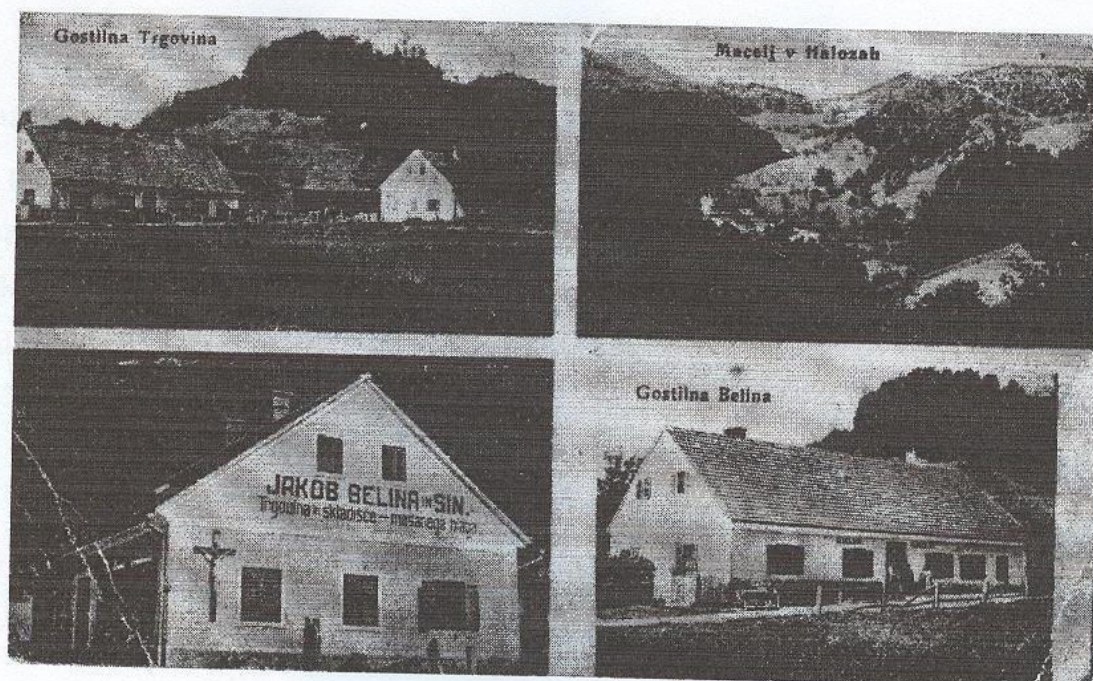
6. Pozdrav iz Svete Trojice v Halozah, poslana 1917

Na razglednici je dolina Podlehnik s sv. Trojico na Gorci. Kaže nam hribovito razgibanost pokrajine. V kraju je bilo še zelo malo hiš, na vrhu hribov so le viničarije z vinogradi, v dolini pa njive. Dobro je viden tudi potok Rogatnica (nekoč znan po zelo dobrih rakih), ki je ob strugi zaraščen. Fotografija je bila fotografirana nekje iz naselja Podlehnik.

Razglednica ima na hrbtni strani žig »Cenzurirano na Ptuju«, kar pomeni, da je šla skozi cenzuro – kontrolo, preden je lahko prišla do naslovnika, v tem primeru v Trst. Verjetno je bila poslana iz vojske ali v vojsko, saj ima vojaško kontrolno štampljko. Razglednica je barvana. Na hrbtni strani ima napis samo v nemščini.

7. Gostilna, trgovina Jakob B. Bala, maj 1922

Razglednica prikazuje notranjost gostilne in trgovine Jakoba Balca v Zg. Gručkovi. Prvi del je bil v prvotno vojni let tako imenovani Hladi v Halozah, ki pripada sosednji občini. Kmalot je bila v tej stavbi ustanovljena podružnica občinskega društva Zg. Gručkove (od leta 1947 – 1982) podružnica OŠ Marjan Kovač Podlehnik. Prostori so bili takrat še nepopolni, danes pa je prazen. Stavba se na vseh straneh odprta in ima velik in močan presek. Vih moti, na hrbtni strani razglednice so pomembni in strokovni podatki. Razglednik: Fotograf K. Siharar v Ptuju.



7. Gostilna, trgovina Jakob Belina, tiskana 1922

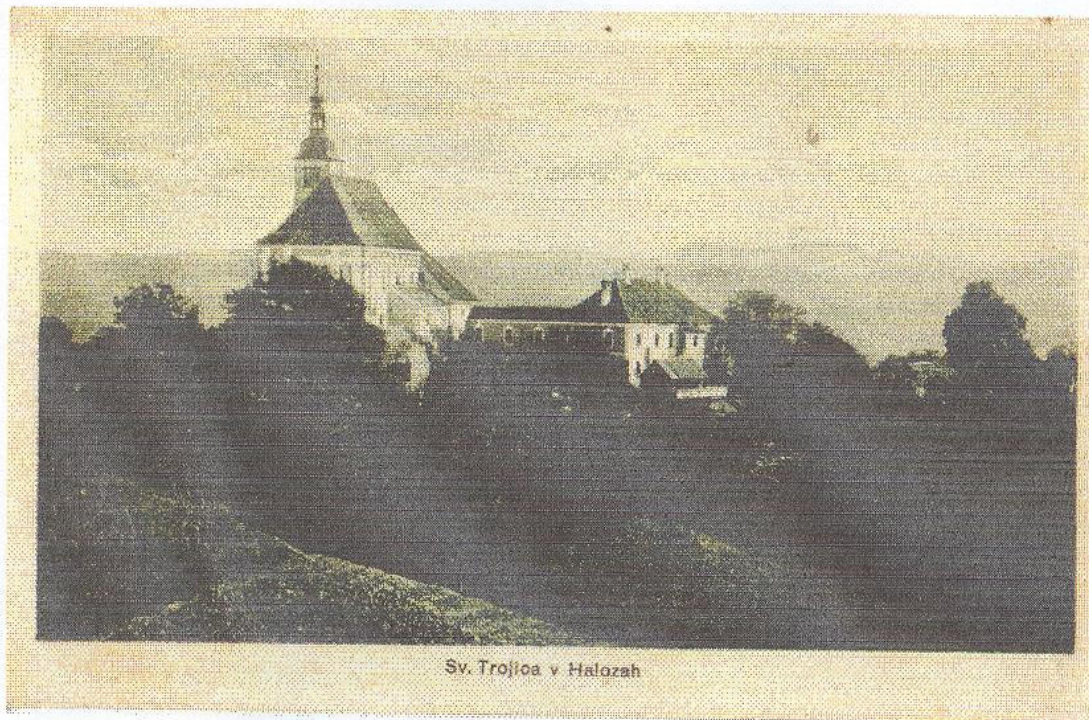
Razglednica prikazuje motive gostilne in trgovine Jakoba Belina v Zg. Gruškovju pred drugo svetovno vojno ter tako imenovani bližnji Macelj v Halozah, ki pripada sosednji Hrvaški. Kasneje je bila v tej stavbi štirirazredna podružnična osnovna šola Gruškovje (od leta 1947 – 1982) podružnica OŠ Martin Kores Podlehnik. Potem je bila tukaj še trgovina, danes pa je prazna. Stavba se nahaja med slovenskim in hrvaškim mejnim prehodom. Vsi motivi na hrbtni strani razglednice so poimenovani v slovenskem jeziku. Založnik: fotograf R. Schetter v Ptuj.



Podlehnik v Halozah

8. Podlehnik v Halozah, tiskana 1926, poslana 1931

Razglednica prikazuje enako pokrajino kot že opisana razglednica št. 1 in verjetno gre za ponatis. Odkrili smo dve takšni razglednici, obe tiskani leta 1926. Ena je bila poslana leta 1931, za drugo pa ni podatkov. Razglednica ima zraven serijske številke tudi letnico tiska, kar je pomanjkljivost nekaterih razglednic. Napis na hrbtni strani je v slovenščini. Založnik: W. Blanke, Ptuj.



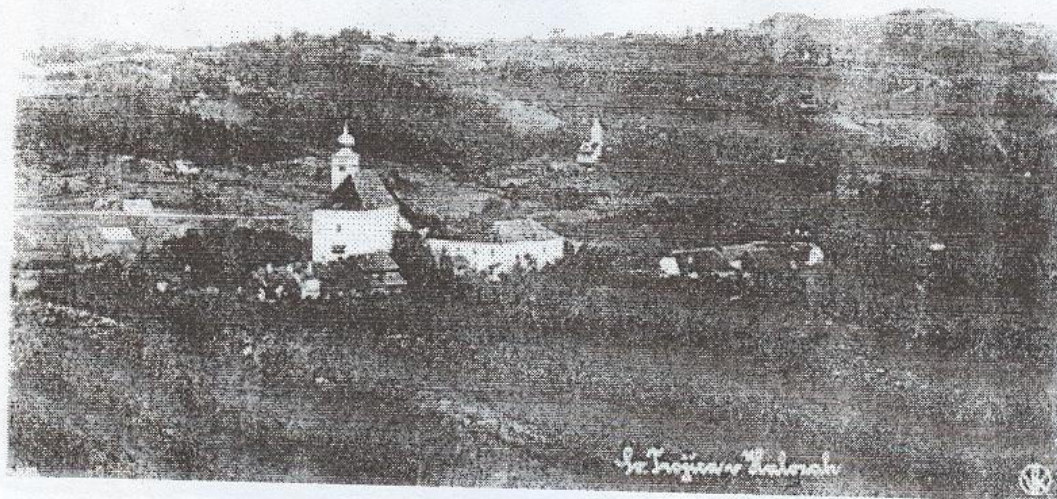
Sv. Trojica v Halozah

9. Minoritska cerkev sv. Trojice na Gorci , tiskana 1926, poslana 1930

V naselju Gorca nad Podlehnikom se nahaja cerkev sv. Trojice v Halozah s samostanom, ki se velikokrat pojavlja na podlehniških razglednicah. Najprej je bila župnijska cerkev Marijina cerkev v naselju Podlehnik. Od leta 1827 postala župnijska cerkev sv. Trojica, čeprav je precej oddaljena od središča Podlehnika, ki se je razvilo šele okoli leta 1970.

Cerkev so v 17. stol. sezidali dominikanci in je bila do leta 1945 povezana z veznim hodnikom (mostovžem) s samostanom. V času druge svetovne vojne so vezni most porušili in danes stojita cerkev in samostan samostojno. Cerkev in samostan sta last minoritskega reda. Razglednica ima zapis na hrbtni strani v slovenščini.

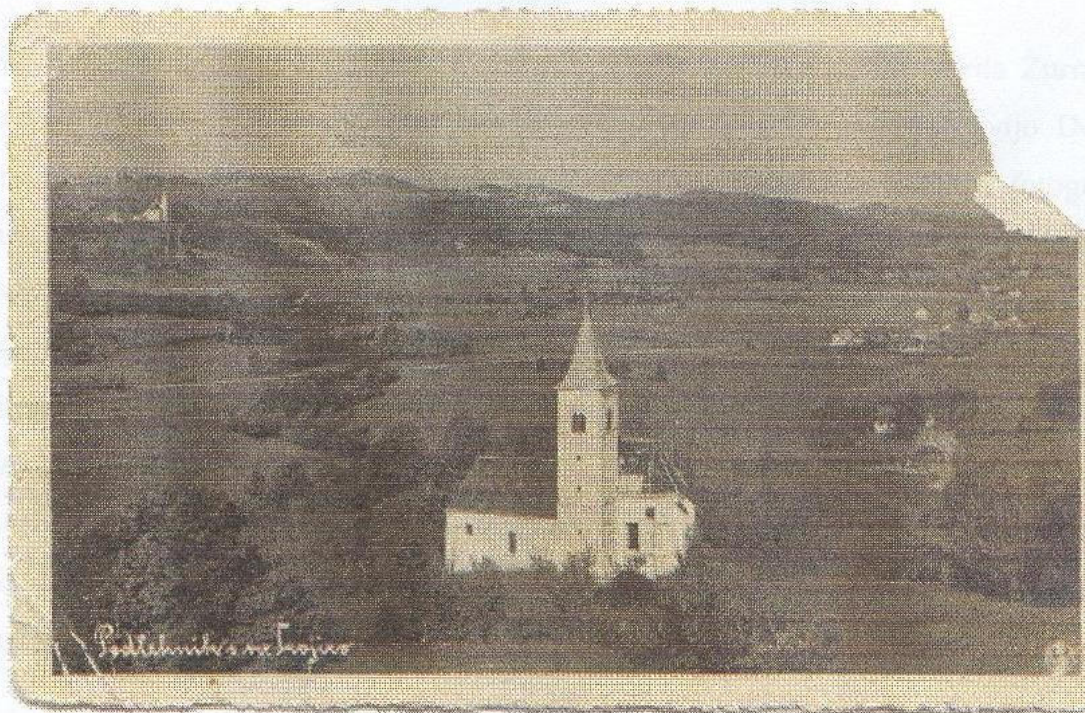
Založnik: W. Blanke, Ptuj



10. Sveta Trojica v Halozah

Razglednica se nahaja v Župnijski kroniki pri letnici opisa dogodkov leta 1938. V kroniki piše, da so to bile takrat najnovejše razglednice in da jih je založil podlehniški trgovec Ciril Žurman. Razglednica je v kroniki zalepljena, tako da drugih podatkov o njej nismo mogli izvedeti. Prikazuje sveto Trojico fotografirano iz Gorce, v ozadju je lepo vidna podlehniška dolina s cerkvijo Device Marije.

Založnik: trgovec Ciril Žurman.



11. Podlehnik s sv. Trojico, poslana 1939

Razglednica prikazuje v ospredju cerkev Device Marije v Podlehniku, takrat redko naseljena podlehniško dolino ob potoku Rogatnica ter v ozadju na hribu cerkev sv. Trojice in hribovito razgibanost našega področja.

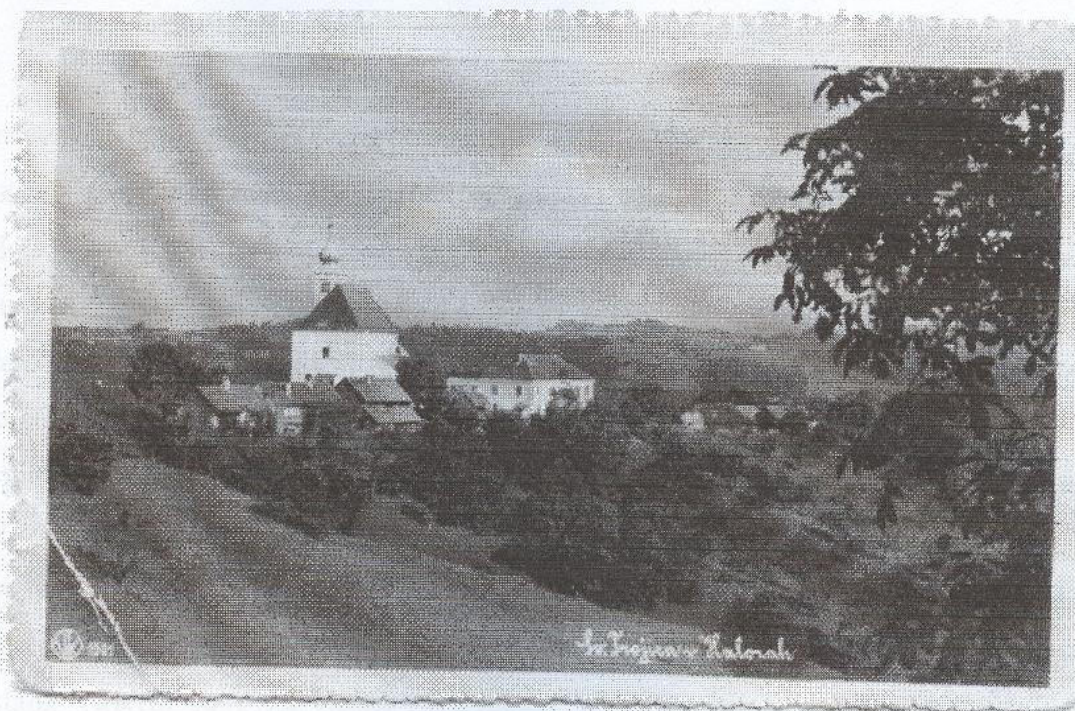
Založnik ni znan.



12. Motivi iz Podlehnika, poslana 1938

Razglednica prikazuje sv. Trojico v Halozah, Podlehnik in trgovino Cirila Žurmana. Ponovno se pojavi na razglednici že stara fotografija Podlehnika s cerkvijo Device Marije (enaki dve smo že obravnavali), kar kaže na ugotovitev, da so enake fotografije uporabljali več let na razglednicah. Fotografija svete Trojice je kasnejšega nastanka, saj ni več veznega hodnika med cerkvijo in samostanom. Dobro je vidna Ornigova vila na razgledni točki hriba (desno od cerkve) nekoč last nemških gospodov na našem področju – Ornigov (ornig je bil ptujski župan), kasneje sindikalni dom in gostišče, danes pa sameva in je v lasti zasebnika. Trgovina Cirila Žurmana še je danes ohranjena v takšni obliki, kot jo prikazuje razglednica. Še danes je tudi v njej prodajalna.

Odkrili smo tri takšne razglednice. Dve sta bili tudi poslani (ena leta 1938, druga 1940). Založnik: C. Žurman, trgovec.



13. Sveta Trojica v Halozah

Razglednica prikazuje sv. Trojico s samostanom fotografirano iz naselja Gorca. V ozadju vidimo redke hiše na hribih.

Razglednica ni bila poslana in tudi ne vsebuje letnice ter založnika. Nastala je pred letom 1945, saj je samostan še vedno povezan s cerkvijo.



14. Motivi iz Sv. Duha – Rodnega vrha, poslana 1961

V naselju Rodni vrh (prej Sveti Duh) vidimo na razglednici cerkev z župniščem, šolo in gostilno Černenšekovih. Župnišče je zgorelo leta 1944, danes pa stoji novo, še nedokončano. V šoli, ki je bila zgrajena leta 1980, pa že od 1989 leta ni več pouka. Danes sameva med redkimi ljudmi v kraju.

Razglednica je opremljena s slovenskim in nemškim napisom. Slike iz razglednice so bile slikane pred prvo svetovno vojno, saj je na sliki pred cerkvijo skupina ljudi, med njimi tudi p. Bernardin Šalamun (roj. leta 1866 na Mestnem vrhu - Ptuj). Od leta 1906 – 1923 je bil provizor pri Sv. Duhu. Levo od ženske pa je mežnar Miha Junger. Razglednica nam kaže tudi nošo ljudi v tistem času. Z okrasjem na hrbtni strani kaže na secesijski slog, katerega okrasje je značilno za avstrijske dežele. Razglednica ni bila poslana. Odkrili smo dve takšni razglednici. Našli pa smo tudi dober ponaredek dela razglednice, kjer so dobro vidni domačini in gospodje. Zadaj je tudi opisana slika in piše, da je slikano pred 1. svetovno vojno.



Ponaredek motiva razglednice iz sv. Duha

Na razglednici je dobro vidna noša ljudi, ki so se fotografirali na hribu pred cerkvijo.

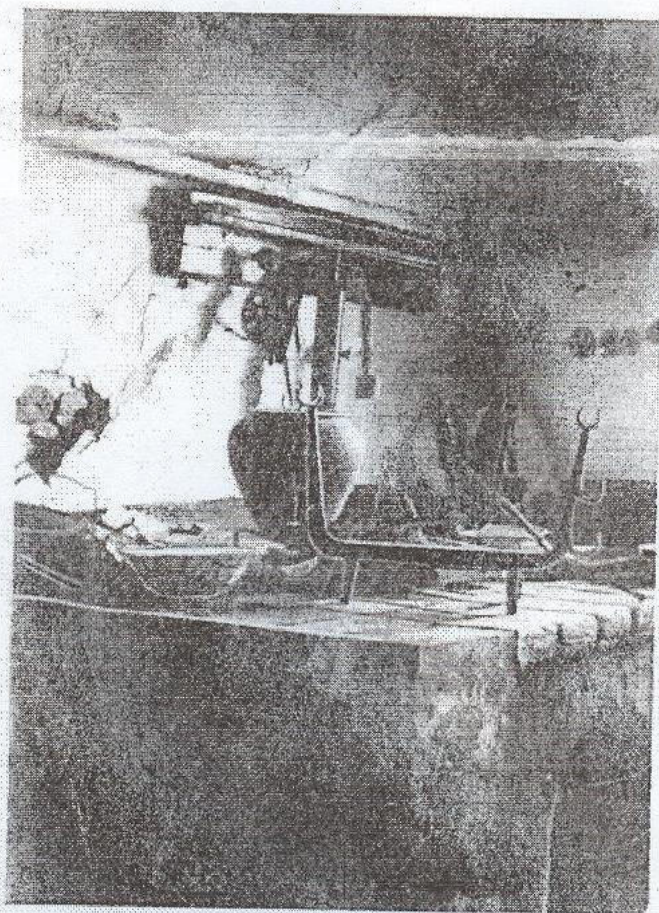
15. Kabineta v stari vinogradniški hiši v Polhranici v Ilirskih, postava 1935

Razglednica prikazuje kuhinjo s pripadajočo kuhinjo v novi vinogradniški hiši

Takšno kuhinjo iz manj okrajano za Gori v Vinogradniški muzeju

Razglednica je iz Goriške kuhinje Proj. Spada inč narodopisno vrsto razglednic

Zaključek: Kabineta Mohorjeva hišarne v Celju



15. Kuhinja v stari vinogradniški hiši v Podlehniku v Halozah, poslana 1935

Razglednica prikazuje kuhinjo s pripomočki za kuhanje v stari vinogradniški hiši.

Takšno kuhinjo še imamo ohranjeno na Gorci v Viničarskem muzeju.

Razglednica je last študijske knjižnice Ptuj. Spada med narodopisno vrsto razglednic.

Založnik: Knjigarna Mohorjeve tiskarne v Celju

2.2. Razglednice po letu 1945

2.2.1. Motivi Podlehnik



16. Motivi **PODLEHNIKA**

Spada že med novejšje razglednice. Razglednica prikazuje motive iz Podlehnik: cerkev Device Marije; združni dom, stanovanjski blok, v ozadju cerkev Device Marije; ter Maučičevo stanovanjsko hišo, kjer je bila včasih trgovina. Odkrili smo tri takšne razglednice.. Ena razglednica je bila poslana leta 1969, ostali dve nista bili poslani.

Tiskal jih je FOTOLIK Celje.



17. Izrezek iz razglednice Podlehnika

Dobili smo le en del razglednice, ki je tudi novejšega nastanka, nekje okrog leta 1970. Prikazuje Cerkev Device Marije 7 malo poseljeno pokrajino. Predvidevamo, da je bila razglednica sestavljena iz različnih motivov in je domačin motiv iz Podlehnika izrezal. Poslana je bila v vojaku vojsko.

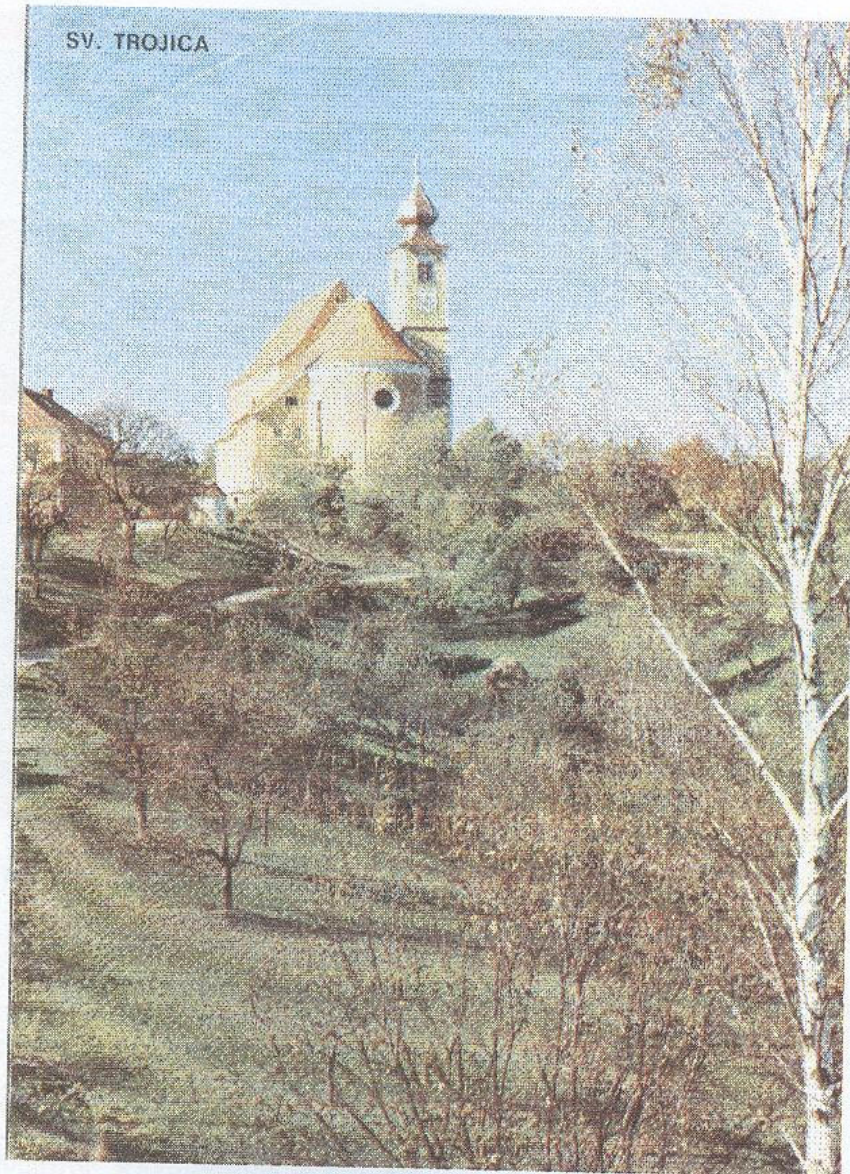
Izdal jo je Fotolik Celje

18. Sv. Trojica

Razglednica prikazuje cerkev Sv. Trojica, vrtolastica, ki jo se prodaj v župniji

Izdala: dekanija Zavrč

Foto: Langenholz, Puj

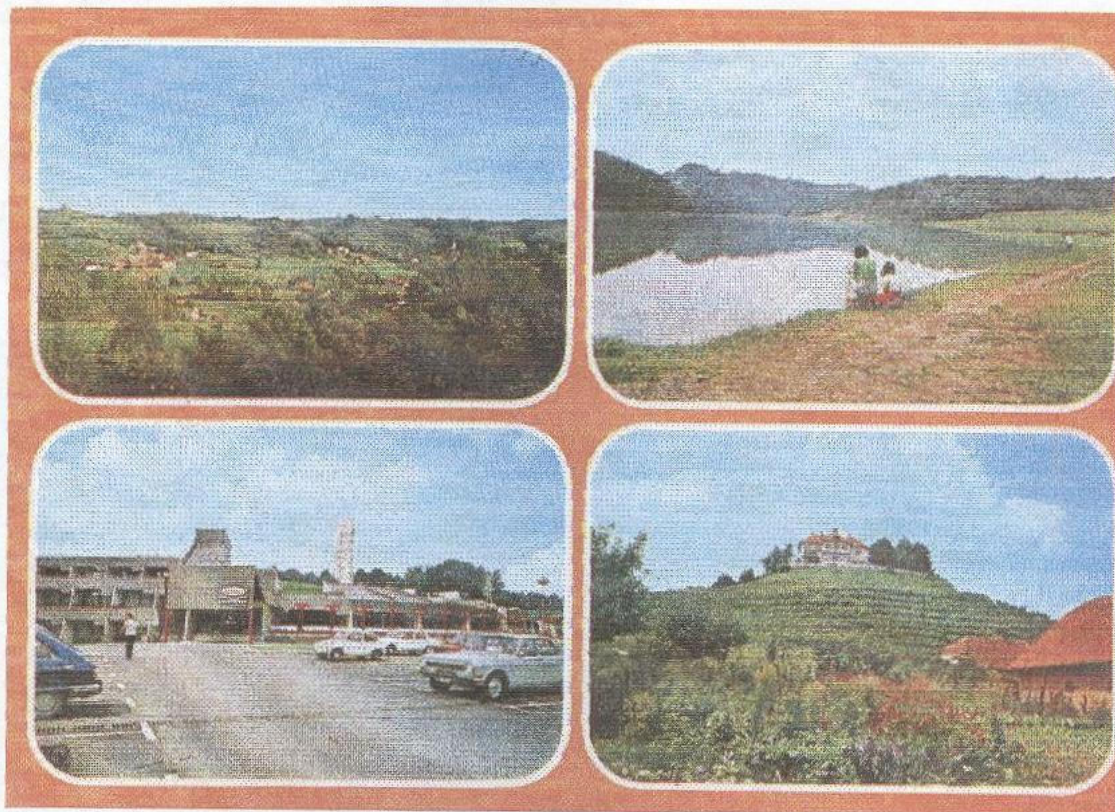


18. Sv. Trojica

Razglednica prikazuje cerkev Sv. Trojice. razglednica še je na prodaj v župnišču.

Izdala : dekanija Zavrč

Foto: Langerholc Ptuj



19. Motivi iz Podlehnika

Razglednica prikazuje štiri značilne motive iz Podlehnika: dolino- center Podlehnika, jezero, motel in Ornigovo vilo- gostišče Gorca.

Založnik je Fotolik Celje.

Fotograf: F. Maurer. Razglednica je novejša.

Glede na fotografije smo ugotovili, da je bila izdana okrog leta 1980.

2.2.2. Motivi združeni s sosednjimi kraji

Pri starejših razglednicah ne zasledimo, da bi bili motivi Podlehnikca združeni s sosednjimi kraji, ki ne spadajo v našo sedanjo občino. Pri novejših razglednicah je to pogosto zadnja leta, ko so se oblikovale nove občine. Tudi število izdanih novih razglednic je v novejšem času manjše.



20. Sv. Trojica združena s sosednjim Leskovcem, Sv. Vidom, Cirkulanami in Zavrčem.

Motivi Sv. Trojice v središču, okrog pa Cerkve iz Leskovca, Cirkulan, Sv. Vida, Zavrča.

Izdala Dekanija Zavrč.

Foto: Langerholc.



21. Haloška planinska pot

Razglednica prikazuje šest motivov iz Haloške planinske poti. Med njimi je tudi značilni motiv iz Podlehnik – Ornigova vila na Gorci mimo katere poteka Haloška planinska pot. Začne se na Borlu, poteka po haloških hribih in se zaključi v Cirkulanah. Ravno nekje na polovici poti leži Podlehnik, skozi katerega poteka ta pot.

Založnik: Planinsko društvo Ptuj

Foto: Arhiv PD Ptuj



22. Občina Videm, izdana 1995

Motivi iz občine Videm, v katero je od 1994 -1998 leta spadal tudi Podlehnik.

Razglednica prikazuje značilno podobo Podlehnika s sv. Trojico in Ornigovo vilo.

Založnik: Fotolik Celje

Foto: Lojze Petrovič



23. Podlehnik-Gorca, Ptuj

Razglednica prikazuje znani motiv iz Gorce fotografiran iz poletne hišice sredi vinogradov. V času nastanka razglednice je Podlehnik spadal v občino Ptuj.

Foto: F. Mauer

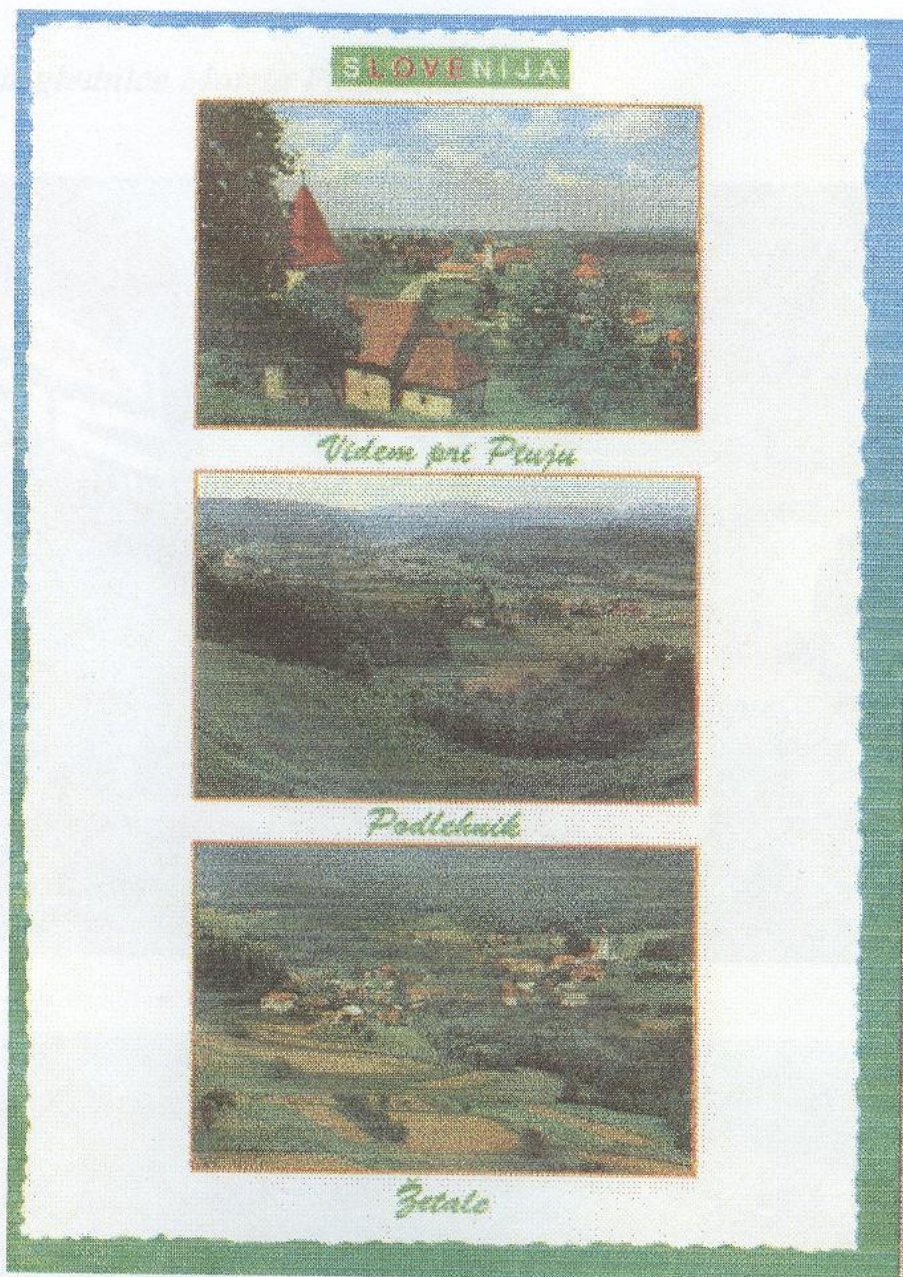
Založnik: Fotolik Celje

24. Majna Vidma pri Ptuj, Podlehnik, Ptuj

Najprejšnja razglednica, ki je bila objavljena leta 1901, prikazuje znani motiv iz Gorce fotografiran iz poletne hišice sredi vinogradov. V času nastanka razglednice je Podlehnik spadal v občino Ptuj.

Fotografirana je nastala v letu 1901.

Tiskar: MS grafika



24. Motivi Videm pri Ptuj, Podlehnik, Žetale

Najnovejša razglednica, ki še je danes dostopna na pošti v Podlehniku. Žal smo zaenkrat zelo skromni glede razglednic. Upamo, da bomo v kratkem dobili kakšno novo razglednico Podlehnika.

Fotografija je nastala v ateljeju Tilila.

Tiskalo: MS grafika

2.2.3. Razglednice Motela Podlehnik





26., 27., 28. Petrolov motel Podlehnik

Vse tri razglednice so bile izdane po letu 1977, ko je bil zgrajen motel Podlehnik. Prikazujejo zunanost in notranost motela. Zunanost se ni spremenila, notranost, pa je prenovljena. Motel je v upravljanju zasebnika.

Prvi dve razglednici je izdal Turistkomerc-Zagreb, druga pa je bila tiskana v Tiskarni Ljubljana. Razglednice so še na razpolago v motelu Podlehnik.

2.2.4. Priložnostne razglednice

Med raziskavo smo našli tudi nekaj priložnostnih razglednic, ki so nastale na osnovi fotografije.



29. Fotografija s sveto mašo

Foto: Langerholc, 1962



30. Šolska fotografija, tiskana 1960

Šolska fotografija učencev z učiteljico je na naslovni strani tiskana kot razglednica. Predeljena je s črto in ima določen prostor za naslov. Razglednica - fotografija ni bila poslana.

III. REZULTATI

V raziskovalni nalogi smo prišli do dragocene zbirke razglednic Podlehnik, ki jo bomo v šoli z razstavo predstavili učencem in ostalim krajanom. Upamo, da bo razstava spodbudila še koga, ki se bo spomnil kakšne stare razglednice in bo z njo dopolnil našo zbirko.

IV. ZAKLJUČEK

Ob zaključku naše naloge ugotavljamo, da smo uspeli zbrati kar veliko število razglednic Podlehnik. Glede na to, da ni bila objavljena še nobena zbirka teh razglednic, mislimo da je naša raziskovalna naloga dragocena zbirka, ki je velikega pomena za sam kraj. Ker trenutno ni v prodaji nobena razglednica Podlehnik, ki bi samostojno predstavljala naš kraj, je naša želja spodbuditi ljudi na občini, da začnejo razmišljati tudi o nastanku nove razglednice.

Literaturni viri:

1. Ptuj in okolica na razglednicah 1891 – 1945. Zgodovinsko društvo Ptuj, Ptuj, 1997.
2. Pošta na Slovenski celi: Pošta Slovenije, Maribor, 1997.
3. Anton Lorenz: Prejete pošte na Slovenskem 1919-1997. Filatelistično združenje Slovenije, Ljubljana, 1998.
4. 50 let Filatelskega društva Ptuj, Filatelistično društvo Ptuj, Ptuj, 1997.
5. Prazniki in slovenski kiper - Delala in delala na slovenskih razglednicah, Mladinska knjiga, Ljubljana, 1987.
6. Leksikon Čankarjeve založbe, Čankarjeva založba, Ljubljana, 1988.
7. Sreča L.: Osvobodilne vojske v vzhodni Sloveniji, območje Maribora in Ptuja, Mladinska knjiga, Ljubljana, 1990.
8. Franjo Čokelj: Ptuj na slikah na razglednicah pred letom 1918, Koroška, časopis za slovensko krajinsko zgodovino, št. 3, 1992.

Viri in literatura

Viri:

1. Kronika za župnijo sv. Trojica v Halozah, II del.
2. Kronika OŠ Podlehnik
3. Kronika OŠ Gruškovje

Literatura:

1. Ptuj in okolica na razglednicah 1891 – 1945; Zgodovinarsko društvo Ptuj, Ptuj, 1997.
2. Pošta na slovenskih tleh; Pošta Slovenije, Maribor, 1997
3. Anton Lavrič: Pomožne pošte na Slovenskem 1918-1997, Filatelistična zveza Slovenije, Ljubljana, 1999.
4. 50 let Filatelističnega društva Ptuj, Filatelistično društvo Ptuj, Ptuj, 1999.
5. Pozdravi iz slovenskih krajev - Dežela in ljudje na starih razglednicah; Mladinska knjiga, Ljubljana, 1987.
6. Leksikon Cankarjeve založbe; Cankarjeva založba, Ljubljana, 1988.
7. Stopar I. : Grajske stavbe v vzhodni Sloveniji, območje Maribora in Ptuja, Partizanska knjiga, Ljubljana 1990.
8. Franc Golob: Ptuj z okolico na razglednicah pred letom 1918. Kronika, časopis za slovensko krajevno zgodovino, 40, št. 3, 1992