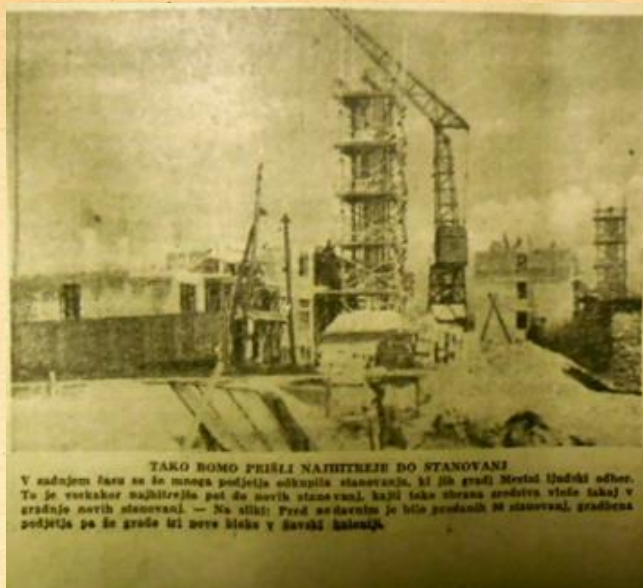


»Ko se začne Topniška ulica obračati proti Linhartovi, zagledamo pravo pravcato velemesto. Vtis, da gre za pomoto in da sanjamo, je popolnoma upravičen. A vendar nekatera znamenja, na primer znamenje netrdnosti, pričajo, da smo v Ljubljani. Vsekakor pa je novo stanovanjsko naselje med Linhartovo in Šmartinsko cesto eden največjih dosežkov moderne Ljubljane. Na dokaj majhnem prostoru je zbrano nekaj stolpnic in večje število blokov. Velemestni dih, ki tu veje, nastaja razadi nenavadne resnice, da v tem, razmeroma majhnem predelu, ni nobene stavbe s kakšnim drugim duhovnim obrazom, temveč so vse čisto moderne. Kaj takega pa je v Ljubljani skoraj nemogoče doseči.«

(Jože Javoršek: Vodnik po Ljubljani, 1965, str. 212)



Ura telesne vzgoje učencev OŠ Borisa Kidriča v Savskem naselju. Šola še ni imela telovadnice, zato so telovadili na prostem.
(Delo, 6.11.1960, S. Busić)



(Ljubljanski dnevnik, 15.8.1955)

Splošni in hitri razvoj Ljubljane po koncu vojne, ki je povzročil močan priliv novega prebivalstva v mesto, je že zgodaj postavil veliko potrebo po novih stanovanjih. Možnosti za graditev večjega števila novih stanovanj v ožjem mestnem območju so bile relativno majhne, v Ljubljani se je velik del stanovanjske gradnje usmeril na dve področji: najprej v Šiško, kjer še nastaja šišensko-litostrojsko naselje, kasneje pa tudi na področje severno od proge ob Šmartinski cesti, kjer je v etapah od 1948 dalje nastajalo današnje Savsko naselje. Zanj je, tako kakor za šišensko, značilno, da ni nastajalo na osnovi nekega vnaprej kompleksno pripravljene urbanističnega načrta... Ko se je ok. 1958 tudi pri nas začela utrjevati misel načrtne graditve stanovanjskih sosesk, ... je bila graditev Savskega naselja že tako daleč, da je bilo praktično nemogoče, da bi naselje mogli na idealen način urbanistično urediti. To kaže v današnjem življenju Savskega naselja vrsto pomanjkljivosti, ki jih občutijo vsi stanovalci ...

(France Ivanšek: Družina, stanovanje in naselje: anketna raziskava 195 stanovanj v Savskem naselju v Ljubljani, 1961)

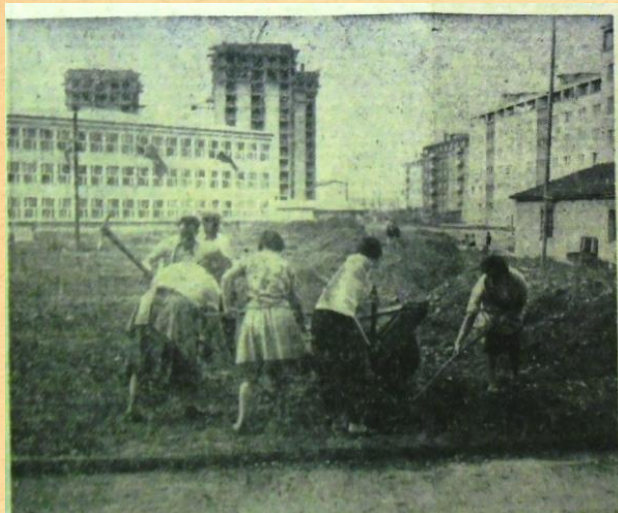
Savske stolpnice Ljubljana, 1957-62

Po končanem študiju začenja Milan Mihelič delo arhitekta kot načrtovalec množične stanovanjske arhitekture... Od stanovanjskih stolpnic v Savskem naselju s sodelovanjem Ilije Arnautovića, kjer je že prej zastavljeni zasnovi fleksibilnega stanovanja z osrednjim gospodinjstvo sanitarnim vozliščem oblikoval ustrezno rešitev, ki je bila ob nastanku predstavljena kot primer vzornega reševanja stanovanjske arhitekture, saj je pomenila tudi pri nas uresničenje novih pobud na tem področju.

(Stane Bernik: Arhitekt Milan Mihelič. Ljubljana, 1980, str. 13)



Ljubljana – velemesto. Posnetek s Savskega naselja. Foto: I. Breskvar.
Rodna gruda, april 1964



Ena izmed skupin iz Savskega naselja pri delu. (Ljubljanski dnevnik, 15.9.1959). Hrani SLK.

Gre za pilotni projekt oživljanja naše povojne soseske, v katerem na eni strani nastopamo kot spodbujevalci lokalnih prebivalcev, na drugi pa vzpostavljamo most med njimi in mestnimi inštitucijami. Ker Ljubljana in Slovenija nimata oblikovane politike prenove teh sosesk, je spodbujanje razvoja lokalne skupnosti in izboljšava javnega prostora skozi naš pilotni projekt prvi in verjetno nujni korak tega procesa (<http://prostoroz.org/slo/index.php?/savsko-naselje/opis/>).

Najbolj smel, napreden in razvit projekt revitalizacije in prenove javnega prostora na ravni soseske v Ljubljani, verjetno tudi v Sloveniji, imamo prav za ljubljanskim Bežigradom. To je proces pristopanja k revitalizaciji in prenovi javnega prostora v **Savskem naselju**, ki je pravzaprav veliko več kot le revitalizacija in fizična prenova javnega prostora. Je pravzaprav oblika prenove, ki se **osredotoča na skupnost vsaj toliko kot na prostor**. Za mnoge je namreč prav skupnost tista, ki naredi sosesko domačo in prijetno. (<http://kreazin.si/zdruzeni-arhitekti-in-oblikovalci-za-sosesko-kot-si-jo-vsak-zeli-30-05-2014.html>).

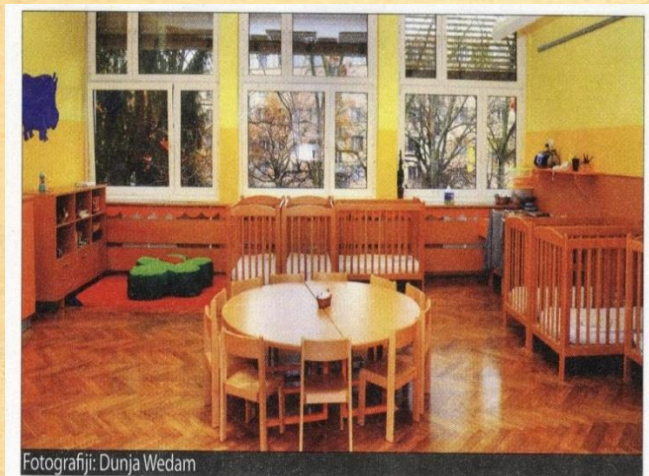
Savsko naselje

*najstarejša ljubljanska
stanovanjska soseska*

od 19. maja do 30. junija 2015

MKL-Slovanska knjižnica

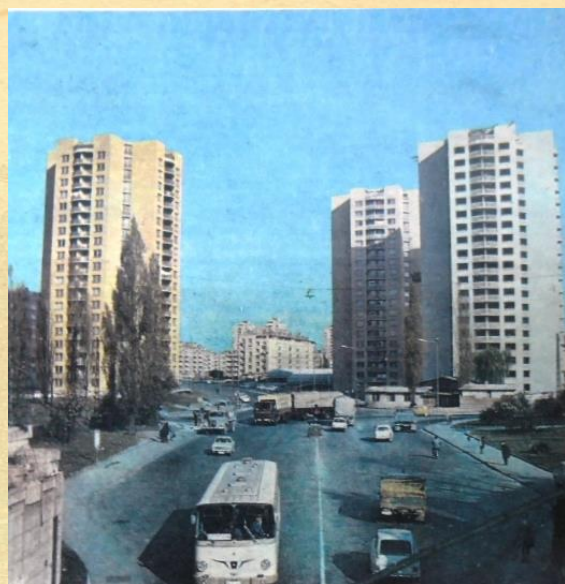
Einspielerjeva 1



Fotografiji: Dunja Wedam

Mestna uprava je prostorsko stisko vrtcev rešila tudi tako, da je vrtec Jelka dobil tako lepo urejen prostor v OŠ Savsko naselje.

(Glasilo Mol Ljubljana, 2009. Hrani SLK.)



Ljubljanski dnevnik, 6. 11. 1971. Foto: M. Ciglič. Hrani SLK.

Slovanska knjižnica, Einspielerjeva 1, Ljubljana ■ 01 236 38 60 ■ slovanska@mklj.si

Avtorji razstave: mag. Gašper Hudolin,
mag. Teja Zorko, Jelka Golli

Za sodelovanje pri razstavi se zahvaljujemo:

Društvu Mladi hišni prijatelji in Boru Kirnu
Društvu tabornikov Savski rod in Samu Poljanšku
Novinarju in raperju Roku Terkaju

Hvala tudi sodelujočim stanovalcem Savskega naselja

