



"NALOGA ZA 12. SREČANJE
MLADIH RAZISKOVALCEV"

OBSEG NALOGE

1. Obseg besedila 21 strani
2. Število in vrsta prilog:
 - zloženka Kako varno v šolo, Mihec?
 - anketa - Spoštovani sošolec, sošolka!
 - anketa - Spoštovani voznik!

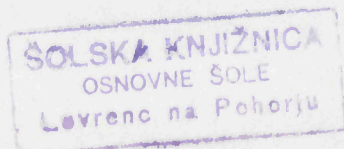
PROMETNA VARNOST OTROK V LOVRENCU NA POHORJU

JERNEJ VANER	5.B
ALJAŽ KOZLEVČAR	5.B
IGOR VIDEČNIK	5.B
GREGOR OBRULJ	5.B
ANDREJ RAUH	5.A
BOŠTJAN VODUŠEK	5.A

OSNOVNA ŠOLA
LOVRENC NA POHORJU
ŠOLSKA UL. 6
LOVRENC NA POHORJU

MENTORICA:
IRENA ČREŠNAR

LOVRENC NA POHORJU, 25. 04. 1995



OBSEG NALOGE

1. Obseg besedila 21 strani.	str. 1
2. Število in vrsta prilog:	str. 2
- zloženska Kako varno v šolo, Mihec?,	str. 3
- anketa - Spoštovani sošolec, sošolka!,	str. 4
- anketa - Spoštovani voznik!.	
I. NAMEN IN CILJI	str. 5
II. NAČINI ZA DOSEGANJE CILJEV	str. 6
III. VSEBINA NALOGE	str. 7
1. UVOD	str. 7
1.1. TEORETIČNE OSNOVE	str. 7
2. OBJEKT RAZISKAVE	str. 8
2.1. PREGLED DOSEDANJIH RAZISKAV	str. 9
3. METODE DELA IN MATERIALI	str. 9
4. REZULTATI	str. 12
4.1. RAZLAGA REZULTATOV	str. 12
5. ZAKLJUKI	str. 19
IV. LITERATURA	str. 20

656.078
656.078O:zg/1
O:zg/1Prometna varnost otr/raz.:
Prometna varnost otr/raz.:1Inv: 90042/K
Inv: 90042/K

ŠOLSKA KNJIŽNICA
OSNOVNE SOLE
Lorenec na Pohorju

š. 44/98

KAZALO POVZETEK NALOGE

NASLOVNA STRAN	str. 1
OBSEG NALOGE	str. 2
KAZALO	str. 3
POVZETEK NALOGE	str. 4
I. NAMEN IN CILJI	str. 5
II. NAČINI ZA DOSEGANJE CILJEV	str. 6
III. VSEBINA NALOGE	str. 7
1. UVOD	str. 7
1.1. TEORETIČNE OSNOVE	str. 7
2. OBJEKT RAZISKAVE	str. 8
2.1. PREGLED DOSEDANJIH RAZISKAV	str. 9
3. METODE DE LA IN MATERIALI	str. 9
4. REZULTATI	str. 12
4.1. RAZLAGA REZULTATOV	str. 12
5. ZAKLJUČKI	str. 19
IV. LITERATURA	str. 20

I. NAMEN **POVZETEK NALOGE**

Prometna varnost v Sloveniji je zelo zaskrbljujoča. Na področju UNZ Maribor je veliko prometnih nesreč. Nas je zanimala predvsem prometna varnost v Lovrencu na Pohorju. Naš kraj nima svoje policijske postaje, spada k PP Ruše. Veliko krajanov se vozi na delo izven kraja in uporablja različna prometna sredstva. V kraju je OŠ, ki jo obiskujejo 303 učenci. Predvidevali smo, da so ti na poti v šolo in iz nje ogroženi, čeprav ima šola narejen prometno varnostni načrt varne šolske poti, ker vozniki in tudi otroci sami za svojo varnost ne storijo dovolj.

Želeli smo dokazati, da se večina otrok in voznikov v prometu ne vede dovolj resno in s tem slabo prispevejo k prometni varnosti. Predvidevali smo tudi, da si ljudje želijo več sodelovanja oziroma nadzora policije v Lovrencu.

Ugotovili smo, da gostota prometa ne vpliva veliko na varnost otrok v prometu, ker je promet gostejši v zgodnjih jutranjih urah in ne takrat, ko hodijo v šolo in iz nje otroci. Večina otrok je tudi že doma, ko je gostota prometa popoldne največja. Veliko pa k slabi prometni varnosti prispevajo otroci - kolesarji, ki ne obvladajo prometnih predpisov, pa se kljub temu vozijo po cesti sami.

I. NAMEN IN CILJI NALOGE

Z nalogo smo želeli raziskati prometno varnost otrok v Lovrencu na Pohorju. Predvsem smo želeli opozoriti na problem kolesarjev - otroci gredo s kolesom na cesto sami, brez izpita in premladi.

Zanimalo nas je tudi, koliko ogroža otroke na poti v šolo in iz nje gostota prometa. Menimo, da večina voznikov prekoračuje hitrost skozi naselje - trg Lovrenc na Pohorju, kjer poteka večina varne poti do šole. Omejitev hitrosti je 40 km/h, vendar, po našem mnenju večina voznikov vozi hitreje. Ker ni skoraj nikjer pločnikov skozi trg, otroci in ostali pešci hodijo kar po vozišču. Pri tem hodijo zelo nedisciplinirano in s tem še povečujejo nevarnost nesreče.

Želeli smo izvedeti tudi mnenje voznikov o tem, kdo bi moral v Lovrencu na Pohorju skrbeti za večjo prometno varnost.

2. RAZISKOVANJE IZ LITERATURE

3. TERENSKO DELO

Študirali smo promet na terenu, ob glavni cesti Rata - Lovrenc, ki pelje skozi Lovrenc na Pohorju. Promet smo šteli ob različnih urah delovnega dneva.

4. MERITVE HITROSTI Z RADARJEM

Za sodelovanje smo zaprosili PP Ruše.

5. INTERVJU

Za intervju smo se dogovorili s komandirjem PP Ruše g. Dragom Pipušem.

6. UGOTOVITVE IZ LASTNIH IZKUŠENJ

II. NAČINI ZA DOSEGANJE CILJEV

1. ANKETIRANJE

1.1. ANKETIRANJE OTROK

Vzorec anketiranih je 50 učencev OŠ Lovrenc na Pohorju.

Vprašalnik:

Spoštovani sošolec, sošolka!

1.2. ANKETIRANJE VOZNIKOV

Vzorec anketiranih je 50 naključno izbranih voznikov iz Lovrenca na Pohorju.

Vprašalnik:

Spoštovani voznik!

2. RAZISKOVANJE IZ LITERATURE

3. TERENSKO DELO

Štetje prometa na terenu, ob glavni cesti Ruta - Lovrenc, ki pelje skozi Lovrenc na Pohorju. Promet smo šteli ob različnih urah delovnega dneva.

4. MERITVE HITROSTI Z RADARJEM

Za sodelovanje smo zaprosili PP Ruše.

5. INTERVJU

Za intervju smo se dogovorili s komandirjem PP Ruše g. Dragom Pipušem.

6. UGOTOVITVE IZ LASTNIH IZKUŠENJ

*Ivan Winkler - predsednik Republiškega sveta za preventivo in vzgojo v cestnem prometu, Zakon o temeljnih varnostnih določilih cestnega prometa.

III. VSEBINA NALOGE

1. UVOD

*... Mater otroka, ki je izgubil življenje v prometni nesreči, ko je z mopedom padel, sem vprašal, če je nosil čelado. Mojega vprašanja ni razumela... Dejala mi je, da čelada ni bila predpisana. Vzrok za nesrečo je iskala tam, kjer ga ni bilo: v premalo zavarovanem cestišču, pomanjkljivi signalizaciji in v podobnem. Vse to je res, toda kulture obnašanja v cestnem prometu ne more predpisati, ne sankcionirati še tako popoln predpis. Človek mora najprej sam skrbeti za svojo varnost, da bomo varni vsi. ... **

1.1. TEORETIČNE OSNOVE

O varnosti v prometu v Sloveniji je veliko govorjenega in pisanega. Osnova vsemu je Zakon o temeljih varnosti cestnega prometa, ki pa počasi postaja neustrezen, zato je v obravnavi novi. V njem so točno določena pravila in sankcije za neupoštevanje teh pravil, vendar je od naše prometne kulture odvisno ali bomo ta pravila upoštevali ali ne.

Otroci se najprej srečajo s prometom kot udeleženci v otroških vozičkih, nato kot pešci, potniki v vozilih, kolesarji, mopedisti in kasneje tudi kot vozniki motornih vozil. Prva prometna vzgoja je prepuščena staršem. Zato je veliko odvisno, kako se otroci vedejo v prometu, od prometne osveščenosti njihovih staršev.

Kasneje se otroci srečajo s prometno vzgojo v vrtcih in mali šoli, največji delež prometne vzgoje pa nosi šola.

Šola kot javna ustanova, skupaj s PP izdelava prometno varnostni načrt "Varna pot v šolo". Izdelava načrt, katere ulice, ceste in prehodi čez cesto so za pot v šolo in iz nje najvarnejši. Učenci jo v 1. razredu, ob vstopu v šolo, dobijo v obliki zloženke. Prve šolske dni septembra je povečano tudi sodelovanje šole in PP Ruše. Sodelovanje sicer poteka vse šolsko leto v obliki različnih akcij: tekmovanje "Kaj veš o prometu?", kolesarski izpiti, "Varno kolo", "Bistro glavo varuje čelada", ...

*Ivan Winkler - predsednik Republiškega sveta za preventivo in vzgojo v cestnem prometu, Zakon o temeljih varnosti cestnega prometa.

S šolo dobro sodeluje tudi Svet za preventivo in vzgojo v cestnem prometu občine Ruše (nadalje SPVCP). Ta na sestankih mentorjev prometne vzgoje posluša in poskuša uresničevati naše predloge.

Pri predmetih SND, SD in kasneje še drugih, učenci spoznavajo prometne predpise in pravilno vedenje v prometu, njihovi starostni stopnji primerno.

V 4. razredu učenci opravljajo kolesarski izpit. Nanj se posebej pripravljajo pri Prometno kolesarskem krožku. Učenci, ki v 4. razredu izpita ne opravijo, ga lahko opravljajo še v višjih razredih. Učitelj, ki pripravlja učence za kolesarski izpit, vsako leto pregleda opremo koles in tehnično pravilno opremljena kolesa opremi z nalepko Varno kolo.

V starosti 14 let učenci opravljajo preizkus znanja iz predpisov o varnosti cestnega prometa za vožnjo z mopedi.

Šola, SPVCP in PP torej kar dobro sodelujemo in organiziramo veliko dejavnosti, s katerimi bomo skušali izboljšati prometno varnost v Lovrencu na Pohorju. Manjše je sodelovanje PP s starši in šole s starši na tem področju zato želimo, da se tudi tukaj sodelovanje izboljša.

2. OBJEKT RAZISKAVE

Odločili smo se, da bomo raziskali prometno varnost otrok v Lovrencu na Pohorju. V raziskavo smo zajeli šoloobvezne otroke. Ker po našem mnenju otroke na poti v šolo in iz nje najbolj ogrožajo vozniki motornih vozil, smo v raziskavo zajeli tudi njih. Izmed vseh učencev naše OŠ smo naključno izbrali 50 učencev; prevsem učence razredne stopnje, ker so ti v prometu še bolj nebogljeni, kakor učenci predmetne stopnje.

Za raziskavo smo zbrali tudi podatke, ki smo jih dobili od voznikov. Anketirali smo 50 naključnih voznikov.

Raziskovali smo šolsko pot v šolo, kako in po kateri strani učenci hodimo po cesti, ali in kje se vozimo s kolesi, ...

Zanimala nas je ogroženost otrok na poti v šolo in iz nje, zato smo ugotavljali gostoto prometa ob urah, ko je na cesti največ šolarjev.

Predmet naše raziskave je bila tudi hitrost vožnje s katero vozniki vozijo skozi Lovrenc. Predvidevali smo, da je tudi to eden izmed faktorjev ogrožanja varnosti v prometu.

Ukvarjali smo se tudi s prometno kulturo voznikov in njihovim vedenjem do ostalih udeležencev v prometu - predvsem otrok. Vprašali smo za mnenje voznike, kdo bi po njihovem moral skrbeti za boljšo prometno varnost v našem kraju.

2.1. PREGLED DOSEDANJIH RAZISKAV

Na področju prometa je bilo v UNZ Maribor, kamor spada PP Ruše in Lovrenc na Pohorju, narejenih veliko raziskav. Iz njih smo povzeli nekaj podatkov:

Izhodišče za oceno stanja prometne varnosti v R Sloveniji smo povzeli po kriteriju, katerega za oceno stanja varnosti cestnega prometa uporabljajo v državah EU, to pa je število mrtvih v prometnih nesrečah na milijon prebivalcev. Ocenjujoč prometno varnost iz tega vidika lahko ugotovimo, da je stanje izredno zaskrbljujoče. V R Sloveniji je v letu 1994 na cesti umrlo 505 ljudi, od tega v UNZ Maribor 93 ljudi (V PP Ruše 6 ljudi, od tega trije otroci). Največ žrtev je med potniki osebnih avtomobilov, sledijo jim pešci, kolesarji,... Med slednjimi je največ otrok.

V prometnih nesrečah so bili otroci udeleženi kot:

<i>- žrtve.</i>			
10 pešcev	9 potnikov	4 kolesarji	UNZ MB
3 pešci	2 potnika	2 kolesarja	PP Ruše
<i>- povzročitelji:</i>			
5 pešcev	0 potnikov	1 kolesar	PP Ruše

Vzroki za prometne nesreče so največkrat neprilagojena hitrost, vožnja po levi, nepravilni premiki vozila.... Povečalo se je število alkoholiziranih voznikov.

Glede na te podatke bo potrebno poostri nadzor v prometu, vendar ne samo z restriktivnim zakonom, ampak tudi s kvalitetnejšim delom policije in višjo kulturo udeležencev v prometu.

3. METODE DELA IN MATERIALI

3.1. ANKETIRANJE

Izvedli smo dve anketi. Ena je bila izvedena med učenci naše šole, druga pa med naključno izbranimi vozniki - Lovrenčani.

3.1.1. Spoštovani sošolec in sošolka!

Izbrali smo vzorec 50 ljudi - naključno izbranih učencev. Z anketo smo želeli dobiti odgovore na vprašanja:

- kako prihajaš v šolo;
- ob kateri uri hodiš v šolo;
- ali nosiš kresničko;
- ali ima tvoja torba odsevna telesa;
- po kateri strani ceste hodiš;
- kako hodite po cesti, če greste s prijatelji v skupini;
- ob kateri uri se vračaš iz šole;
- koliko ur pouka imaš;
- ali se voziš s kolesom po cesti;
- ali imaš kolesarski izpit;
- ali se voziš z mopedom po cesti;
- ali uporabljaš zaščitno čelado;
- ali imaš opravljen tečaj CCP;
- ali si že bil udeležen v prometni nesreči;
- ali meniš, da vozniki dovolj pazijo na otroke na cesti;
- ali poznaš prometne predpise;
- kje si se jih naučil.

3.1.2. Spoštovani voznik!

Anketirali smo 50 naključno izbranih voznikov. Želeli smo zbrati podatke :

- o starosti voznikov;
- o trajanju vozniškega izpita;
- o kategorijah opravljenega izpita;
- o tem, ali se vozijo na delo in s čim;
- kateri dan v tednu so največ na cesti;
- ali imajo otroke in koliko;
- koliko teh otrok obiskuje našo šolo;
- ali vozniki upoštevajo prometne predpise,
- ali dosledno upoštevajo omejitve hitrosti;
- ali vedo, koliko je največja dovoljena hitrost skozi Lovrenc;
- kaj naredijo, če na cesti opazijo skupino otrok;
- ali so bili že kaznovani zaradi prometnega prekrška;
- ali so že plačali kazen za prekoračitev hitrosti;
- kaj menijo o drugih udeležencih prometa;
- ali je za prometno varnost v našem naselju dovolj poskrbljeno;
- kdo bi po njihovem mnenju moral poskrbeti za boljšo varnost v prometu.

Obe anketi smo statistično obdelali, prešteli vse odgovore, jih razvrstili po kategorijah in rezultate zabeležili s pomočjo procentnega računa. Dobljene analize smo primerjali z že narejenimi raziskavami.

3.2. RAZISKOVANJE IZ LITERATURE

Iz literature o prometu smo iskali podatke, ki se nanašajo na našo raziskavo. Največ smo jih našli v Zakonu o varnosti cestnega prometa in statističnih podatkih, ki smo jih dobili na PP Ruše.

3.3. TERENSKO DELO

Izvajali smo delo na terenu, s katerim smo dobili določene podatke o gostoti prometa. Opravili smo štetje prometa na križišču pri Gasilskem domu, kjer je v neposredni bližini tudi prehod za pešce, ki je namenjen predvsem za dostop do šole. Šteli smo v času, za katerega smo z anketo ugotovili, da je najbolj kritičen, ker je takrat na poti do šole največ otrok. Na terenu smo bili med sedmo in osmo uro. Naredili smo si razpredelnico, v kateri smo kategorizirali vozila in pešce, nato pa s pikicami označili vse videno.

3.4. MERITVE HITROSTI Z RADARJEM

PP Ruše nam je posodila službeno vozilo, radar in radarista, ki je na nam zanimiv način opravljal meritve hitrosti. Ker radar zabeleži samo vozila, ki hitrost prekoračijo, smo vozila šteli sami. Ker smo želeli, da bi bile meritve čim bolj resnične, smo imeli vozilo, ki običajno ne sodeluje pri meritvah, radarist pa je bil v civilni obleki. Hitrosti smo merili med sedmo in osmo, ter med dvanajsto in trinajsto uro. Rezultate merenj so nam samo povedali, ker so morali pisni podatki po običajni poti na UNZ v Ljubljano.

3.5. INTERVJU

Za intervju smo se dogovorili z g. Dragom Pipušem, komandirjem PP Ruše. Njegove odgovore smo si zapisovali in jih kasneje uporabili v nalogi.

3.6. UGOTOVITVE IZ LASTNIH IZKUŠENJ

Napisali smo sestavke na temo Promet v našem kraju in primerjali naše izkušnje z rezultati naloge.

4. REZULTATI

Po proučevanju statističnih podatkov, ki smo jih dobili na PP Ruše, z anketiranjem, terenskim delom štetja prometa in meritvami hitrosti, smo dobili naslednje rezultate:

4.1. RAZLAGA REZULTATOV

4.1.1. ŠOLSKA POT

S prometno varnostnim načrtom šole so določene ceste in ulice, ki so najvarnejše za pot v šolo in iz nje. Določi jih šola, SPVCP in policija. Poti so vrisane v načrt kraja. SPVCP občine Ruše je izdal brošuro, za vse tri osnovne šole v občini, ki jo dobijo učenci ob vstopu v šolo skupaj z rumeno rutico.

O varnih poteh v šolo se učenci seznanjajo pri razrednih urah, pri pouku ali pa od svojih staršev. Zasnovane so tako, da otroci na poti v šolo ali iz nje čim manj krat prečkajo cesto ali pa uporabljajo ulice, ki so manj prometne.

Kljub temu so varne poti nevarne, saj so brez pločnikov. Pločnik je le ob kakšnih 500 metrov cestišča skozi naselje, večkrat je prekinjen, ponekod pa je zožen do te mere, da celo izgine. Na nekaterih predelih so zelo nevarne zožitve cestišča (med Kasjakom in Dolinškom, od Urbanca do samopostrežne trgovine, med Arčnikom in Meršnikom...), nepregledna križišča brez ogledal ali pa so ta zastarela, uničena, tako, da si ljudje nameščajo svoja, ki pa naloge ne opravljajo zadovoljivo.

Nekateri učenci zaradi vsega ugotovljenega uporabljajo bližnjice čez polja, travnike ali pa po drugih cestah, ki pa so lahko zelo nevarne.

Z našo anketo smo ugotovili, da vsi učenci ne hodijo po cesti tako, kot je pravilno in varno. Zakon o temeljnih varnosti cestnega prometa pravi o tem:
103. čl.

Pešec praviloma ne sme hoditi po vozišču in ne postajati na njem. Če gre pešec po vozišču, mora hoditi čim bližje robu vozišča in to zelo previdno in tako, da ne ovira ali preprečuje prometa vozil.

105. čl.

Kadar hodijo po vozišču, na katerem varnost prometa to zahteva, zlasti pa pri slabi preglednosti ceste, zmanjšani vidljivosti ali gostem prometu, morajo hoditi pešci drug za drugim.

106. čl.

Pešec, ki hodi po vozišču na javni cesti izven naselja, mora hoditi ob levem robu vozišča v smeri hoje.

Ne glede na prvi odstavek tega člena, sme hoditi pešec tudi ob desnem robu vozišča, vendar samo tedaj, če je to zanj varneje (prepad, nepregleden ovinek, plaz...).

Ugotovili smo naslednje:

- učenci hodijo po vozišču, ker ni povsod pločnika;
- najraje hodijo v skupini;
- kadar hodijo v skupini, hodijo drug poleg drugega (52%) in redkeje drug za drugim (48%);
- hodijo po levi (90%) in le 10% po desni strani.

Iz tega lahko sklepamo, da otroci ne upoštevajo dosledno pravil, ampak se vedejo v prometu tako, kot jim velewa situacija.

4.1.2. KOLESARJI

Za večino otrok je kolo predvsem igralo in ne prometno sredstvo. Ni vsako kolo za vsakega kolesarja. Pomembno je, da je kolo prilagojeno kolesarju. Otroci potrebujejo več prostora za kolesarjenje kot odrasli. Prvih kolesarskih veščin navadno otroke naučijo starši.

Zakon o temeljih varnosti cestnega prometa o kolesarjih pravi:

38. čl.

Otroci, starejši od sedmih let, ki se v šolah ali drugih vzgojnoizobraževalnih organizacijah usposobijo za vožnjo koles, lahko samostojno vozijo kolo v prometu na cesti, če imajo pri sebi kolesarsko izkaznico.

Otroci, mlajši od sedmih let in otroci do štirinajstega leta starosti, ki se niso usposobili za samostojno vožnjo koles po prejšnjem odstavku, smejo voziti kolo po cesti samo v spremstvu osebe starejše od štirinajstih let.

Rezultati naše raziskave so naslednji:

- polovica otrok se vozi s kolesom po cesti samih, brez spremstva starejše osebe, čeprav so mlajši od štirinajst let in jih ima samo 2% opravljen kolesarski izpit.

4.1.3. GOSTOTA PROMETA

S štetjem prometa smo ugotovili, da je promet ravno v času, ko prihajamo učenci v šolo, zelo gost. Med sedmo in osmo uro smo našli:

- 171 osebnih avtomobilov,
- 4 tovorna vozila,
- 5 traktorjev,
- 9 mopedov,
- 4 avtobuse,
- 3 kolesarje,
- 144 pešcev (večina so bili otroci).

Z anketo med učenci smo ugotovili naslednje:

- največ učencev (84%) prihaja v šolo med sedmo in pol osmo uro,
- nekaj pa (12%) med pol osmo in osmo uro,
- le 4% pa prihaja v šolo pred sedmo uro.

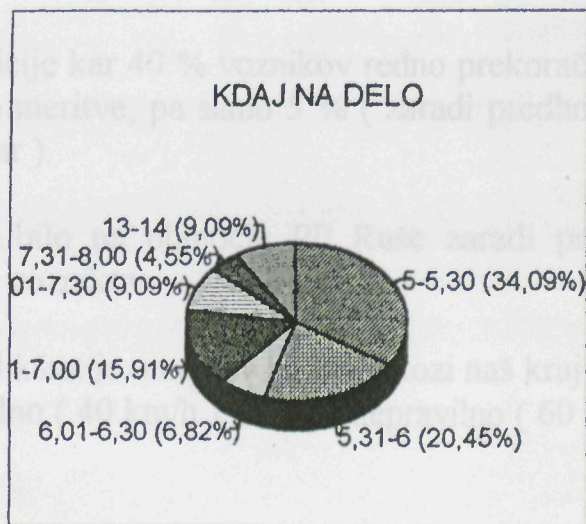
Največ učencev prihaja v šolo peš (70%), nekatere vozijo v šolo starši (10%), nekatere vozijo starši v šolo in domov (6%), 6% se jih vozi z avtobusom, ostalih 8% pa imajo popolnoma svoj način poti do šole oziroma do doma.

Učenci so na poti od šole proti domu med pol dvanajsto in pol tretjo uro:

- 11.30 - 12.00 - 26%
- 12.00 - 12.30 - 26%
- 12.30 - 13.00 - 12%
- 13.00 - 13.30 - 10%
- 13.30 - 14.00 - 4%
- 14.00 - 14.30 - 12%
- različno - 10%

Z anketiranjem voznikov smo ugotovili naslednje:

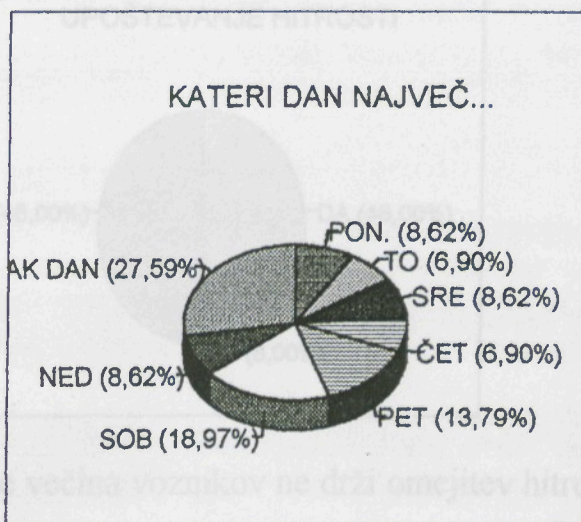
Na vprašanje ob katerih urah se vozijo na delo, smo dobili naslednje odgovore:



Polovica voznikov je že bila kaznovana zaradi prekoračitve hitrosti

Iz tega sledi, da se 23.55 % voznikov vozi na delo ravno takrat, ko je na cesti največ šolarjev.

Na vprašanje kateri dan v tednu so vozniki največ na cesti, smo dobili naslednje odgovore:



Največ voznikov je na cesti vsak dan (27.59 %), največ prometa pa je v petek in soboto (13.79 %, 18.97 %). Ta dva dneva sta po podatkih PP Ruše najbolj nevarna - zgodi se največ prometnih nesreč.

Najbolj nevarne ure (po podatkih PP Ruše) pa so med enajsto in dvanajsto ter petnajsto in devetnajsto. To je čas, ko se iz šole vračajo otroci in starši oziroma krajani z dela.

4.1.4. HITROST

Po podatkih raziskav o stanju v prometu, ki smo jih dobili na PP Ruše, je neprilagojena hitrost najpogostejši vzrok za prometne nesreče, zato smo to želeli še posebej raziskati. Z anketiranjem voznikov in meritvijo hitrosti z radarjem.

Po podatkih policije kar 40 % voznikov redno prekoračuje hitrost. Takrat, kadar opravljajo meritve, pa samo 5 % (zaradi predhodnega opozarjanja voznikov na radar).

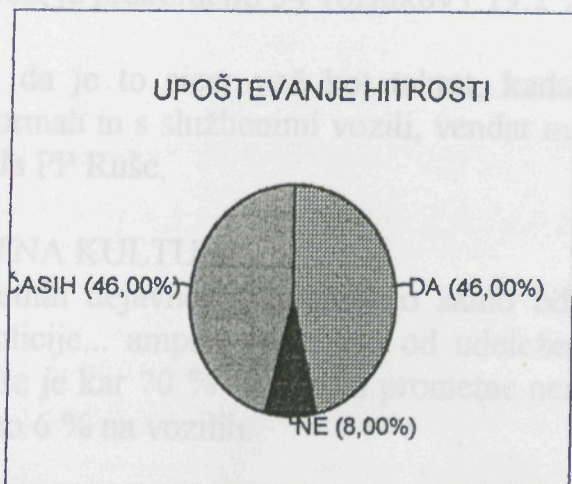
V letu 1994 je bilo na območju PP Ruše zaradi prekoračitve hitrosti kaznovanih 959 voznikov.

Na vprašanje kolikšna je omejitev hitrosti skozi naš kraj, je 98 % voznikov odgovorilo pravilno (40 km/h), 2 % pa nepravilno (60 km/h).

Polovica voznikov je že bila kaznovana zaradi prekoračitve hitrosti.

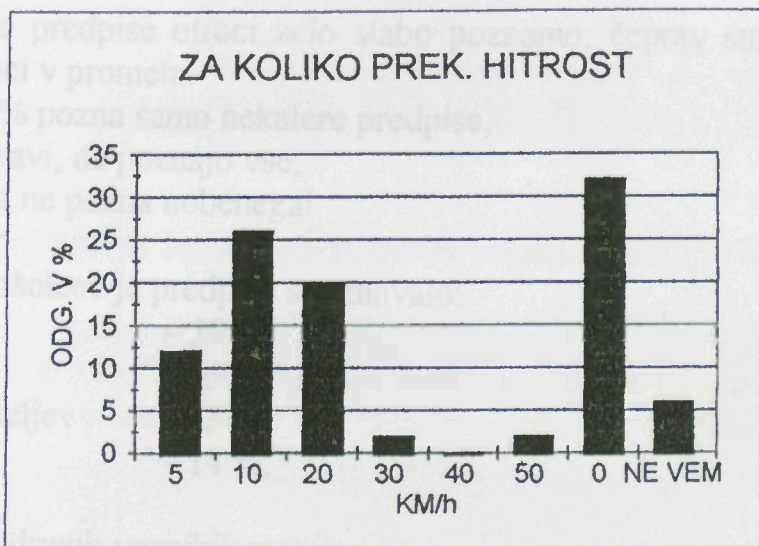
Z merjenjem hitrosti z radarjem smo ugotovili naslednje:

Kakšno je dosledno upoštevanje hitrosti?



Ugotovimo lahko, da se večina voznikov ne drži omejitev hitrosti ali pa jih upošteva le občasno.

Zanimalo nas je tudi, za koliko kilometrov na uro prekoračujejo hitrost, kadar jo:



Izredno zaskrbljujoče je to, da veliko voznikov prekoračuje hitrost tudi za 20 km/h ali pa več in jih to prav nič ne skrbi!

Kar 90 % voznikov meni, da v Lovrencu za varnost v prometu ni dovolj poskrbljeno, le 10 % pa je nasprotnega mnenja.

Z merjenjem hitrosti z radarjem smo ugotovili naslednje:

- mimo radarja je peljalo 177 vozil,
- dovoljeno hitrost je prekoračilo 34 voznikov (19.2 %).

Ugotovili smo, da je to sicer več kot takrat, kadar meritve opravljajo policajai v uniformah in s službenimi vozili, vendar manj, kot po podatkih, ki nam jih je dala PP Ruše.

4.1.5. PROMETNA KULTURA

Izvajanje prometnih dejavnosti ni odvisno samo od prometnih površin, signalizacije, policije... ampak predvsem od udeležencev v prometu. Po podatkih PP Ruše je kar 70 % krivde za prometne nesreče v ljudeh, 23 % na cestah in samo 6 % na vozilih.

Vidimo, da je zelo pomembna prometna kultura vseh udeležencev v prometu: tako pešcev kot voznikov.

Na vprašanja o prometni kulturi so sošolci odgovarjali sledeče:

- 34 % jih meni, da vozniki na cesti dovolj pazijo nanje,
- 66 % pa jih meni, da ne.

Prometne predpise otroci zelo slabo poznamo, čeprav smo enakopravni udeleženci v prometu:

- kar 64 % pozna samo nekatere predpise,
- 14 % pravi, da poznajo vse,
- 22 % pa ne pozna nobenega!

Največ sošolcev je predpise spoznavalo:

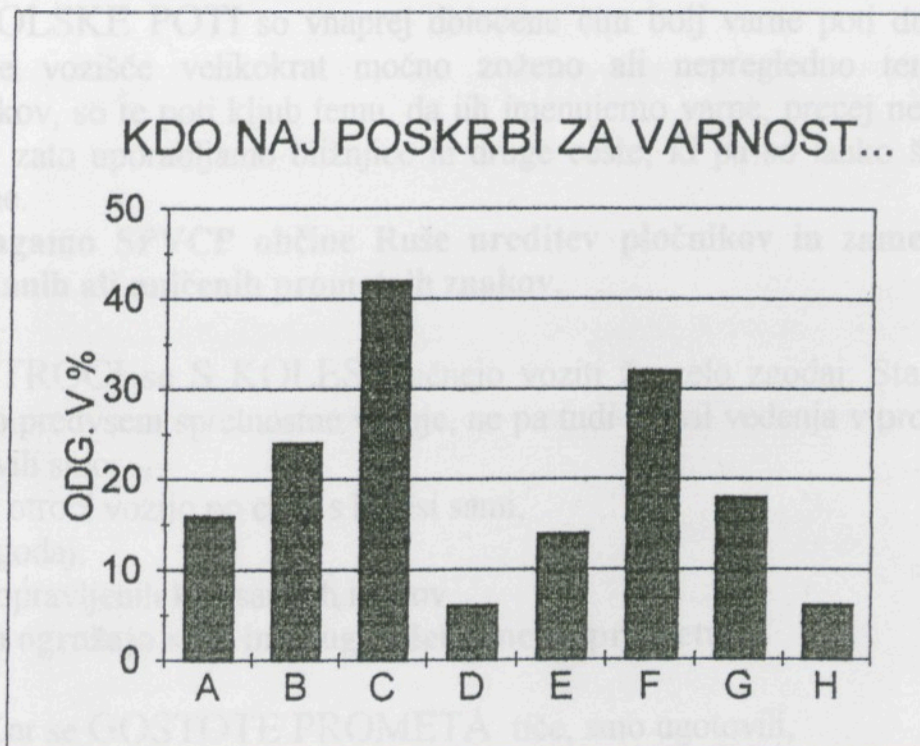
- doma - 58 %,
- v šoli - 46 %,
- od prijateljev - 12 %,
- nikjer - 14 %.

Vozniki o drugih voznikih menijo:

- samo 2 % jih upošteva predpise,
- kar 32 %, da jih ne,
- 66 % pa, da samo nekateri.

Kar 90 % voznikov meni, da v Lovrencu za varnost v prometu ni dovolj poskrbljeno, le 10 % pa je nasprotnega mnenja.

Na vprašanje kdo bi po njihovem mnenju še moral poskrbeti za večjo varnost na cesti, so odgovorili:



Vozniki menijo, da lahko največ naredi policija, nato oni kot starši, nato šola in tudi ostali.

Po podatkih PP Ruše lahko policija vpliva na varnost v prometu le v 15 %, v vseh ostalih primerih pa morajo za varnost skrbeti udeleženci sami!

5. ZAKLJUČKI

Z našo nalogo smo želeli raziskati prometno varnost otrok v Lovrencu na Pohorju. Prišli smo do naslednjih zaključkov:

5.1. ŠOLSKE POTI so vnaprej določene čim bolj varne poti do šole. Ker je vozišče velikokrat močno zoženo ali nepregledno ter brez pločnikov, so te poti kljub temu, da jih imenujemo varne, precej nevarne. Otroci zato uporabljamo bližnjice in druge ceste, ki pa so lahko še bolj nevarne.

Predlagamo SPVCP občine Ruše ureditev pločnikov in zamenjavo dotrajanih ali uničenih prometnih znakov.

5.2. OTROCI se S KOLESI začnejo voziti že zelo zgodaj. Starši jih naučijo predvsem spretnostne vožnje, ne pa tudi pravil vedenja v prometu. Ugotovili smo,

- da se otroci vozijo po cesti s kolesi sami,
- prezgodaj,
- brez opravljenih kolesarskih izpitov

in tako ogrožajo sebe in druge udeležence v prometu.

5.3. Kar se GOSTOTE PROMETA tiče, smo ugotovili,

- da so vozniki z vozili na cesti vse dni v tednu, največ v petek in soboto,
- da je promet zjutraj, ko gremo učenci v šolo zelo gost,
- da pa se večina vprašanih voznikov vozi na delo že pred tem.

Sama gostota prometa torej ne vpliva na ogroženost otrok toliko, kot smo mi to razmišljali.

5.4. Veliko voznikov PREKORAČUJE HITROSTI kar za veliko kilometrov na uro. Tudi meritev z radarjem je pokazala, da je hitrost prekoračilo veliko voznikov, zato je primerna hitrost tudi eden izmed pogojev za našo varnost.

Prekoračitve hitrosti bi lahko zmanjšali z večkratnimi kontrolami in meritvami, ki jih opravlja policija in z višjo prometno kulturo udeležencev v prometu.

5.5. IZ TEGA SLEDI, DA JE S PROMETNO KULTURO NEKAJ NAROBE. Vse preveč se zanašamo eni na druge, preveč odgovornosti pa nalagamo policiji, ki nima tako velikega vpliva, kot je razširjeno mnenje med ljudmi.

VEČ BODO MORALI NAREDITI ZA VARNOST V PROMETU STARŠI, VOZNIKI, PEŠCI, KOLESARJI,..., ŠOLA, SPVCP IN POLICIJA.

*bistro glavo
varuje čelada*



Slika 1: Raziskovalci že razmišljamo o novem Zakonu o temeljih varnosti cestnega prometa, ki predvideva obvezno uporabo zaščitne čelade za vse kolesarje med sedmim in štirinajstim letom.

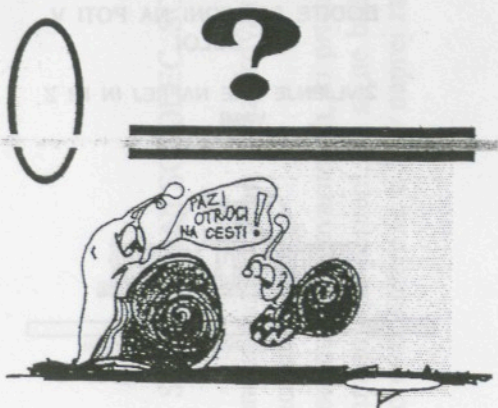
IV. LITERATURA

1. Zakon o temeljih varnosti cestnega prometa, 1988, založila AMZ Slovenije, Ljubljana;
Zakon o temeljih varnosti cestnega prometa je bil prvič objavljen v Uradnem listu št. 50/88 z dne 12. avgusta 1988 in je stopil v veljavo 12. oktobra 1988.
2. Zakon o varnosti cestnega prometa, 1982, AMZ Slovenije, Ljubljana.
3. Svet za preventivo in vzgojo v cestnem prometu Občine Ruše, 1993, Kako varno v šolo, Mihec?, SPVCP Občine Ruše in Zavarovalnica Maribor.

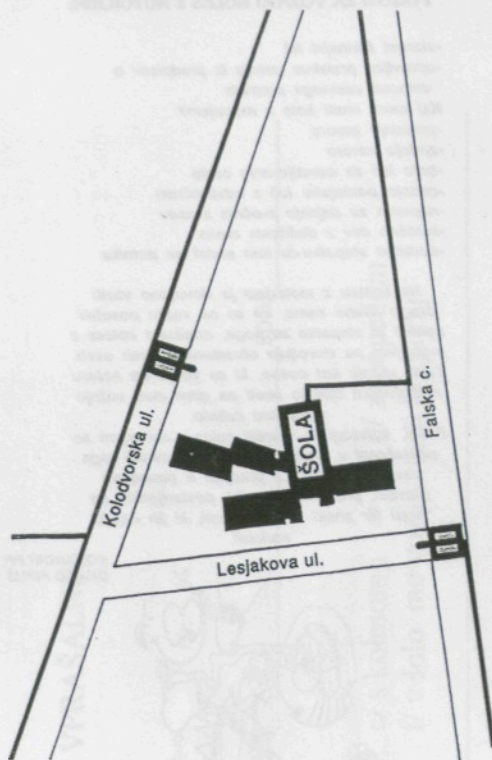
SVET ZA PREVENTIVO
IN VZGOJO
V CESTNEM PROMETU
OBČINE RUŠE



VARNO
V ŠOLO

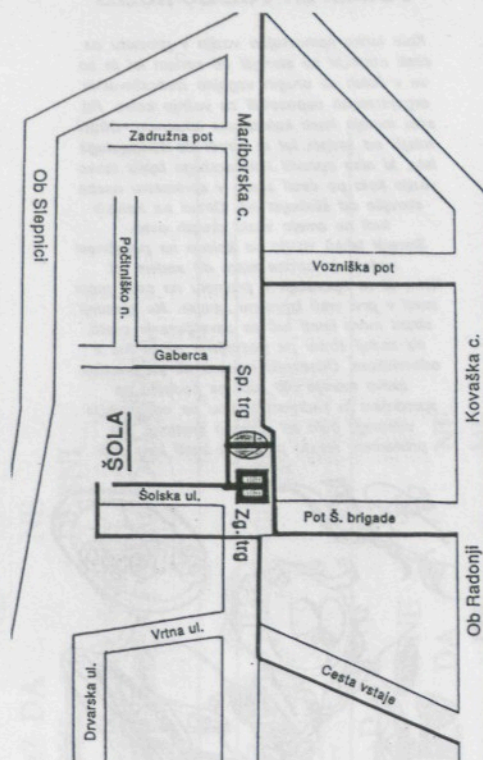


VARNA POT V ŠOLO
OŠ-RUŠE



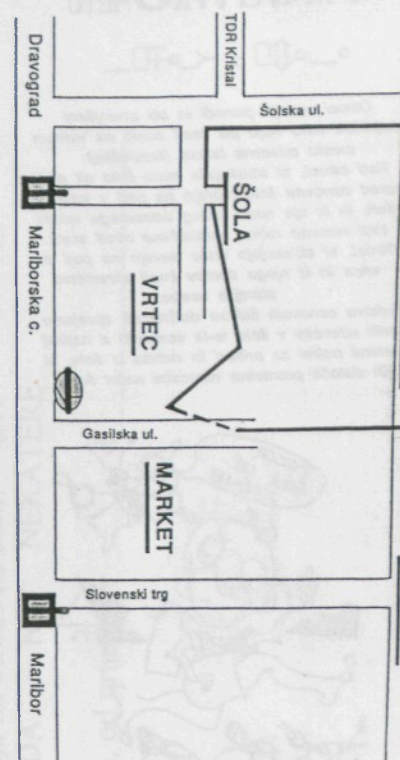
LEGENDA
VARNA POT
PREHOD ZA PEŠCE
TALNA OZNAKA

VARNA POT V ŠOLO
OŠ-LOVRENC NA POHORJU



LEGENDA
VARNA POT
PREHOD ZA PEŠCE
TALNA OZNAKA

VARNA POT V ŠOLO
OŠ-SELNICA OB DRAVI



LEGENDA
VARNA POT
PREHOD ZA PEŠCE
TALNA OZNAKA

SPOŠTOVANI SOŠOLEC, SOŠOLKA

Smo učenci OŠ Lovrenc in raziskujemo v raziskovalni nalogi z naslovom: Prometna varnost otrok v Lovrencu na Pohorju.

Da bi zbrali čim več podatkov o nevarnostih, ki prtetijo našim otrokom smo setsavili anketo. Anketa je anonimna, kar pomeni, da se ne boš podpisal. Od tebe pričakujemo čim bolj iskrene odgovore, za katere se ti že v naprej zahvaljujemo.

učenci raziskovalne skupine

VPRAŠALNIK

1. Starost _____ razred _____ spol _____
2. Kako prihajaš v šolo?
a/ peš b/ z avtobusom c/ s kolesom d/ z mopedom
e/ vozijo me starši v šolo in domov f/ v šolo me vozijo starši le zjutraj
g/ _____
3. Ob kateri uri hodiš v šolo? _____
4. Ali nosiš kresničko? DA NE
5. Ali ima tvoja torba odsevna telesa? DA NE
6. Po kateri strani ceste hodiš ? LEVI DESNI
7. Kako hodite po cesti, če greste s prijatelji v skupini?
a/ EDEN ZA DRUGIM b / EDEN POLEG DRUGEGA
c/ _____
8. Ob kateri uri se vračaš iz šole? _____
9. Koliko ur pouka imaš?(vpiši število ur po posameznih dnevih)
PO TO SR ČE PE

10. Ali se voziš s kolesom po cesti? DA NE
11. Ali imaš kolesarski izpit? DA NE
12. Ali se voziš z mopedom po cesti? DA NE
13. Ali uporabljaš zaščitno čelado? DA NE
14. Ali imaš opravljen tečaj cestno prometnih predpisov? DA NE
15. Ali si že bil udeležen v prometni nesreči? DA NE
16. Ali meniš, da vozniki dovolj pazijo na otroke na cesti? DA NE
17. Ali poznaš prometne predpise? DA NE NEKATERE
18. Kje si se jih naučil?
a/ doma b/ v šoli c/ sam, od prijateljev d/ _____

SPOŠTOVANI VOZNIK

Smo učenci OŠ Lovrenc na Pohorju in raziskujemo v raziskovalni nalogi z naslovom:
PROMETNA VARNOST OTROK V LOVRENCU NA POHORJU.

Da bi zbrali čim več podatkov o nevarnostih, ki so jim izpostavljeni naši otroci, smo sestavili anketo: Anketa je anonimna, kar pomeni, da se ne boste podpisali. Prosimo, da ste pri odgovarjanju čim bolj iskreni in da nam vprašalnik kar se da hitro vrnete.

VPRAŠALNIK

1. Starost _____ spol _____
 2. Koliko let že imate vozniški izpit? _____
 3. Katere kategorije izpita vse imate? A B C D E
 4. Ali se vozite na delo? S čim? _____
 5. Ob kateri uri se vozite na delo? _____
 6. Kateri dan v tednu ste z vozilom največ na cesti v Lovrencu _____
 7. Ali imate svoje otroke? DA NE
 8. Koliko otrok imate? 1 2 3 4 5
 9. Koliko vaših otrok obiskuje šolo? _____
 10. Ali vi dosledno upoštevate prometne predpise? DA NE VČASIH
 11. Ali vi dosledno upoštevate omejitve hitrosti? DA NE VČASIH
 12. Kolikšna je največja omejena hitrost skozi Lovrenc? 30 40 50 60
 13. Kaj naredite, če vidite na cesti skupino otrok?
a/ peljem dalje
b/ zmanjšam hitrost, obvozim skupino otrok
c/ potrobim, da se umaknejo s ceste
d/ _____
 14. Ali ste bili že kdaj kaznovani zaradi kakšnega prometnega prekrška? DA NE
 15. Ali ste že kdaj plačali kazen zaradi prekoračitve hitrosti? DA NE
 16. Za koliko navadno prekoračujete omejitve hitrosti? _____
 17. Ali menite da drugi vozniki v Lovrencu upoštevajo prometne predpise?
DA NE NEKATERI
 18. Ali menite, da je za prometno varnost v cestnem prometu dovolj poskrbljeno?
DA NE
 19. Kdo bi po vašem mnenju moral v Lovrencu še poskrbeti za prometno varnost otrok? _____
-
-

Pri raziskovalnem delu so nam pomagali:

- komandir PP Ruše - g. Drago Pipuš,
- inšpektor UNZ Maribor - g. Mirko Ploj,
- policist PP Radlje ob Dravi - g. Jurček Črešnar.

Vsem se za njihovo strokovno pomoč najlepše zahvaljujemo. Prav tako se najlepše zahvaljujemo vsem, ki so nam pomagali oblikovati raziskovalno nalogo:

- ge. Mileni Pečnik in g. Zdravku Trpinu za pomoč pri računalniški obdelavi besedila in grafikonov,
- g. Viliju Šumerju za jezikovno svetovanje in
- g. Božu Fornezziju za vezavo.

Prav tako se zahvaljujemo za pomoč pri raziskovalni nalogi:
- Policijski postaji Ruše.

656.078

0;zg/1

Prometna varnost otr/raz.:

Inv: 90042/K

OŠ Lovrenc na Pohorju



090042