

ZVEZA ZA TEHNIČNO KULTURO SLOVENIJE
GIBANJE ZNANOST MLADINI
REGIONALNI CENTER MARIBOR

STUDENCI-VODNJAKI
V LOVRENCU NA POHORJU
NEKOČ IN DANES

Avtorji: Kevin Hartman
Nina Jäger
Renato Koper
Irena Mikulandra

Mentorica: Cvetka Arl

Leto izdelave: 2003

Osnovna šola Lovrenc na Pohorju



1. POVZETEK

Po pripovedovanju starejših Lovrenčanov je bilo v našem kraju nekoč zelo veliko studencev, vodnjakov. Pri nas jim pravimo »ŠTEPIHI«. Po izgradnji vodovodnega omrežja, so štepihe začeli opuščati, ponekod so jih celo zasuli. Nekateri so štepihe obnovili in jih uporabljajo še danes za zalivanje vrtov in pranje avtomobilov.

2. KAZALO	
1. POVZETEK	2
2. KAZALO	3
3. UVOD	4
4. TEORETIČNI DEL	5
5. EKSPERIMENTALNI DEL	6
5.1. REZULTATI ANKETE	6
5.2. REZULTATI TERENSKEGA DELA	12
6. ZAKLJUČEK	33
7. ZAHVALA	35
8. SEZNAM UPORABLJENE LITERATURE	36
9. PRILOGE	37
9.1. ANKETNI VPRAŠALNIK	38
9.2. FOTOKOPIJA LISTINE	39

3. UVOD

Občina Lovrenc na Pohorju je razdeljena na več zaselkov, to so Trg, Puščava, Činžat, strnjeno naselje ob Radoljni in Slepnici.... Kraj obdajajo hribovja Kumna, Recenjaka, Rute in Rdečega brega, kjer so hribovske kmetije.

Nekoč so bile velike kmetije tudi v samem trgu. Pohorje je bogato z vodnimi viri, zato so skoraj pri vsaki kmetiji imeli svoj štepih. Bili so različno globoki, zgrajeni iz različnih materialov. Prevladovala sta beton in kamen.

V Slovarju slovenskega knjižnega jezika smo poiskali besedo »štepih«, pri kateri je zapisano:«štepih: srednje štajersko narečje, vodnjak s talno vodo, zajeti vodo iz štepiha, korito pri štepihu«.

V samem kraju je nekaj zelo lepo obnovljenih štepihov. Ti so nas spomnili, da bi bilo vredno to področje podrobneje raziskati.

Z nalogo smo želeli:

- seznaniti se, kje so bili nekoč štepihi,
- spoznati njihovo starost in čemu so služili,
- izvedeti, kakšen je bil njihov izgled, globina, količina vode v njih,
- ugotoviti, koliko se jih je ohranilo do danes in čemu so namenjeni,
- raziskati, koliko in zakaj so jih obnovili.

4. TEORETIČNI DEL

Literature o našem predmetu raziskave ni. Vse kar smo želeli izvedeti, smo morali izvedeti od ljudi, predvsem starejših Lovrenčanov. To smo naredili s pomočjo intervjujev in anketnega vprašalnika. Večino časa smo preživeli na terenu, pri sogovornikih in fotografiranju štepihov.

Na intervju smo se predhodno pripravili, sestavili smo si vprašanja, ki so nas najbolj zanimala. Sproti smo si delali zapiske, ki smo jih pri sestavljanju naloge koristno uporabili. Anketni vprašalnik smo razdelili nekaterim učencem naše šole, pri katerih smo predvidevali, da bi lahko doma vedeli kaj o štepih. Z anketnim vprašalnikom smo hoteli izvedeti še kaj več o štepih v našem kraju.

5. EKSPERIMENTALNI DEL

Podrobno bomo opisali, kar smo raziskali in ugotovili v povezavi s štepihi v našem kraju nekoč in danes.

5.1. REZULTATI ANKETE

Sestavili smo anketni vprašalnik z 12 vprašanji (Priloga 1). Razdelili smo 60 vprašalnikov nekaterim učencem naše šole, pri katerih smo domnevali, da doma vedo kaj o štepih.

Po dveh tednih smo dobili 41 izpolnjenih anketnih vprašalnikov. Bili so natančno izpolnjeni z vsemi podatki, ki smo jih želeli.

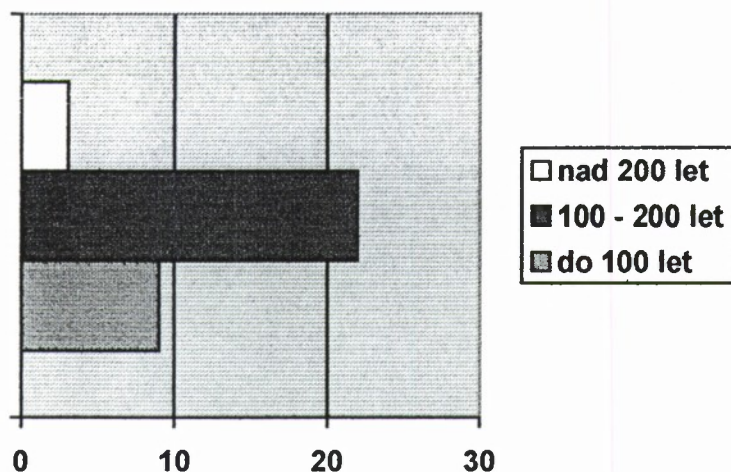
5.1.1. Ali je pri vaši hiši kakšen vodnjak (štepih)?

Na prvo vprašanje smo dobili 41 pritrdilnih odgovorov, kar pomeni, da so pri vseh, ki so vrnili anketni vprašalnik imeli, ali še imajo, štepih.

5.1.2. Če ga imate, koliko je star?

Dobili smo 34 odgovorov, pri katerih so ljudje vedeli, koliko je štepih star. Pri sedmih vprašanih pa je odgovor bil: » ne vem«.

Graf 1: Starost šepihov

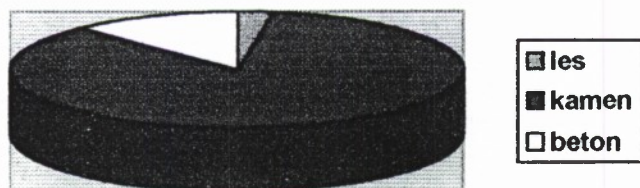


34 odgovorov smo razvrstili v tri skupine. Te so: šepihi stari manj kot 100 let, šepihi stari od 100 do 200 let in šepihi stari nad 200 let. V prvi skupini jih je bilo 9, to je 26,3 %, v drugi 22, to je kar 64,7 % in v tretji le 3, to je 8,8 %.

5.1.3. Iz česa je zgrajen?

Vsi odgovori so bili izbrani med možnostmi a, b, c. nihče ni odgovoril na možnost d, ki je bila: »drugo«.

Graf 2: Zgradba



Ugotovili smo, da je večinoma štepihov zgrajenih iz kamna, novejši so iz betona in le eden je lesen, to je leseno korito.

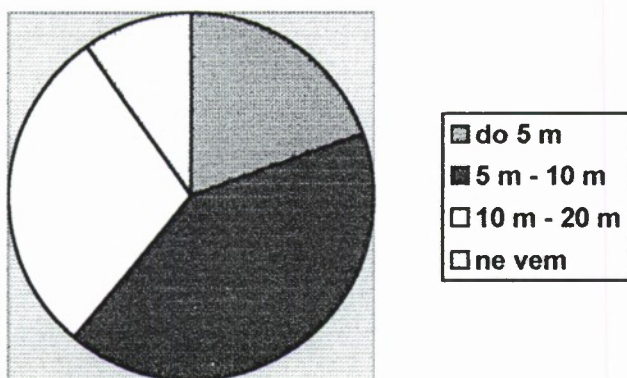
5.1.4. Kdo ga je izgradil?

Pri 16 anketnih vprašalnikih smo dobili napisana imena različnih ljudi. Ostali odgovori pa so bili: »ne vem«. Vsa imena so bila različna. Iz tega sklepamo, da so lastniki gradili štepihe sami. Domnevamo, da se mojstrov gradnje niso spomnili, ampak le naročnika – lastnika.

5.1.5. Kako je globok?

Anketiranci so lahko izbirali med štirimi naprej ponujenimi odgovori, to so: do 5 m, od 5 m do 10 m, od 10 m do 20 m in ne vem.

Graf 3: Globina

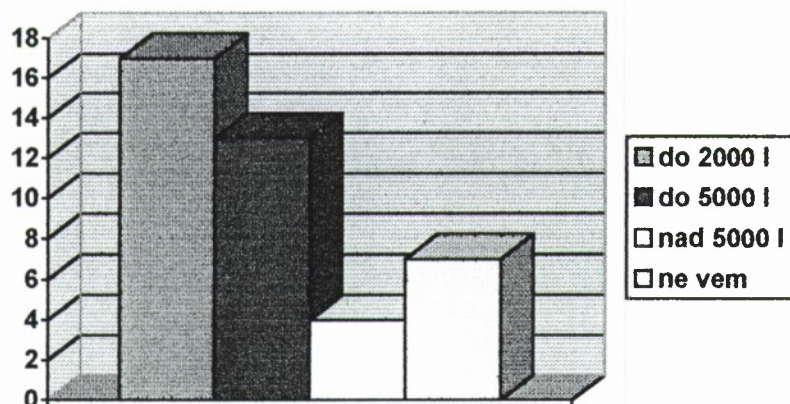


Iz grafa vidimo, da je večina, skoraj polovica štepihov globoka med 5 m in 10 m. Iz tega sklepamo, da je podtalnica v kraju, oziroma izviri v globini med 5 m in 10 m. Presenečeni smo bili, da toliko ljudi ve, kakšna je globina štepihov, saj so le štirje odgovorili da ne vedo.

5.1.6. Koliko vode je v njem?

Tudi pri tem vprašanju so imeli štiri možnosti. To so. Do 2000 l vode, do 5000 l vode, nad 5000 l vode in ne vem.

Graf 4: Količina vode



Prevladujejo manjši štepihi z manj kot 2000 l vode, sledijo pa jim srednje veliki, v katerih je do 5000 l vode.

5.1.7. Ali je vaš vodnjak obnovljen?

Presenetilo nas je, da je v kraju več neobnovljenih štepihov, to je kar 27, obnovljenih pa je 14.

5.1.8. Kdo ga je obnovil?

Pri obdelavi podatkov smo ugotovili, da kar 13 znanih obnoviteljev od 14 obnovljenih vodnjakov. Pri tem zopet ugotavljamo, da so navedena imena lastnikov štepihov, v enem pa je bilo navedeno ime soseda.

5.1.9. Zakaj ste ga obnovili?

Presenečeni smo ugotovili, da je kar 8 ljudi obnovilo vodnjak z namenom uporabe, šest pa le zaradi videza in spomina.

5.1.10. Ali ga še uporabljate?

Dvaindvajset odgovorov je bilo pritrdilnih, to pomeni, da štepih še vedno uporabljajo. Iz tega lahko sklepamo, da so uporabni tudi stari, neobnovljeni štepihi.

5.1.11. Ali imate kakšno fotografijo o vodnjaku?

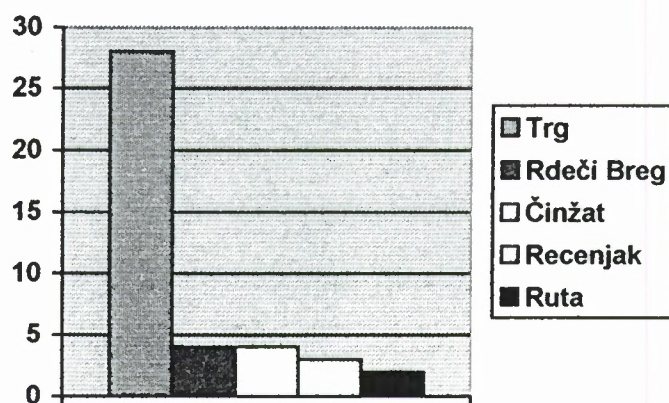
Odgovorili so lahko tako, da so obkrožili odgovor da, oziroma ne.

Kar na 33 vprašalnikih je bil obkrožen odgovor ne. Sklepamo, da včasih štepih ni bil nič posebnega, bil je vsakdanjik njihovega življenje, zato mu niso posvečali posebnih pozornosti in ga posebej fotografirali. Dobili smo štiri fotografije (so priložene) od osmih, ki so imeli sliko štepiha. Iz teh fotografij se vidi, da so slikali ljudi ali hišo in je štepih v ozadju, oziroma slučajno na fotografiji.

5.1.12. Ali ga lahko pridemo pogledati?

Kar 38 ljudi je odgovorilo, da lahko pridemo in dopisalo svoj naslov, le trije tega niso storili. Pri pregledu naslovov smo ugotovili, da je kar 28 naslovov iz trškega naselja, po štirje so iz Činžata in Rdečega Brega, trije iz Recenjaka in dva iz Rute.

Graf 5: Lokacija štepihov



5.2. REZULTATI TERENSKEGA DELA

Najprej smo obiskali Občino Lovrenc na Pohorju, kjer so nas prijazno sprejeli in nam povedali o izgradnji vodovodnega omrežja. Leta 1956 so začeli z izgradnjo vodovodnega omrežja. Najprej so ga napeljali skozi sam trg, nato pa postopoma po celotni kotlini. Vodovodno omrežje je dolgo 45 km. Velika vodna zajetja so na Kumnu in Recenjaku (Vrelenk, Kasjakov travnik, Pergauer, Šlaus). Po tem letu so začeli opuščati štepihe. Kljub vodovodnemu omrežju, so ohranjali štepihe zaradi strahu pred pomanjkanjem vode. To je pripomoglo k njihovi ohranitvi.

Na terenu smo poiskali in poslikali 15 najbolj zanimivih štepihov. Pri nekaterih smo se pogovarjali z lastniki ali sosedi.

Med temi štepihi so tri posebnosti, to so Marijin studenec, leseno korito pri Hožiču in izvir pri Črešniku.

Zaradi vedno večjega pomena naravne in kulturne dediščine, se ljudje pogosteje odločajo tudi za prenovo štepihov.

Na terenu smo imeli kar nekaj težav, saj je letošnja zima huda. V našem kraju je zapadlo veliko snega. Tudi nekatere fotografije niso najboljše (visoki sneg).

Sledi opis posameznih štepihov s fotografijami in komentarji sogovornikov.

5.2.1. Petelinov štepih

Je zidan iz kamna, globok 11 m. Zgradil ga je Alojz Arl, katerega domačija je to bila. Danes je last njegove nečakinje z družino. Star je več kot 60 let. Nazadnje so ga obnovili tako, da na njem stoji vrtna uta. V njem je še vedno voda, ki jo uporabljajo za zalivanje rož in vrtov.



Slika 1: Petelinov štepih - prvotni izgled štepiha (družinski arhiv)



Slika 2: Petelinov štepih – po prvi obnovi (družinski arhiv)



Slika 3: Petelinov šepih – po drugi obnovi (družinski arhiv)



Slika 4: Petelinov šepih – današnji izgled šepiha (C.Arl, 2003)

5.2.2. Koglarjev štepih

Na Recenjaku, na Koglarjevem vrhu, je kmetija, po domače Koglarjeva. V njej prebiva družina Šlaus. Pred kmetijo stojita še danes dva štepiha, v prvotnem stanju. Prvi je globok 28 m in je star več kot 100 let. Je zidan iz kamna. Zgradili so ga predniki. Voda v njem je namenjena gašenju požarov. Poleg njega stoji še en štepih, enako star. V njem je voda pitna in je zgrajen tako, da voda neprestano teče. Sistem, kako to deluje so nam opisali domačini. Tudi v največji suši vode ne zmanjka.



Slika 5: Koglarjev štepih, v katerem voda neprestano teče – vidna je letnica izgradnje, 1901; v ozadju je kmečka hiša (C.Arl, 2003)



Slika 6: Oba Koglarjeva štepiha (C.Arl, 2003)

5.2.3. Odrov štepih

Ta štepih je danes v lasti družine Križnik. Stoji v samem trgu Lovrenca na Pohorju, neposredno ob glavni cesti. Star je več kot 100 let, kar je razvidno iz listine o prodaji hiše (Priloga 2). Do leta 1956 so ga redno uporabljali, skupaj s sosedi (Brunčko). Po tem letu pa le še za zalivanje vrtov. Potreben je obnove. Pred dvema letoma so vodo iz štepiha poslali v analizo, ki je pokazala neoporečnost vode.



Slika 7: Odrov štepih (C.Arl, 2003)

5.2.4. Frelihov štepih

V Spodnjem trgu stoji kmetija Frelih, danes Strdin, pred njo pa lepo obnovljen štepih. Star je nad 100 let. Zgradili so ga predniki. Pred 10 leti ga je obnovil Miloš Strdin. Obnovljen je po natančni kopiji starega. Je edini tako obnovljen (nespremenjen videz) štepih v Lovrencu na Pohorju. Danes ga ne uporabljajo več, čeprav je v njem voda.



Slika 8: Frelihov štepih (C. Arl, 2003)

5.2.5. Lesjakov štepih

V Zgornjem trgu, pri hiši družine Lesjak, je lepo obnovljen štepih z letnico 1717. Globok je do 10 m. Vodo iz njega uporabljajo za zunanjo uporabo. Obnovil ga je Štefan Lesjak, z namenom lepšega videza svoje okolice.



Slika 9: Lesjakov štepih (C. Arl, 2003)

5.2.6. Breznikov štepih

Štepih stoji na kmetiji Križevnik, po domače Breznik. Star je nad 100 let. Obnovil ga je Franc Križevnik, v spomin na stare čase. Voda v njem je presahnila pred približno 20 leti, ko so v neposredni bližini gradili cesto.



Slika 10: Breznikov štepih (C. Arl, 2003)

5.2.7. Štepih pri župnišču v Lovrencu na Pohorju

Stoji v neposredni bližini župnišča. Star je okoli 300 let. Zgradili so ga farani. Ni obnovljen. Danes ga ne uporabljajo, kljub temu, da je v nem okoli 5000 l vode.



Slika 11: Štepih pri župnišču

5.2.8. Vedenikov štepih

Tik ob novi hiši družine Vedenik, stoji nad 100 let star štepih, ki ni obnovljen in ga ne uporabljajo več, kljub temu, da je v njem okoli 2000 l vode. Zgradili so ga predniki iz kamna. Globok je med 10 m in 20 m.



Slika 12: Vedenikov štepih (C. Arl, 2003)

5.2.9. Hodnikov štepih

V Spodnjem trgu, ob Križni cerkvi, pri hiši družine Hodnik stoji preko 100 let star štepih. Zgrajen je iz kamna. Danes je podzemni del ostal kamnit, nadzemni del je obnovljen z betonom. Še vedno ga uporabljajo za zalivanje in pranje avtomobilov.



Slika 13: Hodnikov štepih (C. Arl, 2003)

5.2.10. Črešnarjev štepih

Zidan je iz kamna. Star je nad 100 let. Globok je do 5 m. Ni obnovljen. Uporabljajo ga za zalivanje vrtov. Na vrhu je betonska plošča, ki ima lesena vrata. V notranjosti smo videli potopno električno črpalko.



Slika 14: Črešnarjev štepih (C. Arl, 2003)



Slika 15: Črešnarjev štepih (C. Arl, 2003)

5.2.11. Štepih pri Gozdnem gospodarstvu v Lovrencu na Pohorju

Stoji v Spodnjem trgu ob glavni cesti. Star je preko sto let. Bil je v lasti družine Lešnik. Sedaj je obnovljen. Obnovil ga je Darko Robič. Namenjen je zlivanju in pranju avtomobilov.



Slika 16: Štepih pri GG (C. Arl, 2003)

5.2.12. Skutnikov štepih

Stoji ob vznožju Rdečega brega. Danes je v lasti družine Bedenik. Zgrajen je iz betona. Globok je do 5 m. Zgradil ga je Franc Skutnik. Star je okoli 50 let. Je obnovljen. Obnovil ga je Maks Bedenik. V njem je še vedno dovolj vode, ki jo uporabljajo za zalivanje in pranje avtomobilov.



Slika 17: Skutnikov štepih (D. Bedenik)



Slika 18: Skutnikov štepih (C. Arl, 2003)

5.2.13. Orterjev štepih

Iz kamna zidan štepih stoji ob cesti v Vrtni ulici. Je nekaj posebnega. Vgrajen je v škarpo. Ima lesena vrata in je globok do 5m. obnovili so ga zaradi poškodb in starosti. Uporabljajo ga za zalivanje vrtov. Nekoč so ga uporabljale tri sosednje hiše.

Po pripovedovanju g. Vanerja sta v Lovrencu še dva taka. Eden je na Repasovem klancu, drugi na Robnikovem klancu.



Slika 19: Orterjev štepih (C. Arl, 2003)

5.2.14. Vodno zajetje pri Črešniku

V tem primeru je izvir zabetoniran. V beton je vstavljena železna cev, po kateri voda neprestano teče. Ta voda tudi v najhujši zimi ne zmrzne. Stoji ob stari cesti na Jodl. Danes je v lasti družine Zalar. Zajetje je staro nad sto let. Včasih so to vodo uporabljale številne družine, ki so stanovale v bližnji hiši. Tudi otroci, ki so hodili tod mimo v šolo v Puščavo, so se s to vodo odžejali.



Slika 20: Vodno zajetje (C. Arl, 2003)

5.2.15. Leseno korito pri Hožiču

Stoji na Recenjaku, v neposredni bližini kmetije Hožič. Je obnovljeno, deblo je izdolbel tesar. Izvir je s koritom, ki je tik ob njem, povezan z tanko železno cevjo. Voda nikoli ne presahne in ne zmrzne. Včasih je bilo namenjeno napajanju živine in popotnikom, danes pa le slednjim. Korito so obnovili v spomin na nekdanje dni.



Slika 21: Leseno korito pri Hožiču (C. Arl, 2003)

5.2.16. Marijin studenec

Izvir se nahaja v gozdu, pod naseljem Gaberca in nad potokom Slepnicca. Je naraven. Izvira izpod velike skalne ploskve, v katero si je vdolbel pravokotno obliko (dolžina: 1,5 m, širina: 0,5 m). Izvir nikoli ne zamrzne, niti presahne. O njem ni nobenih pisnih virov, zato smo povprašali o studencu starejšo gospo, Faniko Rihter, ki se je rodila v naselju. Pri pripovedovanju je sodelovala tudi ga. Marta Kovačec, ki je prav tako doma na Gaberci. Povedali sta nam zgodbo o tem, kako bi naj nastal ta studenec.

»Bila je huda zima, pred davnimi, davnimi časi, ko je po naših krajih hodila Marija. Rada bi oprala plenice in ni imela vode. Naenkrat je izpod skale pritekla voda in Marija je lahko oprala. Voda ni bila mrzla, ker Marijo ni zazeblo v roke. Pravijo, da je voda žegnana. Od takrat ima ta izvir, pod Gaberco, ime Marijin studenec. Vidne so Marijine stopinje. Studenec ima zdravilno moč, saj so včasih ljudje hodili tja po vodo in jo pili, si v njej namakali roke in boleče noge. V vročih poletnih dneh je voda prijetno hladna. Otroci so nosili to vodo ženicam na njive, da so se odžejale.«



Slika 22: Marijin studenec (C. Arl, 2003)



Slika 23: Marijin studenec (C. Arl, 2001)

6. ZAKLJUČEK

Naše delo je bilo zelo zanimivo in razgibano. Delali smo v učilnici in na terenu. Pisnih virov nismo uporabili, ker jih ni. Oprli smo se le na ustna poročila. Izdelali smo anketni vprašalnik in ga razdelili nekaterim učencem naše šole. Bili smo na občini v Lovrencu na Pohorju, kjer smo dobili osnovne podatke, kdaj so začeli graditi vodovodno omrežje. Pogovarjali smo se tudi s starejšimi Lovrenčani, predvsem s tistimi, ki so doma v trgu (ga. Križnik, ga. Lesjak, g. Vaner...). Povedali so nam, da je skoraj pri vsaki hiši v trgu bil nekoč štepih. Večina teh je bila starih več kot 100 let. Vodo iz njih so uporabljali za kuho in pitje. Za pranje in zalivanje pa so uporabljali vodo, ki je bila namenjena gašenju požarov. To so bili tako imenovani požarni ribniki – »tajhti«. Bilo naj bi jih štiri ali pet. Danes je ohranjen le eden, to je Juršnikov tajht.

V Slovarju slovenskega knjižnega jezika smo poiskali pomen besede ŠTEPIH in ugotovili, da je to v srednje štajerskem narečju beseda za vodnjak. Ta beseda je še danes precej živa, predvsem pri starejših, zato smo jo tudi mi uporabili.

Iz anketnega vprašalnika smo ugotovili, da je bilo nekoč v našem kraju zelo veliko štepihov. Vsaka večja hiša ga je imela, prav tako tudi hribovske kmetije, celo na vrhu Rdečega Brega. Ugotovili smo, da se je veliko teh štepihov ohranilo do danes, le redke so zasuli. Večina ohranjenih štepihov ima betonsko ploščo, na katerih stojijo kovinske ročne črpalke, nekaj jih ima vgrajene električne potopne črpalke. Dva štepiha so obnovili tako, da izgledata enako kot prvotno. Pri njiju zajemajo vodo z vedrom, ki je pritrjeno na vrv in verigo, le to se navija na drog, ki ga vrtimo s pomočjo kolesa (Lesjakov štepih).

Ugotovili smo, da štepihe niso zasuli zaradi bojzani pred pomanjkanjem vode iz vodovodnega omrežja. Vedno več ljudi obnavlja štepihe, eni za okras, drugi

zaradi kulturne dediščine, tretji za uporabo (pranje avtomobilov in zalivanje v sušnih obdobjih).

Zadnji podatki analize vode iz štepihov v samem trgu so iz pred dveh let. Pokazali so, da je voda neoporečna, torej še vedno pitna. To je razveseljiva ugotovitev. Kaže, da v našem kraju imamo še vedno čisto podtalnico. Predvsem zato, ker v samem kraju z bližnjo okolico, ni intenzivnega kmetijstva in industrije, ki bi onesnaževala vodo.

Ugotovili smo, da starih slik (fotografij) štepihov skoraj ni. Dobili smo le štiri slike, pri dveh hišah, ki so stare med 30 in 40 let. Slik ljudje nimajo, ker niso imeli fotoaparatorov, oziroma se jim štepihov ni zdelo vredno slikati, saj so stali pred vsako hišo.

7. ZAHVALA

Za prijazno sodelovanje se zahvaljujemo:

- Občini Lovrenc na Pohorju,
- g. Slavku Vanerju,
- ge. Ivanki Križnik,
- ge. Katki Lesjak.

8. SEZNAM UPORABLJENE LITERATURE

- Slovar slovenskega knjižnega jezika, DZS, Ljubljana, 1994.

9. PRILOGE

9.1. ANKETNI VPRAŠALNIK

ANKETNI VPRAŠALNIK

Irena, Nina, Kevin in Renato, smo učenci Osnovne šole Lovrenc na Pohorju, delamo raziskovalno nalogo z naslovom VODNJAKI IN STUDENCI V LOVRENCU NA POHORJU NEKOČ IN DANES. Vljudno vas prosimo, da nam pomagate in odgovorite na naslednja vprašanja.

Prosimo, obkrožite, odgovorite in dopišite.

1. Ali je pri vaši hiši kakšen vodnjak (štepih)?

- a. ne
- b. da

2. Če ga imate, koliko je star? 1717 let

3. Iz česa je zgrajen?

- a. iz lesa
- b. iz kamna
- c. iz betona
- d. drugo: _____

4. Kdo ga je zgradil?

ne vem

5. Kako je globok?

- a. do 5 m
- b. do 10 m
- c. od 10 do 20 m
- d. ne vem

6. Koliko vode je v njem?

- a. cca do 2000 l
- b. cca do 5000 l
- c. cca nad 5000 l
- d. ne vem

7. Ali je vaš vodnjak obnovljen?

- a. ne
- b. da

8. Kdo ga je obnovil?

Lesjakovi

9. Zakaj ste ga obnovili?

na sepsi videti

10. Ali ga še uporabljate?

- a. ne
- b. da

za kumarstvo uporabo

11. Ali imate kakšne fotografije o vodnjaku?

- a. ne
- b. da

12. Ali ga lahko pridemo pogledati?

- a. ne
- b. da

Prosimo, če nam zaupate vaš priimek in naslov.

Lesjakovi Katarina
Gornji trg 9

Hvala za sodelovanje, veliko ste nam pomagali.

9.2. FOTOKOPIJA LISTINE O PRODAJI HIŠE

Erklärung

Womit ich meinem Mayfolger Anton Oa
die Benützungswaſſe des Markreſten Brunnen in
53 in St. Lorenzen, welche sowohl mir als
meinem Verſorger zugestanden ſind und
und welche ich fortan meine Verſorger
durch Benützung haben und benützen ſollt:

1. Die fortan Einfahrt bis zum Brunnen und
die Ablagerung, fortan einſteht und etw.
Lagerung, welcher Gegenstände innerhalb.
2. Die fortan Benützung des Brunnen, wobei
schon der Herr Hiermann die Hälfte der
weil auch er wäſſerliche ſeine Hofgärtchen
den Brunnen benützen. —

St. Lorenzen am 31. Oktober 1904.

Für das Markreſtenwaſſer zahlt Herr
Podlesnik jährlich 1 fl. —

Für richtig befunden

Johann Pöckl

Jule Pöckl

Josef Pöckl

Zerige

Werbung

Über 5557 K. 65 h. Lage Fünftausen
fünfhundert fünfzig sieben Kronen
sechzig fünf Heller österr. Kronenwährung
walyan Goldkatzung die Gafarigten für d.
unkaufthaus No 53 und die Einweisung vom Ding
Anton Oder nichtig und baar anfallen
haben, wird sinnlich glücklich. —

H. Lorenzen am 31. Oktober 1904.

Joseph Pecherik
Josef Pecherik
Länge

Prevod iz Nemščine

I Z J A V A

S tem predam mojemu nasledniku Antonu Oder pravice rabe prodane hiše številka 53 v Sv. Lovrencu, ki so pripadale tako meni, kakor mojim prednikom in katere sem jaz, kakor tudi moji predniki neovirano uporabljali in uporabljajo, kakor sledi:

1. Prost uvoz do studenca in odlaganje, kakor tudi izvoz in nalaganje katerih koli predmetov.
2. Prosto rabo studenca, pri čemer pa mora gospod Kursnan plačati polovico vsakokratnih stroškov popravil, ker tudi on, odnosno njegovi sostanovalci uporabljajo studenec.

Sv. Lovrenc, dne 31. oktobra 1904

Za odvzem vode plača gospod Podlesnik letno 1 Fl.

Spoznali zapravnino

Johann Pečovnik, l.r.
Julie Pecovnik, l.r.
Josef Puschniak, l.r.
priča