

ARHEOLOŠKO NAJDIŠČE NA HRIBU TABOR

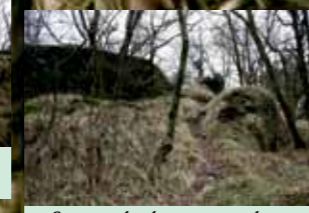
KRIŽEM KRAS...PO SEŽANI GRADIŠČE ARHEOLOŠKO NAJDIŠČE NA TABORU



Severozahodna stran utrdbe, zgoraj stolp, spodaj obzidje



Severozahodna stran stolpa, pot na vrh



Severozahodna stran stolpa, pot na vrh



Severovzhodna stran stolpa



Severovzhodna stran stolpa



Severozahodna stran stolpa, desno ostanki obzidja utrdbe



Na vrhu - pogled iz stolpa proti severovzhodu



Pogled proti vrhu Tabora, severovzhodna stran, zgoraj stolp

Tabor, 484 m

Ruševine osrednjega stolpa srednjeveške utrdbe so bolj ohranjene, obzidje pa le delno.



Zahodni vogal stolpa



Zahodna stran obzidja, zgoraj desno ostanki stolpa

Prazgodovinsko gradišče obdaja dvojni nasip.



Jugozahodna stran Tabora - pogled proti Sežani



Jugozahodna stran Tabora - pogled proti vrhu



Jugovzhodna stran Tabora

Prazgodovinsko gradišče

Kraška prazgodovinska gradišča ali kaštelirji so najstarejše znane ohranjene gradnje na Krasu. Bila so zgrajena že v prvi polovici 2. tisočletja pred našim štetjem. Gradišče je utrjena naselbina, postavljena večinoma na griču ali hribu. Gradišče na hribu Tabor, ki stoji na severnem delu Sežane, sodi med večja gradišča na Krasu. Sestavljeno je iz dveh delov. Zgornji del oklepa 550 metrov dolgo krožno obzidje. Spodnji, skoraj ravni del gradišča, je oklepal ravno toliko dolg nasip, ki pa je ohranjen le na zahodu (Plesničar 1975). Najbolj jasno se vidi prazgodovinski okop na stičišču obeh polovic gradišča, kjer je širok od 5 do 10 metrov. vzdolž obzidja je na notranji strani od 5 do 8 metrov široka ravan. V notranjosti so v črni prsti našli drobce lončenine.

Tabor (484 m)
Ob vznožju (južna stran Tabora) leži mesto Sežana.



SEŽANA

Srednjeveška utrdba

Utrdba na Taboru naj bi bila zgrajena ob koncu 11. stoletja v obrambne namene, saj je bil z nekoč golega hriba Tabor odličen pogled na celoten Kras in morje. Predvsem se je z utrdbe lahko nadziralo rimsko cesto, ki je potekala v ožini med Planino in Taborom. Utrdbo so sestavljali: stolp premera 11 do 11,5 m, notranji zid, ki je mogoče del vhoda in zunanje obzidje kvadratne oblike z dvema, mogoče celo štirimi stolpici na vogalih.



Kosovelova knjižnica Sežana
Mirka Pirca 1, 6210 Sežana, Slovenija
tel: 05 731 00 30, e-mail:
kosovelova.knjiznica@guest.arnes.si
www.sez.sik.si



Medobčinsko društvo prijateljev mladine Sežana
Partizanska 18, 6210 Sežana, Slovenija
tel: 05 73 41 486,
e-mail: drustvo.prijateljev@iol.net
www.vrtiljak-mdpm-sezana.com

Izdajatelj: Kosovelova knjižnica Sežana
Mladi raziskovalci: Erik Novak, Gaja Tavčar, Dora Kavčič, Tea Trifković, Jakov Kavčič, Urška Orel, Luka Uršič
Mentorici: Marija Godnič in Maja Razboršek
Stara imena domačij: Franc Tavčar
Strokovni nasveti za arheološko najdišče: arheolog Predrag Novaković
Leto izdaje: 2009
Naklada: 2000 izvodov



GRADIŠČE



MARKOTОВI, JOŽKОВI,
VELKABOŠOVI



JOŽKОВI



ŠVAGLJEVI



SERAŽINOVI,
MAJCNOVI, CELANOVI



KOMARJEVI



VATOVCOVI



VATOVCOVI



ŠTIRNA



MARKOTОВI,
roj. hiša Mare Husu



ŠTOLFETOVI



HROVATINOVI, prej Celanovi



KAPEL'CA



TAVČARJEVI (FARJECEVI)



FARJECEVI



FUTOVI, kjer je živel
Jože Pahor



Jože Pahor
roj. hiša



OCVIRKOVI



FAKUČEVI



FAKUČEVI, ŠIRCETEVI,
JOŽEVI

ŠTOLFETOV MAGAZIN



FAKUČEVI



DAVKARJEVI



KRAŠČENOVI



KOMARJEVI



ZOGARJEVI



LEHTERJEVI, GULIČEVI,
ČEHOVI

GRADIŠČE

GRADIŠČE JE STARI DEL SEŽANE, KI LEŽI MED HRIBOM TABOR IN PARTIZANSKO CESTO. V PRETEKLOSTI SO BILI PREBIVALCI PREDVSEM KMETJE, HIŠE PA VEČINOMA ZELO SKROMNE. DANES IMA LE MALO HIŠ PRVOTNI IZGLJED, KLJUB TEMU SO SE OHRANILA STARA IMENA DOMAČIJ, KI SO NAVEDENA NA NAŠEM ZEMLJEVIDU.



ŠMROTOVI



MAGAZIN



ŠKRINJARJEVI

VRŠINČEVI

Gradišče



FRANCELJNOVI

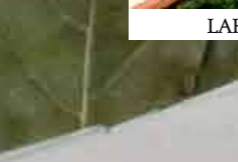
MALALANOVI

ŠKULOVI

MALALANOVI



ŠKULOVI, MALALANOVI



LAHOVI



KRANJČEVI, FILIPCOVI,
ZOGARJEVI

Partizanska cesta

Levstikova cesta

Pod Taborom

Gradišče