

Ledrarjeva kmetija

Ledrarjeva domačija zagotovo velja za eno najstarejših na Koroški Beli. Kdaj točno je bila zgrajena, je težko določiti. Najstarejši dokument nosi datum 2. april 1839. Gre za kupoprodajno pogodbo, ki jo je sklenil gospodar Smolej s Koroške Bele (Karnervellach) št. 40. Zemlja je bila izjemno dragocena. Obdelovali so jo z ljubeznijo, saj jim je zagotavljala preživetje. Iz različnih dokumentov je razvidno, da so veliko večino prihrankov namenili za nakup rodovitnega dela zemlje, s katerim so lahko preživljali vse številčnejše družine. Na Ledrarjevi kmetiji se je od nekdanj kmetovalo. Šlo je za srednje veliko kmetijo, kjer je bilo v povprečju po šest krav, nekaj prašičev in kokoši. Zaradi oranja in vleke vozov so redili tudi bika, kasneje pa so ga zamenjali konji. Živino so spomladi gnali na pašo na okoliške pašnike, preko poletja na Belsko planino (planina Svečca), pasli so tudi na Potoški planini. Živino je pasel najet pastir, hrano v času paše so mu morale zagotoviti kmetije (vsaka kmetija, katere živino je pasel, je zagotovila hrano za en teden). Tako so tudi na Ledrarjevi kmetiji pripravili tako imenovani »kešt«, komplet hrane za en teden, ki naj bi vseboval »punkl« – posušeno meso, hlebec kruha ter ajdovo moko, s katero si je pastir lahko pripravil žgance.



Orača Pri Ledrarju (hrani Anica Šest)

Ob bombardiranju vasi leta 1917 je bila kmetija popolnoma porušena. Kmetija je bila kasneje obnovljena. Še posebej težke čase je domačija preživljala med drugo svetovno vojno, saj so bile kmetije primorane oddati nekaj pridelkov. Po odredbi nemških oblasti (13. julij 1942) je morala Ledrarjeva kmetija na »podlagi predpisov za vojno gospodarstvo« obvezno oddati najmanj 50 kg sena in najmanj 10 kg slame. Seno je bilo treba oddati vsako leto do 15. avgusta, slamo pa do 15. novembra.

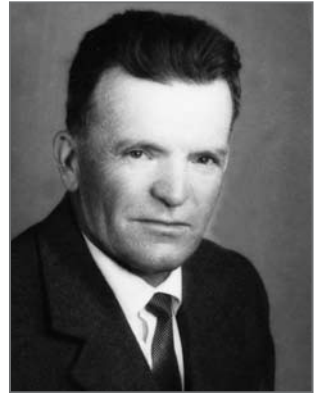
V osemdesetih letih je bilo dvorišče peščeno, na sredi pa je »kraljevala« ogromna gnojna jama, ki je bila pomladi vedno do vrha polna gnoja, ki smo ga potem zvozili na njive. Iz jame je gnojnica tekla skozi razpoke in ob njej izoblikovala večje in manjše lužice. Za njo je bil manjši travnik, ki so ga s pridom izkoriščale kokoši in race za talno rejo. V času kolin se je na dvorišču tudi klalo. Prašiče smo klali na posebni »stolici«, krave in teleta pa največkrat privezane za zadnji nogi in z vrvjo dvignjene ob skednju. Mesarju je pomagala cela hiša. V kotlu v kopalnici smo zakurili za vrelo vodo (v tem kotlu se je segrevala tudi voda za kopanje). Sam sem se izmikal čiščenju črev, ki so jih čistili z žlicami ob gnojni jami. Neizmerno je smrdelo in bil sem pripravljen poprijeti za vse drugo, samo za to ne. V času košnje so bili »v polu« vsi, ki so bili takrat pri hiši. V preteklosti so za košnjo uporabljali kose, danes delo opravljamo s kosilnicami. Pokošeno smo še do nedavnega obračali z grabljami, danes jih je nadomestil obračalnik. Pokošeno seno ali otavo so nato vedno dali v kozolec, tudi če je bilo vreme ugodno, saj so bali samovžiga, ker bi zaradi tega lahko pogorela vsa domačija. Če pa vreme sečnji ni bilo naklonjeno, se je čez določen čas pokošeno v kozolcu »prevdjal«, kar pomeni, da se je dalo ven iz kozolca in ponovno nazaj.

Seno so domov vozili z vozovi. Najprej so jih vlekli voli, kasneje konji, danes pa kmetovalci večino prevoza opravijo s traktorji. Naložiti seno na vozove je bila prava znanost, ki je ni obvladal vsak. Naložiti ga je bilo treba po plasteh po posebnem sistemu, znotraj pa potlačiti. Seno so zgoraj pritrdili z »žrdjo« in privezali s »štriki« in s posebnimi vozli. V skednju so seno premetali z voza, nato pa močno zahodili oziroma potlačili. Zaradi prahu iz železarne, ki se je oprijel posušene trave, se je tudi na skednju velikokrat močno kadilo, tisti, ki je seno moral tlačiti, je iz skednja večkrat prišel črn kot dimnikar. Kasneje smo si pomagali s puhalniki, danes pa se veliko sena balira.

Pri Ledrarjih so včasih kosili tudi Jezerca v Javorniškem Rovtu ter Debelo brdo. Seno so bodisi pripeljali takoj domov bodisi ga shranili v staji in ga zaradi pomanjkanja

prostora domov pripeljali šele pozimi. Kosili pa smo tudi »vrtce« (vrtove) za hišo. Košnja je bila ročna in najhitreje je šlo, če je bilo koscev več in če se je začelo zgodaj. Sonce se v ta del čez dan močno opre, segreta trava pa se s koso ni več odrezala tako kot tista, na kateri je bila še kapljica jutranje rose. Kosili so tudi Debelo brdo. Kljub temu, da gre za travnik na visoki nadmorski višini, ki je zelo težko dostopen, so od tam pripeljali tudi do 12 vozov sena. Že iz tega je moč sklepati, kako pomembna je bila krma in kako dosledno so izkoristili vse površine za košnjo, saj so krmo pozimi nujno potrebovali za živino.

Andrej Smolej - Ledrarjev (roj. 1904) je bil tudi izjemen sadjar. Nekaj časa je vodil Sadjarsko društvo na Koroški Beli, ki pa ga sedaj ni več. Iz še ohranjenih slik je moč videti obilne plodove različnega sadja. Do takšnega pridelka so prišli predvsem z znanjem, ustreznim negovanjem drevja in plodov. Prirejali so tudi sadjarske razstave, ki so bile zelo dobro obiskane. Kako bogato je bilo znanje Ledrarjevega Andreja, pove tudi podatek, da so k njemu na razgovore in ogleda prihajali tudi študentje agronomije, ki so si velikokrat izposojali njegove knjige. Marsikdo od njih je dosegel naziv magister in doktor.



*Andrej Smolej
(hrani Anica Šest)*

Nedvomno je železarstvo na Jesenicah in kasneje na Koroški Beli kmetom iz naše vasi zagotavljalo zaposlitev in zaslužek. Vendar pa je železarna za »blanskega« kmeta vedno znova predstavljala »neprijaznega sosedu«. Najprej zaradi izjemnega onesnaževanja okolja, s katerim je železarna zastrupljala okolico in prebivalce, pri čemer so bili kmetovalci škodljivim vplivom železarne dodatno izpostavljeni tudi preko onesnaženih njiv, pridelkov ter onesnažene krme za živino. Po drugi strani pa se je železarna zaradi svoje dejavnosti vedno bolj širila. Železarna je svoj prostor vedno znova iskala v smeri proti Žirovnici, kjer se dolina razširi in kjer so imeli rodovitna polja kmetje s Koroške Bele. Tako so bili leta 1953 kmetje iz Koroške Bele: predsednik Kmetijske zadruge Smolej ter člani odbora: Žumer L., Noč Ludvig, Krašovec P., Kum A., Noč A., Potočnik, Rajhman J., Smolej O., Puc M., Vidic F., in Klemenc, primorani napisati ostro pismo Ljudskemu odboru mestne občine Jesenice. V njem so zapisali: »... na odločno zahtevo vsega našega članstva

vlaga upravni odbor zadruga protest zoper novi urbanistični načrt gradnje mesta Jesenice. Uničena bodo vsa kmetijska gospodarstva, ker dobro poznamo demokratičnost in izkoriščevalnost Železarne Jesenice, ki jemlje zemljo drugih brez dogovorov in brez odškodnine Kmetijska zadruga se smatra poklicano, da opozori oblast na to strahotno izkoriščanje in zahtevamo, da se kmetijska prvovrstna zemljišča ne zazidajo in nasilno ne razlaščajo kot je običajna metoda Železarne Jesenice... Prosimo pa tudi, da nas zaščitite pred uničenjem in izkoriščevalnim stremljenjem, ker tudi mi kmetje Jesenic smo del delovnega ljudstva« Odgovor železarne je bil objavljen v Železarju števil. 3-4/mesec marec-april 1953. Iz odgovora izhaja vsa aroganca in podcenjevanje, ki jo je železarna namenjala belanskemu kmetu in njegovi dejavnosti. V njem najprej navajajo, da piscem interes skupnosti in interes delavskega razreda enostavno nista mar in nadaljujejo: »...da pa gre vsaka razširitev naselja na račun kmetijske obdelovalne zemlje je jasna zadeva. Povsod je tako! ... « in » ... jasno pa je, da je bila železarna primorana v posameznih primerih, kjer je bilo stališče pojedincev tako ozko in egoistično, brez slehernega razumevanja do potreb skupnosti in pomanjkanja delavskih stanovanj, poseči po ostrejših ukrepih, zlasti če je šlo za lastnike zemlje, katerih osnovni poklic je delo v železarni« (op.: takšni se niso upali niti zoperstaviti). Navajajo, da na območju občine Jesenice kmetijsko praktično nič ne pomeni, saj v narodnem dohodku občine postavka kmetijsko zavzema le 0,4 % dohodka. Svoj izliv gneva pa zaključujejo z naslednjimi besedami: »... Jesenice gredo svojo razvojno pot, ki se jasno in razumljivo opira v prvi vrsti na industrijo in delavstvo zaposleno v tej industriji ... Tega razvoja ni mogoče zavreti, najmanj pa z ozkimi, osebnimi in nerazgledanimi izpadi proti delovnemu človeku Jesenic, proti kolektivu Železarne ... Zoperstavljati se temu razvoju, pa se pravi biti sovražnik slehernega napredka in sreče delovnega ljudstva naše domovine ... «