

CVETLIČNI IN GOZDNI MED V BOHINJU



Avtorice: Ines Matuc, 9. r.
Helena Stare, 9. r.
Tjaša Šeliga, 9. r.

Mentorici: Pavlina Zorman
Ana Berčon

Bohinj, april 2011

ŽIVLJENJE ČEBEL



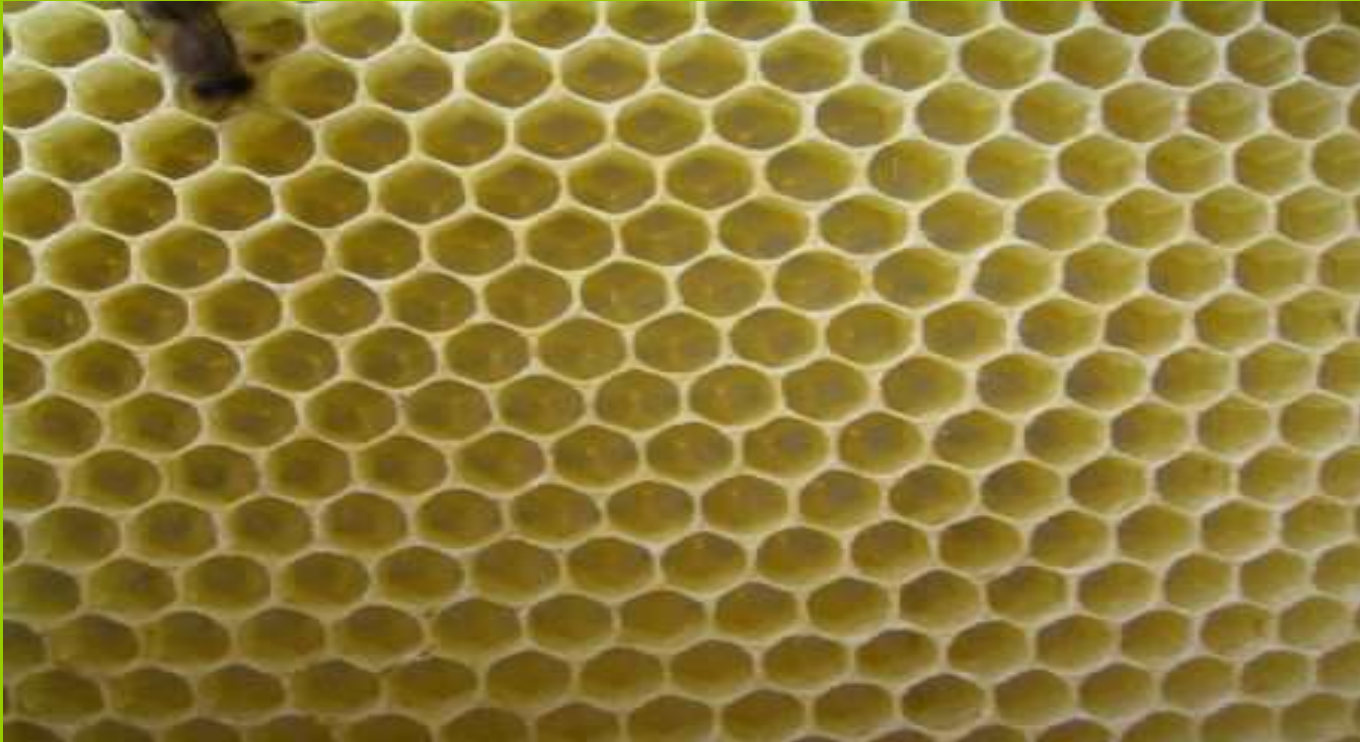
Matica, čebela delavka in trot

ČEBELE POZIMI



Čebele v gruči pozimi

ČEBELE POMLADI



Čebele gradijo satje z voskom

V PANJU



Matičnjak

PAŠNE ČEBELE



Čebela nosi cvetni prah

PRVA PAŠA V BOHINJU



Cvetoča češnja v Bohinju



Cvetoč travnik v Bohinjski Bistrici

ZORENJE NEKTARJA



Zorenje nektarja v sladek med
v celicah satnice

KEMIČNA SESTAVA MEDU

	CVETLIČNI MED	GOZDNI MED
• VODA	14–18 %	15–17 %
• FRUKTOZA	38,0	32,0
• GLUKOZA	31,0	26,0
• SAHAROZA	0,7	0,5
• MALTOZA IN OSTALI	5,0	4,0
• MELECITOZA	0,1	4,0
• OSTALI SEST. SLADKORJI	3,0	10,0
• SKUPAJ VSI SLADKORJI	80,0	80,0
• MINERALI	0,2	0,9
• PROTEINI	0,3	0,6
• KISLINE	0,5	1,0
• Ph	4,0	5,0

BOHINJSKI MED



Cvetlični med



Gozdni med

MED BOHINJSKIH ČEBELARJEV



Manin med



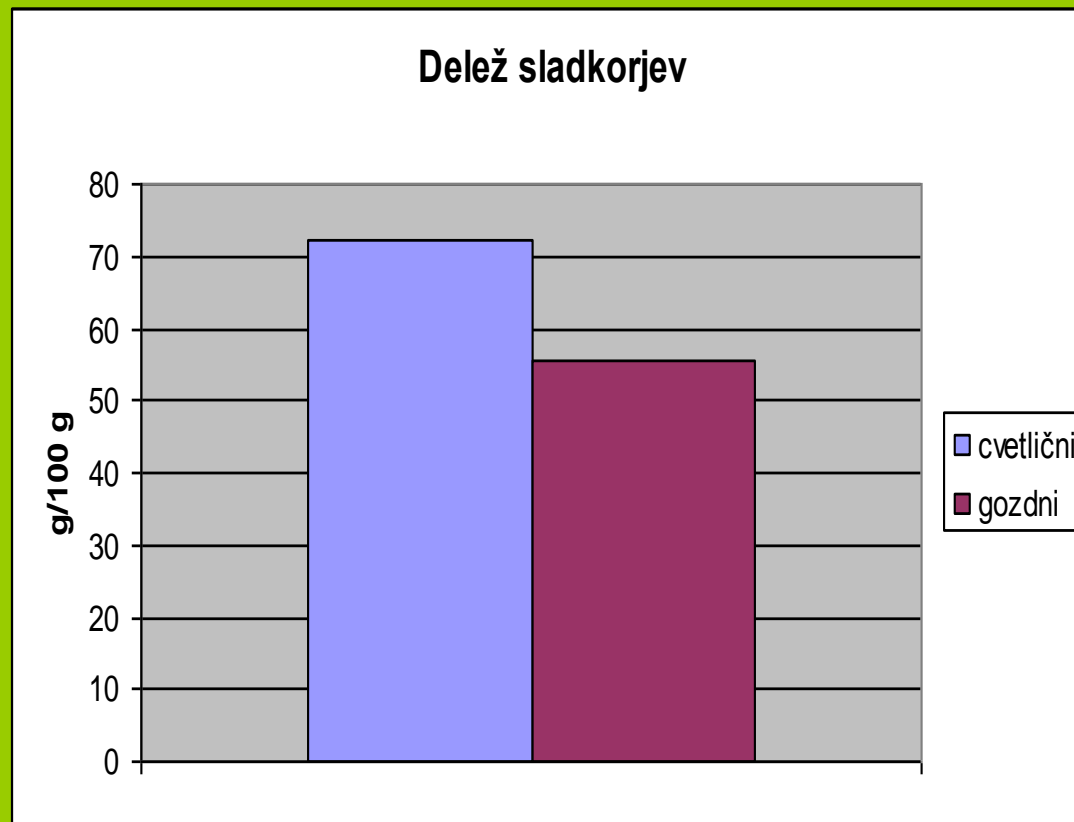
Veliki kapar na smreki

Celice satja z medom

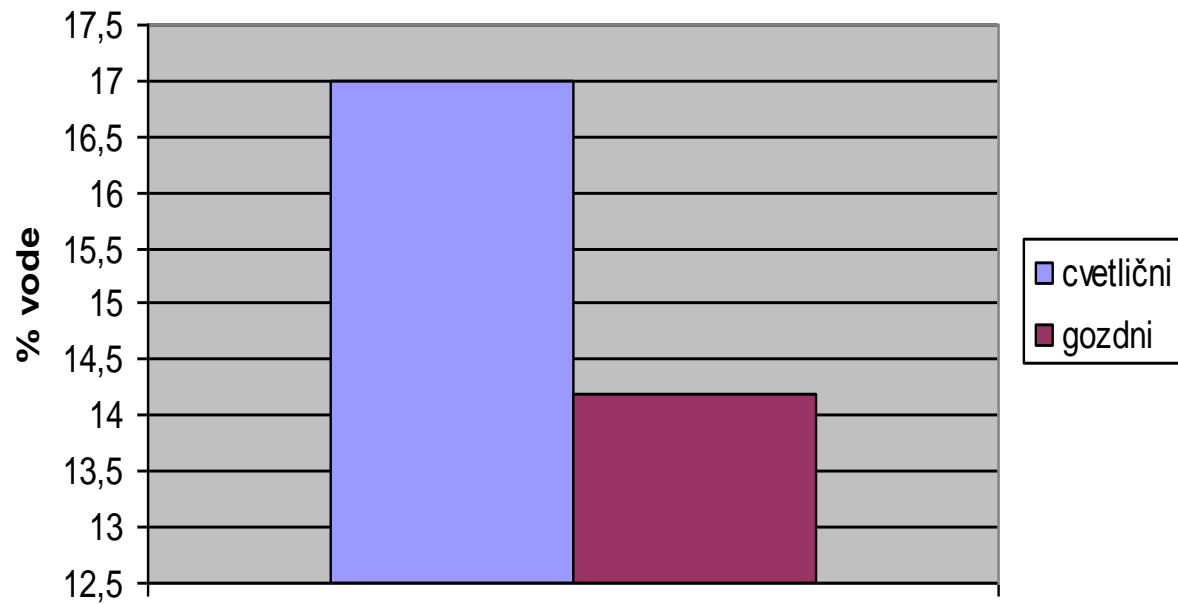


Čebele nosijo v celice gozdni med

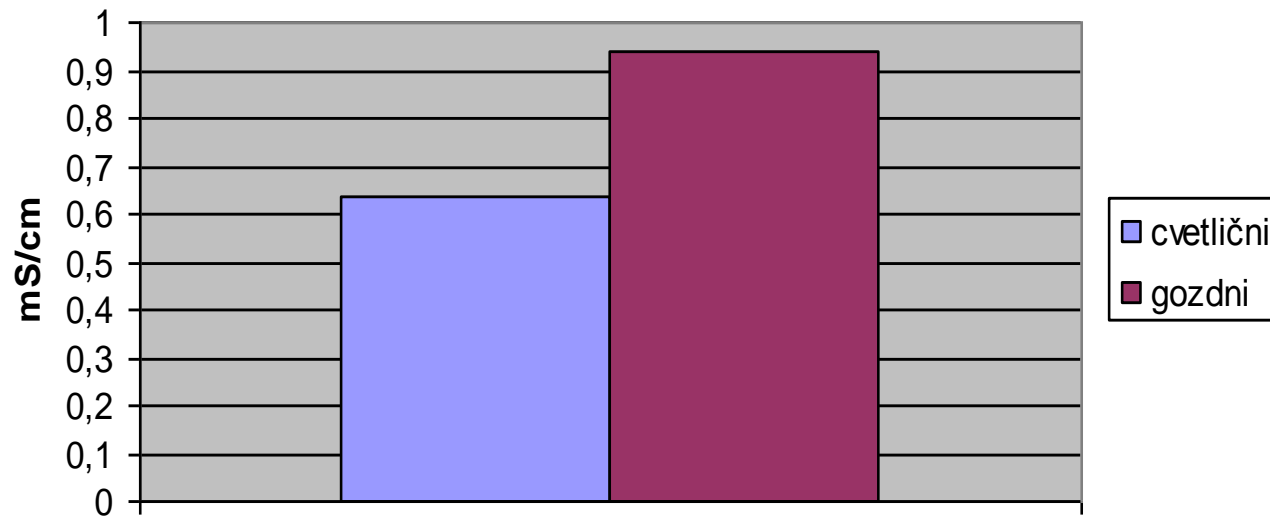
PRIMERJAVA BOHINJSKEGA CVETLIČNEGA IN GOZDNEGA MEDU ZA LETO 2010



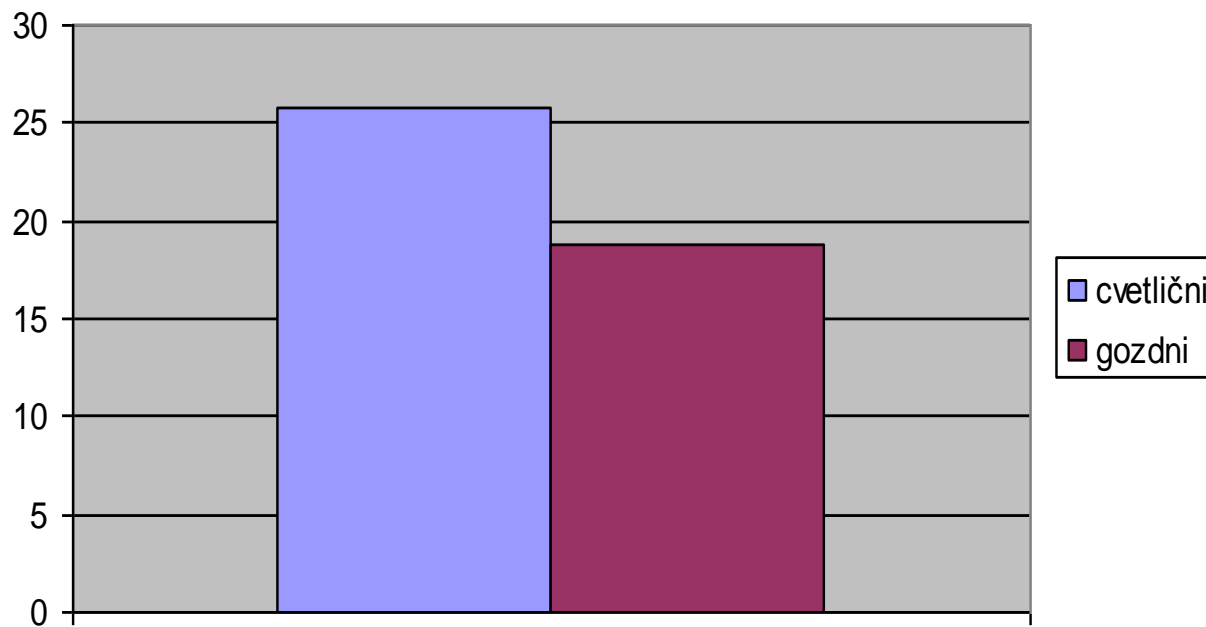
Delež vode v medu



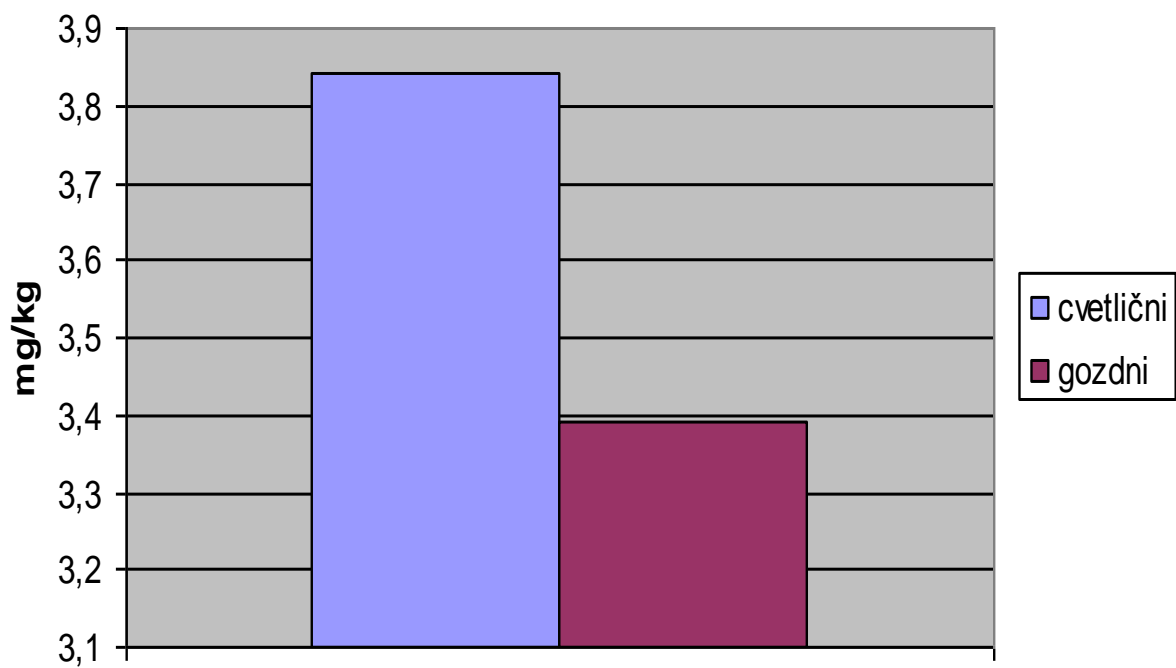
Delež elektrolitske prevodnosti



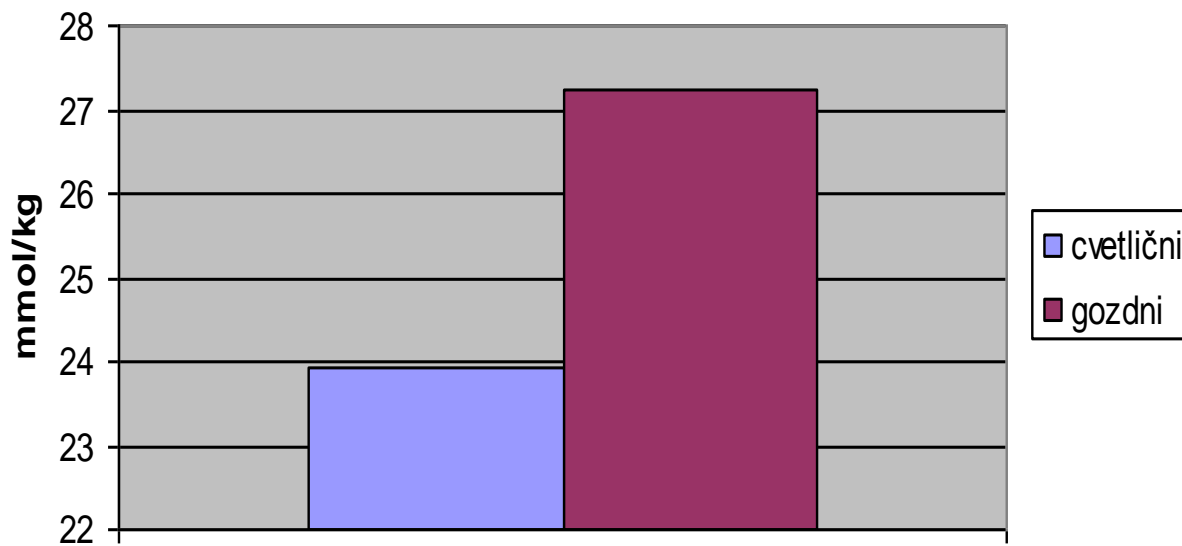
Delež diastaznega števila



Delež HMF



Delež prostih kislin



MED KOT ZDRAVILO



Med – edinstveno zdravilo

MEDENE KROGLICE



Povabljeni na pogostitev

HVALA ZA POZORNOST



Čebelnjak ob naši šoli

