

# TURIZEM V POVOJIH

IME IN PRIIMEK: Ježovnik Katarina

LETNIK: tretji letnik

NASLOV ŠOLE:

Srednja šola za gostinstvo in turizem Celje

Kosovelova 2

3000 Celje

IME IN PRIIMEK MENTORJA: prof. Polona Frajzman

Celje, 2006

## POVZETEK

V raziskovalni nalogi sem opisovala razvoj izletniškega turizma v moji domači občini Šmartno ob Paki. Zastavila sem si cilj, da bom speljala izletniške poti po občini na podlagi lokalnih legend in znamenj. Vaščani niso skoparili z besedami in prav od njih sem izvedela zanimive zgodbe oziroma legende, ki so mi zelo pomagale pri izdelavi izletniških poti. Znamenja pa sem opisovala glede na to, kjer sem načrtovala potek izletniških poti. Dodala sem še uporabne zgibanke, ki so lahko turistom v pomoč pri orientaciji, hkrati pa so zapis o novem znanju in nudijo zabavo z reševanjem vprašanj. Čeprav ima Šmartno ob Paki možnosti za razvoj izletniškega turizma, pa ne izkorišča dovolj uspešno objektov, lege in prelepe narave, ki ga ima občina na voljo.

Ključne besede: izletniške poti, legende, krajevna znamenja, razvoj turizma, Šmartno ob Paki

## SUMMARY

In my research I described the development of excursion tourism in my home municipality Šmartno ob Paki. My aim was to lead excursion paths through the municipality based on local legends and sights. The villagers were very talkative and they told me many interesting stories and legends that helped me in working out the excursion paths. The sights are described regarding the planned track of the paths. I added also useful handouts that tourist can use as help in orienting but they are also record of new knowledge and visitors can have fun by answering the questions. Šmartno of Paki has a potential for development of excursion tourism but its buildings, good position and beautiful nature could be better used.

Key words: excursion paths, legends, local sights, development of tourism, Šmartno ob Paki

## KAZALO:

1	UVOD.....	5
2	TEORETIČNA OSVETLITEV PROBLEMA.....	5
	2.1 HIPOTEZE.....	6
3	METODA DELA.....	6
4	EMPIRIČNI DEL.....	7
	4.1 LEGENDE.....	7
	4.1.1 LITOŽELEZNI KRIŽ V BUKVI.....	8
	4.1.2 KRIŽ V BEZGOVICI.....	8
	4.1.3 KRIŽ V PODGORI.....	9
	4.1.4 CERKEV SV. ANTONA.....	9
	4.1.5 ROGLSKA RUPA.....	9
	4.1.6 GLOBAČE.....	9
	4.1.7 GROZNA PEČ.....	10
	4.1.8 BARONIJA.....	10
	4.1.9 ZASVINŠEKOV KRIŽ.....	10
	4.1.10 NOGOMETNO IGRIŠČE.....	11
	4.2 SAKRALNI IN DRUGI KULTURNOZGODOVINSKI OBJEKTI.....	11
	4.2.1 CERKEV SV. MARTINA.....	12
	4.2.2 CERKEV SV. JANEZA KRSTNIKA.....	12
	4.2.3 CERKEV SV. ANTONA.....	12
	4.2.4 GRAD PAKENŠTAJN.....	13
	4.2.5 ŽUPANOVA KAPELA.....	13
	4.2.6 ZASVINŠEKOV KRIŽ.....	14
	4.2.7 KRIŽ V BEZGOVICI.....	14
	4.2.8 PEKU .....	14
	4.2.9 RAČEK.....	14
	4.2.10 DINGAČOVA KAPELA.....	14
	4.2.11 COVNKOV KRIŽ.....	15
	4.2.12 LUKNARJEVA/GABRŠKOVA KAPELA.....	15
	4.3 OPIS IZLETNIŠKIH POTI.....	15
	4.4 OZNAKE IZLETNIŠKIH POTI.....	18
5	POROČILO O RAZISKOVANJU.....	19
6	ZAKLJUČNE MISLI.....	20

7	VIRI IN LITERATURA.....	22
8	PRILOGE.....	24

## 1 UVOD

Sem dijakinja 3. letnika Srednje šole za gostinstvo in turizem Celje. Šolam se za poklic turistične tehnice.

Odločila sem se, da bom v šolskem letu 2005/06 pripravila raziskovalno nalogo s področja turizma. Idejo za vsebino raziskovalne naloge sem dobila v pogovoru s krajanom o tem, kako imamo v Šmartnem ob Paki slabo razvit turizem.

Za pomoč pri raziskovalni nalogi sem zaprosila tudi profesorico praktičnega pouka turizma gospo Polono Frajzman in profesorico slovenskega jezika gospo Natali Borinc.

Menim, da bi razvoj turizma v našem kraju lahko temeljil predvsem na lokalni kulturni dediščini.

## 2 TEORETIČNA OSVETLITEV PROBLEMA

Šmartno ob Paki leži v severnem delu spodnje Savinjske doline pod obronki Gore Oljke ter sosednjih paških hribov. Njihova južna in zahodna pobočja so še ravno dovolj osončena in topla za rast vinske trte. Mimo kraja teče reka Paka, ki se nekaj kilometrov južneje izliva v Savinjo. Ob lepem vremenu se odpira lep pogled na okoliške hribe. Na zahodu se odpira pogled proti planotama Golte in Dobrovlje, na jugu proti vrhovom Posavskega hribovja. Kraj in njegova okolica se ponašata tudi z zanimivo kulturno dediščino. Že od malih nog poslušam zgodbe o nenavadnih dogodkih, ki so se dogajali v preteklosti, domačini pa so jih obeležili z raznimi znamenji. V našem kraju imamo kar nekaj cerkva, pa tudi ostanke graščin.

Turizem v naših krajih ni neznanka. Že nekaj let si občinski možje prizadevajo oživiti to gospodarsko dejavnost. V ta namen je bila leta 2004 izdelana strategija razvoja turizma v občini Šmartno ob Paki. Med drugim so v njej zapisali, kako bi lahko izkoristili objekte, v katerih bi lahko pripravili različne projekte. V strategiji je predvidena predvsem obnova objektov na daljši rok. Te prostore še posebej v stari Baroniji, bi lahko izkoristili za galerijo, muzej in turistično informativni center. O vsebini in možnostih uresničitve strategije sem se pogovarjala tudi z domačini, ki so naklonjeni ideji o turistični uporabi objektov, ki trenutno samevajo in celo propadajo.

V to lepo okolje, nedaleč od ene glavnih slovenskih prometnih poti - Slovenike, le poredko zaidejo izletniki ali turisti.

Slikovita lega kraja ter zgodbe, legende in materialna dediščina bi lahko služili za razvoj turizma v našem kraju. K nam bi najprej morali pripeljati izletnike. Izletniški turizem ne potrebuje veliko vlaganj v infrastrukturo, dobro pa lahko izkoristimo že obstoječe stanje.

## 2.1 HIPOTEZE

- A: Kraj nudi obilo možnosti za razvoj izletniškega turizma.
- B: Objekti in ostala infrastruktura, primerni za turizem, niso izkoriščeni.
- C: Za izletniški turizem niso potrebna velika zagonska sredstva.
- D: Dober prospekt je prvi korak k uspehu.

## 3 METODE DELA

Najprej sem pobrskala po domači knjižnici in se pogovorila s sestro, ki je pred nekaj leti sodelovala v raziskovalnem taboru. Emil Štrbenk: »Tabor je potekal v poletnih mesecih, udeleženci so bili predvsem študentje, ki so prihajali iz Šaleške doline. Raziskovali so na različnih področjih arheologijo, kulturno dediščino, gradove na širšem območju Šmartnega ob Paki, sakralna znamenja, prehrano, pesmi, ples, ptice, jame, geologijo, geokemija, ...« Prebrala sem zbornik, ki so ga izdali. Seznanila sem se s popisom kulturne in naravne dediščine, ki so ga pripravili udeleženci tabora. Pregledala sem materiale, knjige in prospekte, ki predstavljajo turizem v Šmartnem ob Paki, in preverila, v kolikšni meri so predstavljene znamenitosti. Prebrala sem tudi strategijo o razvoju turizma v občini Šmartno ob Paki, ki je zasnovana zelo na široko in na dolgi rok. Za uresničitev teh idej bo potrebno veliko časa in predvsem sredstev. Dolgoročni načrti razvoja turizma so zelo zanimivi, a meni se zdijo nekoliko neuskklajeni. Bo pa področje turizma v naši občini ob uresničitvi projekta zelo lepo urejeno. Menim tudi, da ni treba čakati do takrat. Z malimi koraki se daleč pride, pravijo nekateri. Za začetek lahko »zavijamo rokave« in se predstavimo in preizkusimo z izletniškim turizmom. Zato sem pripravila predloge izletniških poti, podprte s smerokazi, informativnimi tablami in priročnimi zgibankami.

Empirični del naloge predstavljajo intervjuji. Zelo pomembno delo, ki je trajalo kar nekaj časa, je bilo zbiranje legend in zgodb, ki so se zgodile v našem kraju. Pogovarjala sem se z vaščani, sosedi in sorodniki, ki poznajo legende, oziroma nenavadne zgodbe iz zgodovine našega kraja in ljudi.

Mesta, kjer so se dogajale legende sem fotografirala in s fotografijami popestrila raziskovalno nalogo.

Pri raziskovalni nalogi sem obdelala predvsem ideje, na kakšen način in v katero smer bi se lahko razvijal turizem v Šmartnem ob Paki. Želim tudi, da bi bila turistična ponudba privlačna in zanimiva za vse generacije.

Takšno delo je zahtevalo opazovanje pojavov, procesov in raziskovanje na terenu ter delo z literaturo.

Moj namen je priprava različnih izletniških poti v Šmartnem ob Paki in bližnji okolici. Spoznavanje kraja pa si obiskovalci lahko popestrijo z zgibankami, kjer so zapisane osnovne informacije, sami pa lahko dodajo svoja opažanja in znanja.

Osnovni metodi mojega dela sta opisna in primerjalna. Osnovni viri informacij so ustni in pisni. Raziskovala sem tudi na terenu.

## 4 EMPIRIČNI DEL

### 4.1 LEGENDE

Naš kraj in bližnja okolica sta znana po številnih križih in legendah, ki so se skozi stoletja in desetletja spletale okoli njihovega nastanka. Pogovarjala sem se z domačini in povedali so mi naslednje zgodbe. Verjetno jih je kar nekaj v dolgih desetletjih spremenilo vsebino, glavni »igralci« so se zamenjali, imena pozabila, a njihov pomen ostaja. Danes na prijazen, tudi malo hudomušen način spominjajo na daljnje in nekoliko bližje dogodke.

Križe so postavljali kot spomin ali opomin na dogodke, ki so se v preteklosti dogajali na določenem mestu. Večina dogodkov naj bi bilo tragičnih. Najdemo pa tudi hudomušne ali poučne zgodbe, povezane z nastankom križev.

Številke v oklepajih označujejo mesta na priloženem zemljevidu.

#### 4.1.1 Karolina Štajner mi je povedala več zgodb. Prva govori o **LITOŽELEZNEM KRIŽU V BUKVI** (št. 1 na Prilogi 1)

Tu naj bi umrl star Grmadet. Našli so ga mrtvega za bukvi s klobukom poleg telesa in niso mogli ugotoviti, kaj ga je doletelo. Grmadet je pri bližnjem baronu skrbel za živino in je bil socialno dobro preskrbljen. Domačini so mu bili zaradi dela, ki ga je opravljal, nevoščljivi, zato je verjetno, da ga je nekdo udaril.



Drugi vedo povedati, da se je na tem mestu ubil Hramec, ko je šel leta 1936 k maši in stopil na korenino, pri čemer mu je zdrsnilo. Tudi Hramec je bil doma pri Grmadetu.

Tretja različica pravi, da je na tem mestu Grmadetovega Jožeta povozil voz.

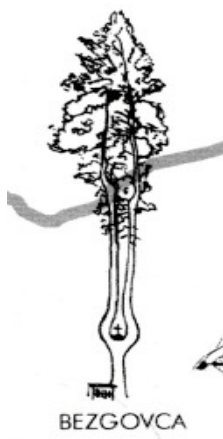
Očitno se te hiše ni držala sreča.



slika št. 1 – Grmadetov križ (last raziskovalca)

**4.1.2 O KRIŽU V BEZGOVICI** (št. 2 na Prilogi 1) mi je pripovedoval moj dedek Alojz Ježovnik

Med vojno so se tam sestajali partizani in imeli bunker. To je bila ogromna štirioglata jama, v katero so nanosili dračja in praproti, naokoli pa smrečje in slamo. V naših krajih hlev in prostor nad njim, kje se hrani seno, imenujemo marof. Z marofov so partizani ponoči kradli vrata za streho, nekaj so jih vrnili, mnogi pa so ostali brez njih.



slika št. 2 – križ v Bezgovici (vir št. 1)

#### 4.1.3 Jožica Vodovnik pozna zgodbo o **KRIŽU V PODGORI** (št. 3 na Prilogi 1)

Ob Vodovnikovi hiši je velik vodnjak, mimo katerega je nekoč vodila pomembna pot proti Polzeli. Pri vodnjaku so menda postajali popotniki in vsi domačini ter v njem napajali živino in konje. Križ naj bi bil postavljen zato, ker naj bi v tem vodnjaku utonil deček.

#### 4.1.4 V zborniku raziskovalnega tabora sem prebrala zgodbo o **CERKVI SV. ANTONA** (št. 4 na Prilogi 1) nad sotesko Penk

V naših krajih so posekane smreke ogolili in lubje posušili. Posušeno lubje so uporabljali pri predelavi usnja. Ko so lubje razkladali v gozdu blizu mesta, kjer danes stoji cerkev, so vmes našli sliko svetega Antona. Grofica iz Šmartnega je zaradi najdene slike dala postaviti cerkev, ki so jo imenovali po svetem Antonu. Ker je sveti Anton zaščitnik živali, so ljudje hodili v cerkev k maši, da so bile svinje bolj zdrave.

#### 4.1.5 Tudi **ROGLSKO RUPO** (št. 5 na Prilogi 1) mi je predstavila Karolina Štajner

Roglska rupa je ogromna jama na Gori Oljki, 100 m pod cerkvijo. Njen podzemeljski rov poteka vse do Polzele v šentandraški občini, kjer pride na plano tudi voda, ki teče po tej jami. Vanjo so nekoč menda padli voli in odtlej je zagrajena. V veliko brezno je nekdanj divjala divja jaga. Divja jaga naj bi bila truma duhov prednikov, ki se v božičnem času podi po zraku. Prvi naseljenci na Gori Oljki so bili menihi. Neki mlad menih je pobiral bero (to je ozimnica oziroma prispevki za cerkev) od vaščanov in jo začasno odložil pri neki hiši. Tamkajšnjo deklico je nagovoril, da mu bero pomaga peljati na Goro Oljko z volovsko vprego. Na gori jo je zadrževal tako dolgo, da se je stemnilo in je dekle na povratku z voli vred padlo v brezno. Čez mnoga leta so menda na drugi strani z vodo pri izviru prišle na dan telige (oblika kmečkega voza za prevoz tovora).

#### 4.1.6 Moja babica Ljudmila Ježovnik pozna zgodbo o **GLOBAČAH** (št. 6 na Prilogi 1)

Pod vinogradom v Malem Vrhu so velike globače. Ko je ob močnem nalivu zemlja zdrsela po vinogradu, so jo morali voziti nazaj proti vrhu, da so zatrpali jame, ki so se vdirale po travnikih ob vinogradu. V takšno globačo naj bi nekoč padlo neko dekle in je ni bilo več ven, ker jo je odneslo. Spodaj niže so kasneje našli njene lase, ona pa je baje »notri ostala«.

#### 4.1.7 Karolina Štajner mi je povedala tudi naslednje tri zgodbe. Prva govori o **GROZNI PEČI** (št. 7 na Prilogi 1)

Ob Hudem potoku, kjer je most in se v Malem Vrhu nehajo hiše, je strma skala, ki se ji reče Grozna peč. Visoka rdečkasta skala, gledano v smeri toka na desni strani, ima dve razpoki, "ker se je bojde hudič tam dou s sankam pelu, zato je pa Grozna peč". Govorili so, da je nekdo srečal na cesti v Hudem potoku konja in jezdeca brez glave. Moja babica pa je slišala, da naj bi se pri Grozni peči mimoidočim prikazoval zlobni škrtat.

#### 4.1.8 **BARONIJA** (št. 8 na Prilogi 1)

Baronija je bila nekoč posest Celjskih grofov. Obdajal ga je lep park, ki pa so ga, žal, podrli. Baronija jim je služila za prenočevanje, kadar niso bivali v lovskem gradu Pakenštajn. Danes so v njej stanovanja. V preteklosti pa se je o dogajanju v stavbi napletlo nekaj zgodbic. Najbolj zanimiva je naslednja.

Baronovi sestri je bil zelo všeč eden izmed fantov iz šmarske občine in se je noro zaljubila vanj. Imela sta skrivno ljubezensko zvezo in tako je sestra zanosila. Baronu to ni bilo všeč in je izzval mladeniča na dvoboj. Vaški fant, ki ni imel izkušenj z orožjem, se je ustrašil ter se ni pojavil na dvoboju. Tako je sestra morala zaradi strahopetnega vaškega fantiča oditi neznanu kam.



Slika št. 3 – Baronija v preteklosti (elektronski vir)

#### 4.1.9 **ZASVINŠEKOV KRIŽ** (št. 9 na Prilogi 1)

Alojz Ježovnik je z voli prevažal plate (velike betonske plošče) in iz neznanega razloga so voli podivjali in začeli vleči vse skupaj proti strmemu hribu. Na veliko srečo so se voli nenadoma ustavili malce pred začetkom strmega hriba. Ker se ni zgodila nesreča, so Zasvinšekove tete postavile križ. Pred tem "nesrečnim" dogodkom je na istem mestu že prej stal križ, ki pa je preperel. Zgodba o njegovem nastanku žal ni znana.



slika št. 4 - Zasvinšekov križ (last raziskovalca)

**4.1.10** V zborniku raziskovalnega tabora sem prebrala tudi o zgodovini prostora, kjer je danes **NOGOMETNO IGRIŠČE** (št. 10 na Prilogi 1)

Tu je med prvo svetovno vojno stala velikanska avstro-ogrška veterinarska bolnišnica in ob njej konjsko pokopališče. Po prvi svetovni vojni so konje pokopavali v Forštu čez Pako. Foršt je bil majhen gozdiček na mestu, kjer so danes stanovanjski bloki.



Slika št. 5 - Nogometno igrišče (last raziskovalca)

## **4.2 SAKRALNI IN DRUGI KULTURNOZGODOVINSKI OBJEKTI**

Da bi bile izletniške poti čimbolj zanimive, sem dodala še nekaj sakralnih in drugih zanimivih zgodovinskih objektov v občini Šmarno ob Paki.

Kot sem že omenila, je bil v Šmartnem ob Paki leta 2001 raziskovalni tabor, kjer so naredili popis sakralnih znamenj v župniji sv. Martina škofa. Izbrala nekaj zgodb in objektov ter jih vključila v turistične poti, ki bodo potekale po naši občini.

Opisala bom samo tiste objekte, ljudske zgodbe in legende o Šmartnem ob Paki, ki so mi bili v pomoč pri pripravi izletniški poti.

#### 4.2.1 CERKEV SV. MARTINA v Šmartnem ob Paki

Prvič se omenja leta 1262, ko je Hartnid iz Orta, maršal vojvodine Štajerske, podaril gornjegrajskemu samostanu dve hubi. Spadala je pod šempetrsko prafaro. Le-ta je skupaj s šmarško faro bila del posesti stiškega samostana.

To je farna cerkev Šmartnega ob Paki. Sveti Martin je bil zelo dobrosrčen človek in so ga hoteli izbrati za škofa. Ker pa je bil tudi skromen, te časti ni hotel sprejeti in se je skrnil med gosi. Le-te pa so ga z gaganjem izdale. Še danes velja, da jim moramo »za kazen« pojesti na Martinovo nedeljo. Gos najdemo tudi v grbu Šmartnega ob Paki. Podlaga grba je modre in rdeče barve, ki pomenita reko Pako in rdeče lokalno vino.



slika št. 6 – cerkev sv. Martina (elektronski vir)

#### 4.2.2 CERKEV SV. JANEZA KRSTNIKA v Gorenju

V središču naselja Gorenje je podružnična cerkev sv. Janeza Krstnika. Prvotno cerkev, ki je morda bila celo romanska krstilniška kapela, so v 17. in 18. stoletju močno predelali. Takrat je dobila današnjo barokizirano podobo.

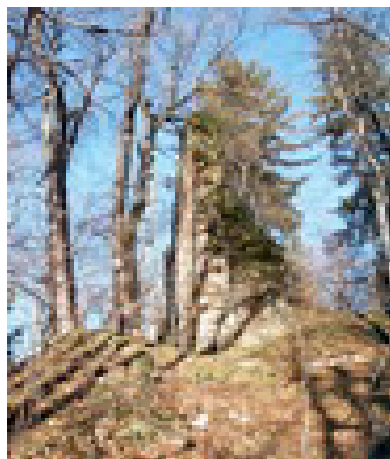
#### 4.2.3 CERKEV SV. ANTONA nad sotesko Penk

Sveti Anton je zaščitnik živine, zato so ljudje hodili v to cerkev k maši, da so bile svinje bolj zdrave. Cerkev stoji na meji treh zemljišč, ki so v lasti treh kmetov: eden je iz občine Šmartno ob Paki, druga dva iz Šoštanja. Zvonik je na zemljišču občine Šmartno ob Paki, zato ima

župnik enkrat letno pravico imeti mašo. Oltar cerkve je na šoštanjski strani, zato zanjo skrbi župnija Šoštanj.

#### 4.2.4 Ruševine GRADU PAKENŠTAJN

Leži na položni ravnici vrh griča v bližini Šmartnega ob Paki. Stavba se v virih posredno prvič omenja že v letih 1262 in 1264, leta 1339 pa že kot "stolp" pri Šmartnem, ki se je pozneje razrasel v graščino. Grad je bil nekoč v lasti Celjskih grofov, ki so ga uporabljali kot lovski dom. Po izumrtju Celjskih grofov je grad postal deželnoknežja posest. Nato pa ga kmalu ni nihče več obiskal in je grad počasi začel propadati. Propadel naj bi konec 19. stoletja. Takratni lastnik Josip Vincenc naj bi odstranil streho, zidovi so začeli propadati. Še danes naj bi bili posamezni kamni iz graščine vzdani v hiše v Šmartnem.



slika št. 7 – ruševine gradu Pakenštajn (elektronski vir)

#### 4.2.5 ŽUPANOVA KAPELA

Županova domačija leži v Skornem pod Županovo planino. Ko je tu nastalo prvo naselje, naj bi gospodar domačije postal župan in ime se je ohranilo do danes. Prvotna Županova kapela je stala na mestu, kjer so leta 1973 zgradili cesto. Morali so jo podreti, novo pa so tik ob cesti sezidali okoli leta 1976 in vanjo dali križ iz stare kapele. Leta 2001 so jo obnovili in nanjo narisali svetnike, ki jih prej ni bilo. Mimo Županove kapelice se je v stari Jugoslaviji vsako leto maja valila procesija vernikov, ki so hodili križev pot v cerkev sv. Antona, kjer je imel šmarški župnik mašo.

#### 4.2.6 ZASVINŠEKOV KRIŽ

Zasvinšekov križ je stal že od nekdaj, vendar se je podrl. Z dovoljenjem škofije sta Cirkovnik in sin že po II. svetovni vojni izdelala novega iz hrastovega lesa. Postavili so ga na staro mesto, od koder je lep razgled na dolino.

#### 4.2.7 KRIŽ V BEZGOVCI

V Bezgovci sredi gozda, kjer se sreča več poti, raste bor, ki je razvejan v kelih, ta pa se še enkrat razveja v enaki obliki. Nekdaj je imel bor tri vrhove. Majhnega, sredinskega sta 1923 izdolbla Organist in Grmadetov oče v zahvalo, ker sta se živa vrnila iz prve svetovne vojne. Na prazno mesto sta zapičila še danes ohranjen litoželezen križ, ki ga je drevo obraslo. Na Bezgovco vodi pet poti.

#### 4.2.8 PEKU

Gozdni cesti po grabnu, danes je asfaltirana, od Dolinškove ute mimo starega gradu do vinske kleti ob glavni cesti se reče "peku" ali pekel, ker je tam potekala kakšna hudičeva procesija ali pa zgolj, ker je bila strma cesta nekdanje v slabem stanju in je bila nevarna.

#### 4.2.9 RAČEK

Na Potoškem ovinku je velik kamen in na njem spominska plošča vojaku in kurirju Račku.

#### 4.2.10 DINGAČOVA KAPELA

Dingačova kapela, tudi Dingačev križ, stoji vrh klanca na skali ob mogočni lipi. Stara naj bi bila že 200 let. Ob njej se je ustavila vsakoletna poletna procesija za dež iz Šmartnega v Velenje ali Šoštanj. V zvezi z Dingačovo kapelo v Malem Vrhu v šali pravijo, da je "edini poštenjak v Malem Vrhu bog v Dingačovem križu". Tako so menda včasih rekli, ko je kakšen dninar kje kakšno čebulo ukradel.

#### 4.2.11 CONKOV KRIŽ

Križ pri Vodovniku v Podgori naj bi bil star več kot 100 let. Tam je stal že leta 1938, ko so Vodovniki, zdajšnji lastniki, kupili posestvo. Vodovnikovi kmetiji se po domače reče pri Conku.

#### 4.2.12 LUKNARJEVA/GABRŠKOVA KAPELA

V Podgori pri Polakovih (zdaj Gabrškovi) se je gospodar zaobljubil zgraditi kapelo ob hiši, če se srečno vrne iz vojske. Po vrnitvi je najprej postavil križ - Polakov ali Zajkov križ. Leta 1982 so v bližini zgradili še kapelo

### 4.3 OPIS IZLETNIŠKIH POTI

Križi, kapele, stavbe in drugi objekti in z njimi povezane zgodbe so razpršene po vsej okolici Šmartnega ob Paki. Povezala sem jih v nekaj zanimivih izletniških poti. Poti so označene na priloženem zemljevidu, za vsako pa sem izdelala tudi zgibanko – izletniški list.

Prvo pot je potrebno opraviti delno z avtobusom ali avtomobilom. Dve poti sta namenjeni pešcem, ena pa kolesarjem. Pri načrtovanju poti sem upoštevala dejstvo, da se nanje lahko odpravijo ljudje različnih starosti, interesov in fizičnih sposobnosti.

Opisi prvih dveh poti so dvojni: za organizirane turistične skupine ter za izletnike, ki bolj želijo sami raziskovati nove kraje. Ker sem sama prehodila poti, sem dodala oceno težavnosti in približen čas, potreben, da pot prehodimo ali prekolesarimo.

#### A - POT K ZAVETNIKU ŽIVALI (Priloga 2)

Varianta za organizirane izletniške skupine:

Izhodišče poti je cerkev sv. Martina v Šmartnem ob Paki. Prvi del poti opravimo s prevoznim sredstvom (individualni turisti z avtomobilom, organizirane skupine z avtobusom) do Župana v Skornem. Pri Županu v vaški gostilni in pod njihovo veličastno lipo se lahko okrepčamo. Od tam dalje nas pešpot vodi po gozdni makadamski cesti. Postanek naredimo pri cerkvi sv. Janeza Krstnika. Slikovita cerkvica je vsekakor vredna ogleda zaradi zanimivih fresk. Pot



nadaljujemo po malce gričevnatem pobočju. Do cerkve sv. Antona pridemo približno v 15 - 20 minutah.

**Težavnost:** lahka pot, primerna tudi za družine z malimi otroki,... pot poteka po glavni cesti in stranski cesti

Trajanje izleta: približno 1 uro in pol

### **Opis poti za izletnike, ki se na pot odpravijo sami:**

Iz Šmartnega odidemo v smeri proti Gorenju, naselju, po katerem je dobil ime industrijski gigant v Velenju. Prvi postanek je namenjen ogledu cerkve sv. Janeza Krstnika. Nadaljuje v smeri proti Velenju. V Skornem, pri avtobusni postaji na levi strani, zavije z glavne ceste. Kažipot vas usmerja proti Lovskemu domu. Pot se vzpenja, vse dokler na vrhu ne prispemo do Župana. V mali gostilni se lahko okrepča. Po makadamski cesti v 15 - 20 minutah prispe do cerkve sv. Antona.

### **B - HUDIČEVA POT (Priloga 3)**

Varianta za organizirane izletniške skupine:

Cerkev sv. Martina v Šmartnem ob Paki je izhodišče tudi za Hudičevo pot. Usmerimo se proti vzhodu, v gričevnati svet Malega in Velikega Vrha. Pot nas vodi mimo Loga in skozi sotesko ob Hudem potok, mimo Hude peči in Držečnikovega križa do kmetije Malovršnik. Pot je na začetku položnejša, nato pa se počasi začne vzpenjati in postane strma. Od tam je le še nekaj minut do Križa v Bezgovci. Bezgovica je s 627 m nadmorske višine poleg Gore Oljke najvišji hrib v tem delu. Vrh je poraščen z gozdom. Pot nadaljujemo do Zasvišekovega križa, najbolj oddaljene točke naše poti.

Nazaj v Šmartno se vračamo po severni poti, kjer ponovno naletimo na vinograde. To so najbolj severni predeli Savinjske doline, kjer grozdje še dozori.

Ustavili se bomo pri spominskem obeležju kurirja in vojaka Račka, nato pa si ogledali Grmadetov križ. Od gradu Pakenštajn so ostale sicer samo še ruševine, a zgodbice o nekdanjem življenju gospode so še vedno žive. Baronija je že skoraj na koncu poti, prepovedano romanco pa sem že opisala v prejšnjem poglavju. Tik preden se vrnemo v Šmartno, je ob poti še Čapelnikova kapela.

**Težavnost:** za bolj izkušene pohodnike (ni primerna za družine z malimi otroki in starejše osebe)

**Trajanje izleta:** 3 ure

**Opis poti za izletnike, ki se na pot odpravijo sami:**

Odidemo izpred cerkve sv. Martina v Šmartnem ob Paki proti Osnovni šoli bratov Letonja in naravnost naprej od velike ograjene bele hiše, kjer stanuje slavni nogometni trener. Nato na prvem odcepu za kozolcem zavijemo levo. Pot nadaljujemo ob stanovanjskih hišah v Logu. Na razcepu pri mostu ponovno zavijemo levo in sledimo Hudemu potoku po poti navzgor. Kmalu spoznamo našo drugo legendo o tem kraju - Grozna peč. Pot nadaljujemo po gozdni poti, ki se odcepi od glavne poti, sledi pa poti na Malovršnik. Kmalu se nam pokaže lep prostor, kjer je bila včasih stara domačija Malovršnik. Kmetijo so podrli in zgradili sodobno stanovanjsko hišo in hleve za konje. Sledimo naši poti navzgor, na desni se nam kmalu odpre pogled na Križ v Bezgovci. Odidemo navzdol po lepi gozdni poti. Čez približno 10 minut pridemo do stare hiše, kjer gremo mimo zapuščenega vrta do Zasvinšekovega križa. Od tam dalje se pot samo še spušča v dolino do Šmartnega. Ob poti so Račkov spomenik, Grmadetov križ, ruševine Pakenštajna in Baronija.

**C – KOLESARSKA POT (Priloga 4)**

Na krožno kolesarsko pot se odpravimo s parkirišča pri Mladinskem centru. Odpeljemo se po glavni cesti v smeri proti Velenju. Pri Boletu (lokalna avtobusna postaja) zavijemo desno, peljemo se mimo osnovne šole, kozolca in železniške postaje. Prečkamo železniško progo in se čez mali mostiček zapeljemo v vaško skupnost Rečico ob Paki. Pri stari hmeljarski sušilnici Lenošek zavijemo na desno in se ustavimo ob Luknarjevi kapeli. Na poti ne zavijamo nikamor več, še enkrat prečkamo železniško progo in se čez nekaj časa pripeljemo do Križa v Podgori. V Šmartno se vračamo po isti poti.

Kolesarski izlet lahko podaljšamo tako, da iz Rečice ob Paki nadaljujemo do Podvina in Polzele. Tam prečkamo Savinjo in se čez polja odpeljemo proti zahodu do Žovneškega jezera. S kondicijo bolj »okrepljeni« lahko s kolesom premagajo kratek vzpon do gradu Žovnek, ostali pa to pot prehodijo peš. Z gradu Žovnek izvira edina slovenska plemiška družina grofje Celjski. Vračamo se mimo posesti Žovnek do Braslovč. Če nam čas dopušča, naredimo še ovinek do Braslovškega jezera. Obe jezera sta v resnici ribnika, kjer še danes gojijo ribe.

Zadnji del pot nas vodi po levem bregu Savinje do Letuša in nato po glavni cesti do Šmartnega.

**Težavnost:** primerno za mladostnike, družine

**Trajanje izleta:** 1 do 1 ure in pol, daljša varianta z ogledom Žovneka približno 6 ur

#### D – POT DO GLOBAČ (Priloga 4)

Na to pot se lahko podamo zgolj individualno.

Iz Šmartnega odidemo proti Baroniji, ki leži na severni strani kraja. Pri Zadruzi prečkamo glavno cesto in po vzpenjajoči se cesti nadaljujemo proti gradu Pakenštajn. Pot delno poteka v nasprotni smeri Hudičeve poti. Po približno 15 minutah hoje pridemo do Grmadetovega križa, kmalu zatem pa tudi do kamna s spominsko ploščo kurirju in vojaku Rački. Malo pred spominsko ploščo na razcepu zavijemo desno. Pot se nadaljuje po makadamski in gozdni poti in nas pripelje na odprti prostor, kjer se nam odpre prečudovit razgled na Šmartno ob Paki. Zavijemo desno in pot nadaljujemo vseskozi naravnost, kjer pridemo do Frančakove kapelice. Tukaj pod vinogradi v Malem Vrhu je nastala legenda o Globačah. Mimo nekaj vrst stanovanjskih hiš se spuščamo nazaj v Šmartno ob Paki. Na obrobju kraja stoji osnovna šola, zraven pa nogometno igrišče. Na tem mestu naj bi po legendi nekoč stala veterinarska klinika in pokopališče konj.

**Težavnost:** primerna za vse starosti

**Trajanje izleta:** 1 uro in pol do 2 uri

#### 4.4 OZNAKE IZLETNIŠKIH POTI

Da bi turistom olajšali raziskovanje naših lepih krajev predlagam izdelavo smerokazov in informativnih tabel. Poti bi označili z lesenimi smerokazi, na katerih bi bilo ime poti, postavili pa bi jih na vsa križišča in razcepe poti. Obeležja, ki jih je v naših krajih zelo veliko, lahko bi označili s posebnimi informacijskimi tablami. Predlagam lesene table. Pod stekleno površino bi bilo napisano kratko sporočilo, zgodba ali legenda o nastanku obeležja ali objekta. Na tak način bi lahko turisti sami raziskovali naše kraje. Poleg rekreacije v lepem okolju bi lahko

spoznali zanimive zgodbe ali legende in se na dokaj zabaven način naučili kaj novega. Table naj bi imele tudi lesene strešice. Pozanimala sem se pri okoliških mizarjih, koliko bi to stalo. Znesek je približno 5.000 do 10.000 tolarjev za eno informacijsko tablo, za večjo število tabel pa so možni popusti.

## 5 POROČILO O RAZISKOVANJU

Osnovni namen raziskovalne naloge je bil raziskati, ali Šmartno ob Paki lahko razvije turistično ponudbo ter na kakšen način lahko krajani to naredimo.

Pri tem sem obdelala veliko podatkov in se podala na raziskovanje svojega domačega kraja.

V našem kraju ni veliko aktivnosti s področja turizma, ki bi privabile obiskovalce od drugod. V kraju in okolici ne ponujamo nobenih izletov. Obstajajo pa dokaj številni letaki, ki predstavljajo različna kulturna društva, prireditve ali manjše prenočitvene objekte.

V Mladinskem centru je 50 ležišč, ki omogočajo prenočevanje predvsem manj zahtevnih gostov. Mladinski center je vedno odprt in nudi možnost prenočevanja tudi naključnim obiskovalcem.

Občina Šmartno ob Paki pa hrani veliko kulturne dediščine, katere pomen je omejen na lokalno okolje in o njej ni prav veliko zapisanega. Večina legend in zgodb se prenaša od ust do ust in počasi tone v pozabo. A na zabaven in razgiban način jih lahko predstavimo in ponudimo obiskovalcem. S pomočjo podatkov, ki sem jih dobila od sokrajanov, in na podlagi zbranih materialov sem potrdila hipotezo A, ki govori o tem, da ima Šmartno ob Paki možnosti za razvoj izletniškega turizma.

Potrdim lahko tudi hipotezo B – objekti in ostala infrastruktura, primerna za turizem niso izkoriščeni. Zato sem se na pobudo mentorice gospe Polone Frajzman odločila, da pripravim izletniške poti po krajih legend, ki so se zgodile v Šmartnem ob Paki. Legende sem zapisala na osnovi pripovedovanj starejših občanov. Izvedela sem veliko zanimivih stvari, ki so se nekoč dogajale v Šmartnem ob Paki. V smiselnem redu sem kraje in legende povezala v poti.

V drugem delu raziskovanja sem odšla na teren in fotografirala kraje, kjer so se dogajale legende in kjer danes stojijo križi, kapele, ruševine gradov,...

Z mentorico sva si zamislili, da bi na mestih, kjer so se dogajale zgodbe iz preteklosti, lahko postavili informacijske table, na katerih bi bile zapisane legende.

Obiskovalci ne poznajo poti po naših krajih, zato jim je treba ponuditi opise le-teh, pa tudi krajev in dogodkov, kamor so namenjeni. Za vsako pot sem pripravila zgibanko, ki ima več

pomenov. Izletniki se lahko z njihovo pomočjo odločijo, po kateri poti se bodo podali. Skica in opis poti jim pomagata, da ne zaidejo. Zapisane legende in opisi krajev pa se trajneje vtisnejo v spomin.

Tako je potrjena tudi hipoteza C. Za pripravo črno-belih zgibank nisem porabila veliko denarja. Tudi cena informacijskih tabel in kažipotov ni pretirana.

Hipoteza D govori o dobrem letaku, ki lahko privabi goste v naše kraje. Pripravljene zgibanke bom v pomladnih mesecih razdelila sošolcem in znancem iz drugih krajev ter jih tako povabila k nam. Prepričana sem, da bomo z njihovo pomočjo na zabaven in poučen način odkrivali lepote Šmartnega in okolice.

Najtežje delo je bilo urejanje podatkov in načrtovanje poti. Precej težko se mi je zdelo zbrano gradivo urediti in zapisati. Zbrati sem morala tudi ustrezno slikovno gradivo.

Sledilo je še delo z računalnikom, ki pa ni bil vedno moj zaveznik. Po nekaj mesecih sem delo končala in upam, da se bo našel kdo in prelistal mojo nalogo.

## 6 ZAKLJUČNE MISLI

Za mano je delo, v katerega sem vložila veliko truda in prostega časa. Pri raziskovalni nalogi je bil najtežji del pridobivanje informacij o Šmartnem ob Paki. V veliko pomoč so mi bili sokrajani, sosedje in sorodniki.

V prvem delu sem predstavila legende oziroma zgodbe o dogodkih v Šmartnem ob Paki. S pomočjo knjige o raziskovalnem taboru iz leta 2001 sem opisala različna sakralna znamenja in druge zgodovinske objekte, ki sem jih vključila v načrtovane izletniške poti. Dodala sem slikovno gradivo, kjer so predstavljeni kraji iz legend.

V drugem delu naloge sem pripravila opis štirih izletniških poti. Poimenovala sem jih glede na pomembnejše dogodke ali obeležja ob njih. So različnih težavnosti, prehoditi ali prekolesariti pa jih je moč v nekaj urah. Tako so prava osnova za izletnike, ki želijo v naših krajih preživeti nekaj zanimivih uric. Kolesarska pot se lahko podaljša vse do Žovneka, prvotnega gradu Celjskih grofov.

Empirični del naloge zaključuje ideja o postavitvi smerokazov in informativnih tabel ob poteh.

V prilogi so zgibanke o turistični poteh. Z njihovo pomočjo se lahko turisti že jutri odpravijo na raziskovanje novih krajev.

Moja glavna ugotovitev je, da ima Šmartno ob Paki veliko možnosti za razvoj turizma, a jih nekako ne znamo izkoristiti. Vsi razmišljajo o oživitvi objektov, ki so sedaj že nekako pozabljeni in propadajo. Nihče pa natančno ne ve, kakšno vsebino naj bi jim dali. Za obnovo bi potrebovali veliko dela in predvsem denarnih sredstev.

Z raziskovalno nalogo pa sem dala nove ideje za razvoj predvsem izletniškega turizma. Prvi izletniki, ki bodo s pomočjo zanimivih zgibank, značilnih smerokazov in prijaznih informacijskih tabel spoznali naše kraje, se nadihali svežega zraka, se razgibali in se zraven kaj novega naučili bodo najboljša reklama za izletniški kraj Šmartno ob Paki.

Potem pa bomo nadaljevali z razvojem stacionarnega turizma. A ideje za to bodo vsebina naslednje raziskovalne naloge.

Sama sem se pri nalogi veliko naučila. V veselje mi je bilo spoznati mnogo novega o naših krajih, zgodovini in običajih. In kljub napornemu in obsežnemu delu sem vesela, da sem pripravila ideje za izletniške poti. Prepričana sem, da bodo lepo sprejete tako v domače okolju kot tudi pri obiskovalcih.

## 7 VIRI IN LITERATURA

1. Matjaž Šalej in Emil Šterbenk: Šmartno ob Paki 2001/2002: Zbornik 13. in 14. raziskovalnega tabora Šmartno ob Paki 2001/2002, Tiskarna Velenje, junij 2003
2. Mimi Gregorič in Ana Kokalj: Atlas Slovenije, Mladinska knjiga, Ljubljana 1986

### USTNI VIRI

- Karolina Štajner, Veliki Vrh, ustni vir  
Alojz Ježovnik, Mali Vrh, 1923, ustni vir  
Jožica Vodovnik, Podgora, 1955, telefonski pogovor  
Marjan Ježovnik, Veliki Vrh, 1949, ustni vir  
Ljudmila Ježovnik, Mali Vrh, 1925, ustni vir

### ELEKTRONSKI VIRI:

- [www.gradovi.net](http://www.gradovi.net)  
[www.wikipedija.com](http://www.wikipedija.com)  
[www.rotaryclubvelenje.si/smartno.html](http://www.rotaryclubvelenje.si/smartno.html)

### PRILOGE:

- Priloga 1 : zemljevid Šmartnega ob Paki z označenimi legendami  
Priloga 2: zemljevid Poti k Zavetniku  
Priloga 3: zemljevid Hudičeve poti  
Priloga 4: zemljevid Kolesarske poti  
Priloga 5: zemljevid Poti do globač  
Priloga 6: zemljevid sakralnih znamenj  
Priloga 7: zgibanka Poti k Zavetniku  
Priloga 8: zgibanka Hudičeva pot  
Priloga 9:zgibanka Kolesarska pot  
Priloga 10: zgibanka Poti do globač

## FOTOGRAFIJE

Slika št. 1: last raziskovalca

Slika št. 2: vir št. 1

Slika št. 3: elektronski vir ([rotaryclubvelenje.si/smartno.html](http://rotaryclubvelenje.si/smartno.html))

Slika št. 4: last raziskovalca

Slika št. 5: last raziskovalca

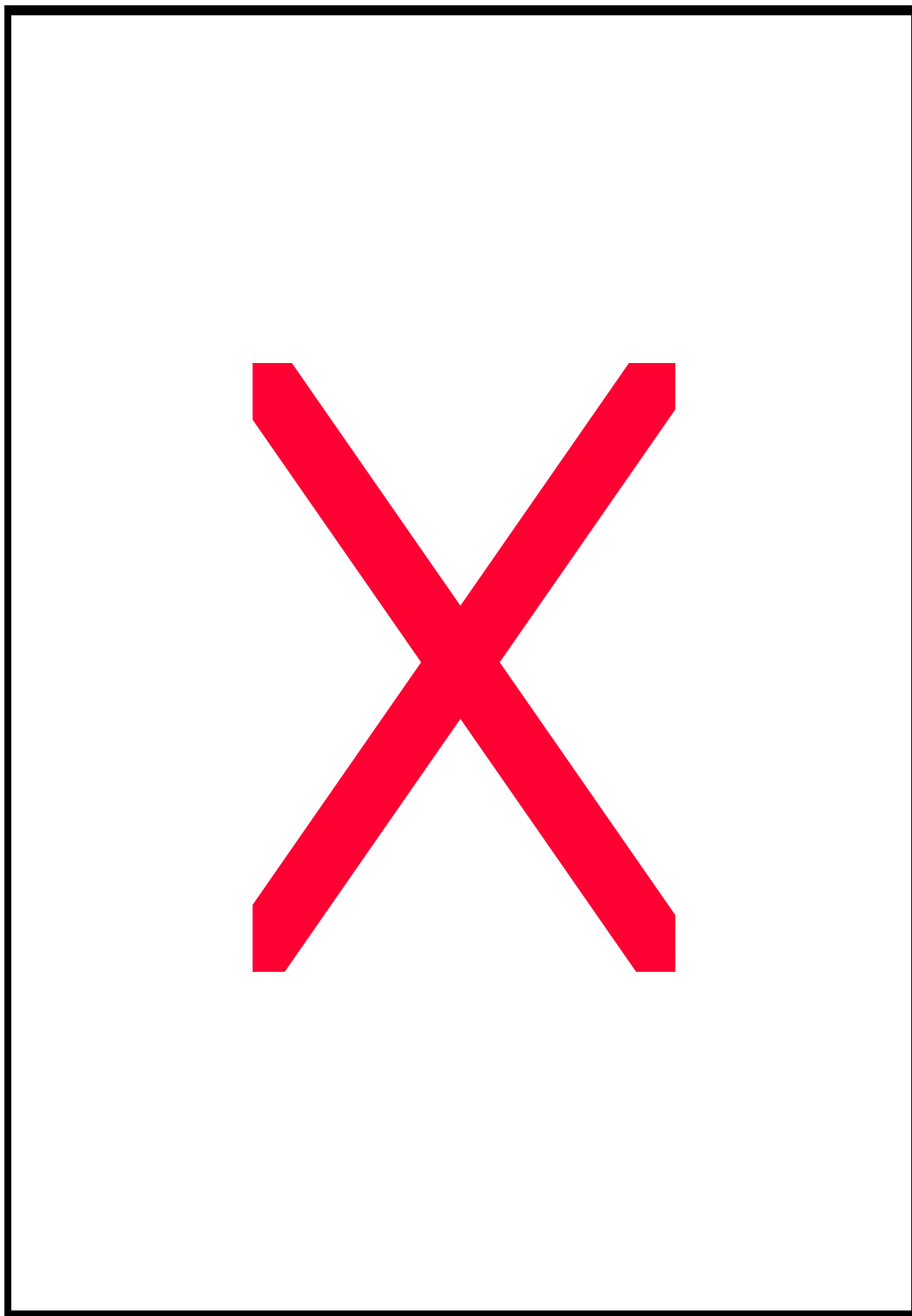
Slika št. 6 : elektronski vir ([www.smartnoobpaki.si](http://www.smartnoobpaki.si))

Slika št. 7: elektronski vir ([www.gradovi.net](http://www.gradovi.net))

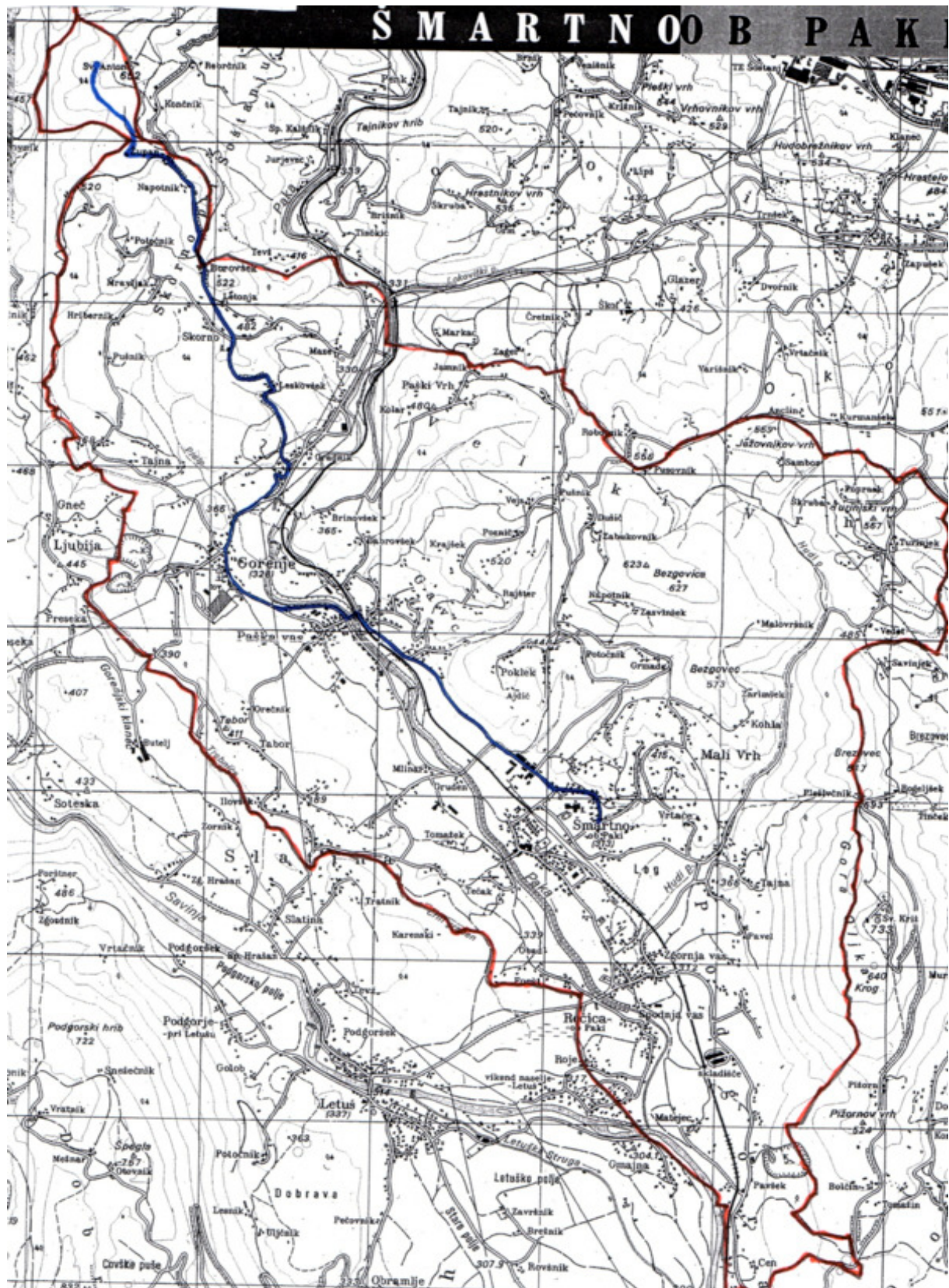


## **8 PRILOGE**

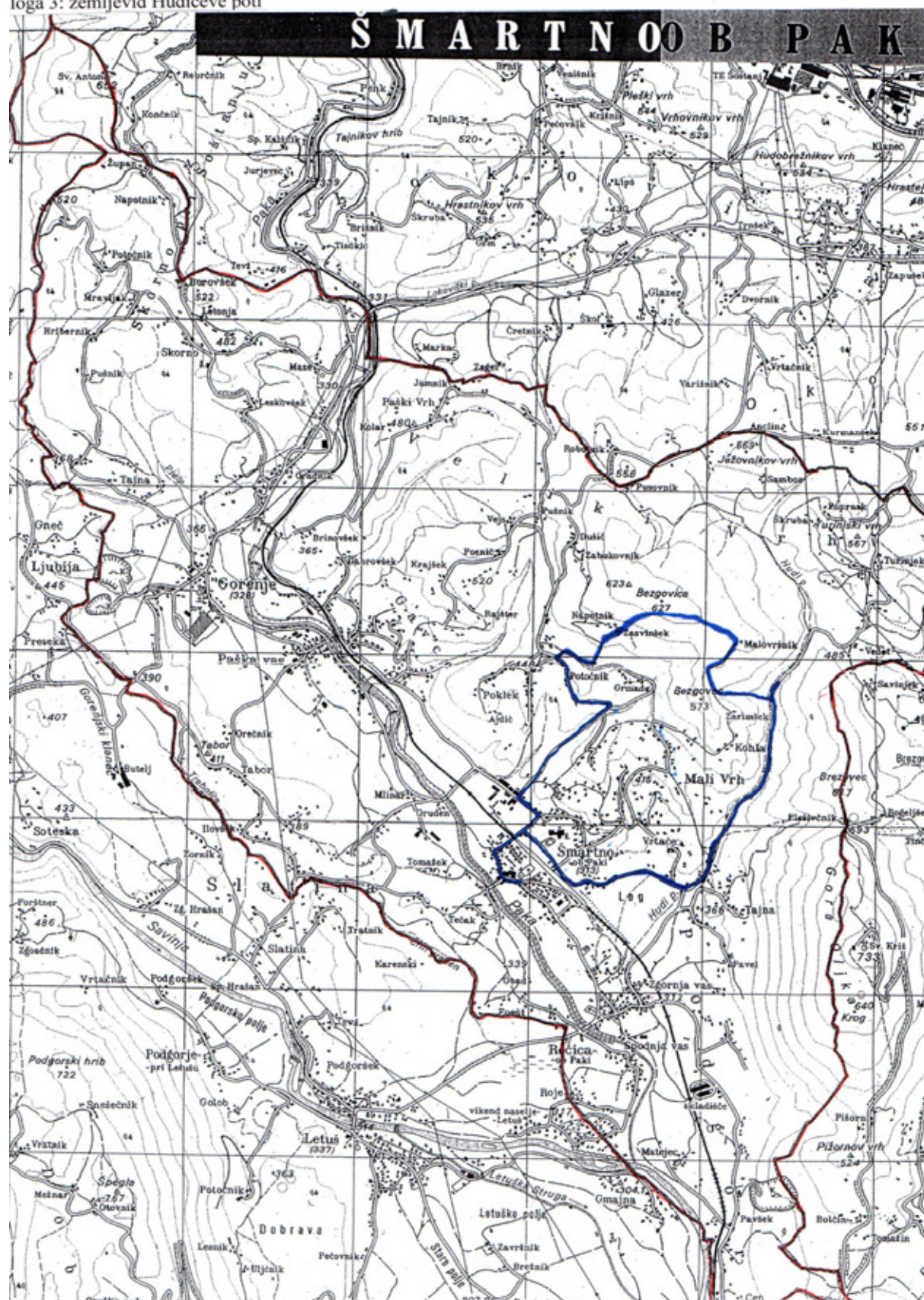
Priloga št. 1: zemljevid Šmartnega ob Paki z označenimi legendami



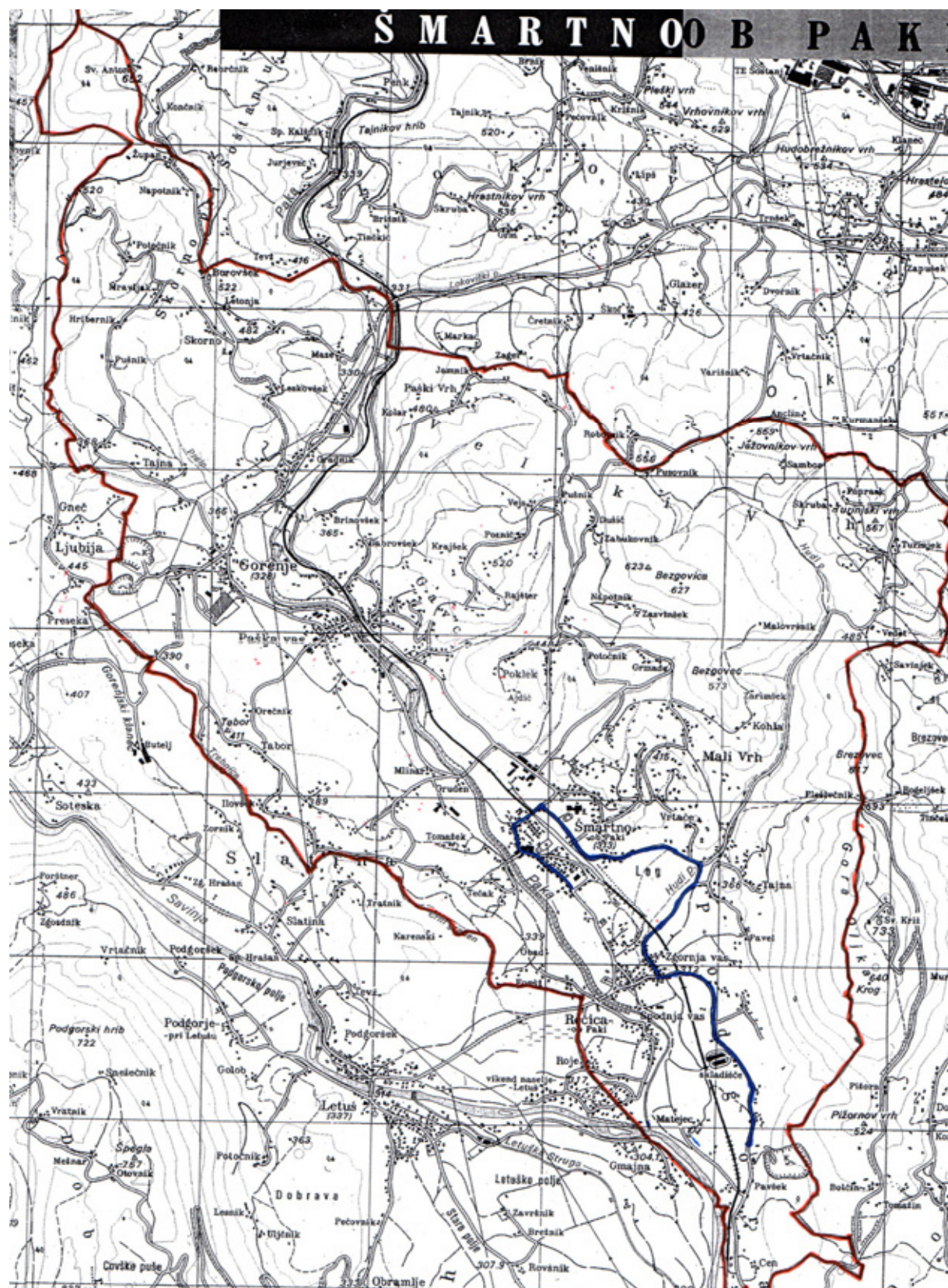
Priloga št.2: Pot k zavetniku



Priloga št. 3: zemljevid Hudičeve poti  
 loga 3: zemljevid Hudičeve poti

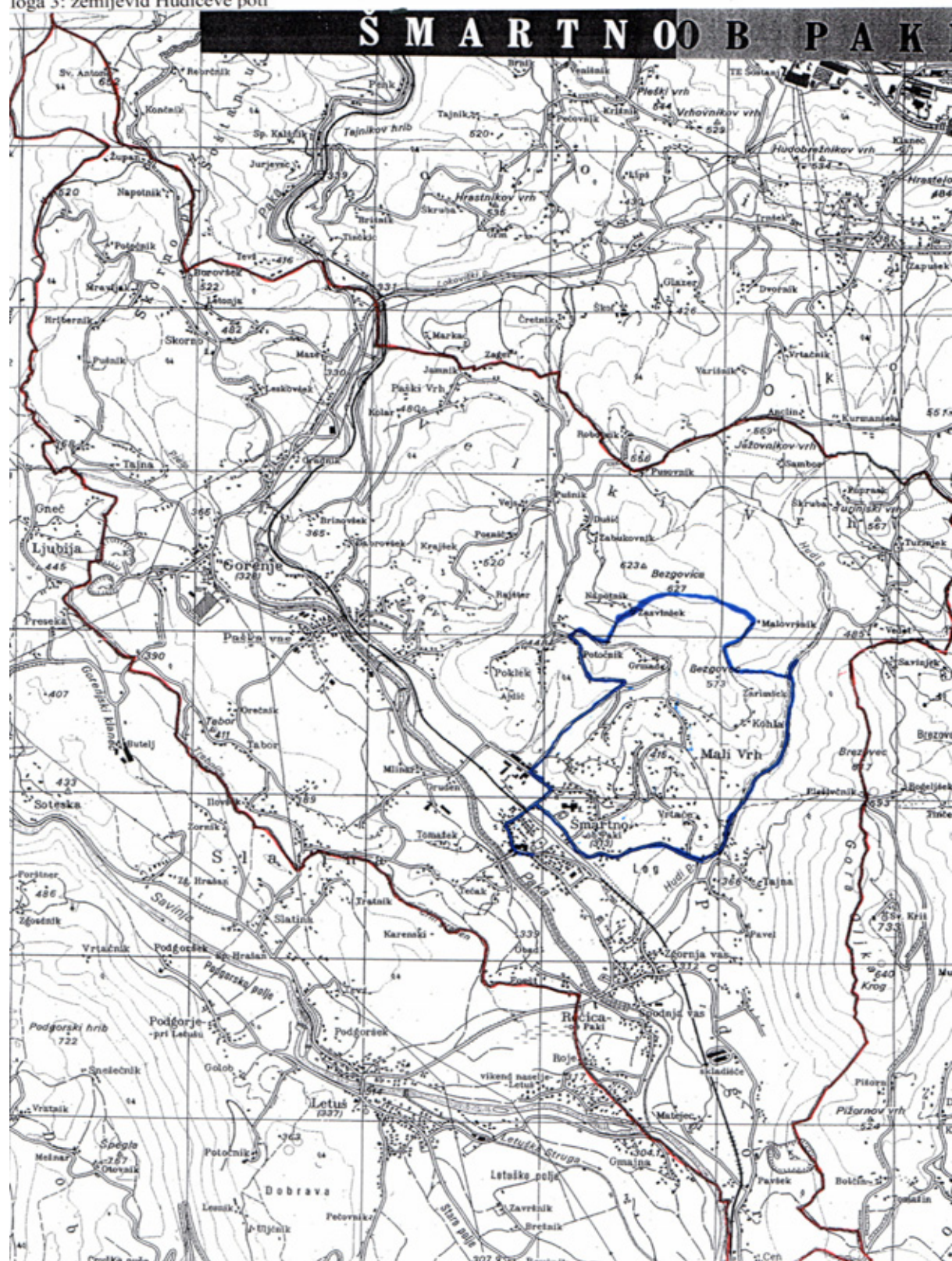


Priloga št. 4: zemljevid Kolesarske poti



Priloga št. 5: zemljevid Poti do Globač

loga 3: zemljevid Hudučeve poti



Priloga št. 6: zemljevid sakralnih znamenj

