

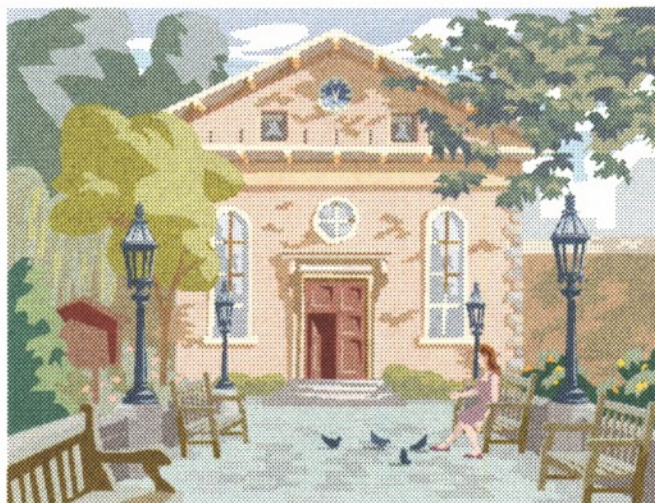
*Druge*

RAZISKOVALNA NALOGA

OŠ LOVRENC NA POHORJU

PENZION BÜTTNER – LETOVIŠČE IN KLIMATSKO ZDRAVILIŠČE

ZGODOVINA



**Mentorici:**  
Nataša Brezovnik  
Nana Ladinek

**Lektorica:**  
Barbara Rocek

**Avtorici:**  
Blažka Kozikar  
Žana Wolfgruber

## ZAHVALA

Zahvaljujemo se:

- ❖ za pobudo in idejo o raziskovanju Občini Lovrenc na Pohorju;
- ❖ za informacije o lastnikih Penziona Büttner in za izposojlo prospekta in biltena lastnici današnjega Penziona Juli, Darji Savič;
- ❖ za slikovni material Darji Miglič;
- ❖ za računalniško pomoč Andreju Čoklu in Leu Čelofigi;
- ❖ za lektoriranje Barbari Rocek;
- ❖ za prijazno pomoč knjižnicam in Pokrajinskemu arhivu
- ❖ ter vsem anketirancem.

## POVZETEK

V nalogi smo raziskale turistično preteklost našega kraja, vezano predvsem na Penzion Büttner, ki je bil v času Dravske banovine proglašen za letovišče in klimatsko zdravilišče. V letih med obema vojnama je tako v Lovrencu na Pohorju letovalo ogromno turistov, predvsem iz sosednjih držav. Zanimalo nas je, kaj o tem vedo starejši krajan, kaj je o tem zapisanega v literaturi in kakšen slikovni material je na voljo. V krajevni, šolski in Univerzitetni knjižnici, ter v Pokrajinskem arhivu Maribor smo poiskale vse pisne vire, ki se nanašajo na to tematiko, našle pa smo tudi nekaj še neobjavljenih razglednic. Nato smo izdelale anketni vprašalnik, ki smo ga razdelile med občane, starejše od 70 let, in jih v njem povprašale o njihovih spominih na to letovišče.

Izvedele smo, da bi dobile veliko več informacij, če bi raziskavo naredile deset let prej, saj je na žalost veliko ljudi, ki so o tem vedeli največ, že preminulih. Kljub temu, pa smo drobce, razpršene po različnih knjigah, zbornikih in prospektih, združile v smiselno celoto in ji dodale še zanimiv slikovni material.

Večina občanov, tako tudi me, obžaluje, da v Lovrencu ni več zdravilišča in da turizem ne živi več s tako lahkoto, kot je pred leti. Upamo, da bo ta naloga pripomogla k zanimanju za turistični vidik našega kraja.

<b>1. UVOD</b>	<b>5</b>
<b>2. VSEBINA</b>	<b>6</b>
<b>2.1. Kratek zgodovinski pregled – OD FUŽINE (1812) DO GOSTINSKEGA OBJEKTA (1894)</b>	<b>6</b>
2. 1. 1. HACKELBERGOVA FUŽINA	6
2. 1. 2. ANDREJEVA STEKLARNA	6
2. 1. 3. TAPPEINERJEVA STEKLARNA	6
2. 1. 4. WOHAKOVA STEKLARNA	6
2. 1. 5. KASALOVA STEKLARNA	6
<b>2. 2. Penzion Büttner v lasti KARLA BÜTTNERJA</b>	<b>7</b>
<b>2. 3. Penzion Büttner v lasti JOVANA ANDREJKOVIĆA</b>	<b>9</b>
<b>2. 4. Penzion Büttner PO DRUGI SVETOVNI VOJNI</b>	<b>12</b>
<b>3. EKSPERIMENTALNI DEL</b>	<b>14</b>
<b>4. RAZPRAVA</b>	<b>20</b>
<b>5. ZAKLJUČEK</b>	<b>21</b>
<b>6. LITERATURA</b>	<b>22</b>

## 1. UVOD

O letovišču in klimatskem zdravilišču Büttner je malo znanega v kraju. Ljudje, ki so v njem delali ali se ga spominjajo, so na žalost preminuli, pisni viri pa niso ohranjeni. Nekaj več raziskovanj so posamezniki naredili ob 900-letnici kraja, ko so izdali kroniko Lovrenc skozi stoletja, vendar je to bil le eden izmed prispevkov in zato ni bil Penzion Büttner opisan posebej podrobno.

Na pobudo Občine Lovrenc na Pohorju smo se lotile raziskovanja tega področja z namenom, da na enem mestu zberemo vse podatke o zdravilišču in jih združimo v smiselno in pregledno celoto, ki bi bila dostopna tudi krajanom in drugim zainteresiranim.

Za prve informacije smo pobrskali po Slovarju slovenskega knjižnega jezika<sup>1</sup> in poiskali besede: klimatsko, letovišče in zdravilišče.

Klimatski – *nanašajoč se na klimo, podneben*: kraj ima ugodne klimatske pogoje; klimatske razmere.

Letovišče – *kraj, primeren, ustrezno urejen za preživljanje letnega dopusta, počitnic*.

Zdravilišče – *zdravstvena ustanova za zdravljenje bolnikov z določenimi boleznimi z izkoriščanjem naravnih okoliščin / klimatsko zdravilišče, ki ima ugodne podnebne razmere*.

Upale smo, da bomo pri lastnici današnjega Penziona dobile nekaj več informacij o prehajanju lastnikov in o preteklosti letovišča. Nameravale smo si ogledati knjigo Pohorske steklane, saj smo vedele, da so penzijske stavbe predhodno služile za namene steklane.

Za pomoč pri raziskovanju se bomo obrnile tudi na Pokrajinski arhiv v Mariboru.

Upamo, da bomo odkrile kakšna še nepoznana dejstva, fotografije, reklamna sporočila. Predvidevamo tudi, da bomo pri raziskovanju naletele na težave zaradi časovne oddaljenosti in vsesplošnega uničenja, ki ga je povzročila druga svetovna vojna. Vendar pa pričakujemo, da bomo skozi raziskavo dobile boljši vpogled v dogajanje v zvezi z zdraviliščem.

---

<sup>1</sup> Slovar slovenskega knjižnega jezika. (1994). str. 401, 489, 1654

## 2. VSEBINA

### 2.1. Kratek zgodovinski pregled – OD FUŽINE (1812) DO GOSTINSKEGA OBJEKTA (1894)

#### 2.1.1. HACKELBERGOVA FUŽINA

11. junija 1812 je Rudolf J. baron Hackelberg Landau ustanovil prvo fužino v današnji lovrenški občini. Stala je ob potoku Radoljna, ki je leta 1814 zaradi velikega naliva povzročila drsenje zemlje. Odnoslo je pisame Hackelbergove fužine.<sup>2</sup>

Rudolfa Jožefa Hackelberga nasledil Leopold baron Hackelberg. Leta 1825 Leopold fužino proda Ferdinandu Martinu Liebmannu pl. Rastu, lastniku falskega gradu.<sup>3</sup>

#### 2.1.2. ANDREJEVA STEKLARNA

Pergarečevo hubo, kot se je po domače reklo temu posestvu, kupi Maksimiljan Andre (Andree), celjski pravnik, od lastnika falskega gradu 5. julija 1833. Med leti 1833 in 1834 je na mestu, kjer je kasneje stal penzion Büttner, Maksimiljan Andre zgradil steklarno. K posestvu so spadale nekdanje fužine, stanovanjska hiša, gospodarsko poslopje, mlin in dve žagi.<sup>4</sup>

#### 2.1.3. TAPPEINERJEVA STEKLARNA

Po smrti dr. Andreja, so steklarno 2. aprila 1841 prodali na javni dražbi. Kupil jo je Mariborčan Andrej Tappeiner, ki je leta 1850 postal lovrenški župan.<sup>5</sup>

#### 2.1.4. WOHAKOVA STEKLARNA

5. oktobra 1853 je Tappeiner prodal steklarno Janezu Wohaku. Leta 1871 se je zopet ponovilo neurje in naredilo novo strugo reke Radoljne. Leta 1877 je steklarno prevzel Wohakov brat Ferdinand Wohak.<sup>6</sup>

#### 2.1.5. KASALOVA STEKLARNA

Čez tri leta jo je odkupil Jožef Kasal. Zaradi pomanjkanja goriva je steklarna 1. maja 1888 prenehala delovati. Jožef Kasal je leta 1894 umrl, njegova vdova pa je posest podarila svojemu nečaku, kapetanu Karlu Büttnerju.<sup>7</sup>

<sup>2</sup> Ruška kronika. (1985). str.: 386, 360

<sup>3</sup> Mlinarič, J. (1991). Lovrenc na Pohorju skozi stoletja, str.:150

<sup>4</sup> Minarik, F. (1966). Pohorske steklarne, str.: 202

<sup>5</sup> Minarik, F. (1966). Pohorske steklarne, str.: 203

<sup>6</sup> Minarik, F. (1966). Pohorske steklarne, str.: 205

<sup>7</sup> Minarik, F. (1966). Pohorske steklarne, str.: 206

## 2. 2. Penzion Büttner v lasti KARLA BÜTTNERJA

Karel Büttner je bil prvi podjetnik, ki se je v Lovrencu na Pohorju ukvarjal s turizmom. Posestvo, ki ga je podedoval, je segalo od Büttnerja, po celi širini doline ob reki Radoljni, do današnje Ceste vstaje. Za potrebe penziona je preuredil vsa nekdanja poslopja steklarne.

V stavbi današnjega gostišča Penzion Juli, ki se ga še drži domače ime Bitner, so bili v pritličju kuhinja, restavracija in salon ter knjižnica s čitalnico. V nadstropju so bile urejene sobe.

Na južni strani dvorišča je bila enonadstropna stavba, imenovana Rdeča vila, v kateri so bile sobe za goste. Stavba je bila zidana iz rdeče opeke – od tod tudi ime. V pritličju in prvem nadstropju je bilo po osem sob. Sobe so bile dvo ali tro posteljne.<sup>8</sup>

Vzporedno z Radoljno je bilo ob gostišču kegljišče, pred poslopjem pa park. Penzion je imel urejeno tudi igrišče s toboganom za otroke, za odrasle pa igrišče za tenis (lawn – tenis).<sup>9</sup>



Slika 1: Penzion Bitner (17. 9. 1909)

<sup>8</sup> Kanop, M. (1998). Predlog muzeja na prostem v Lovrencu na Pohorju, str.49

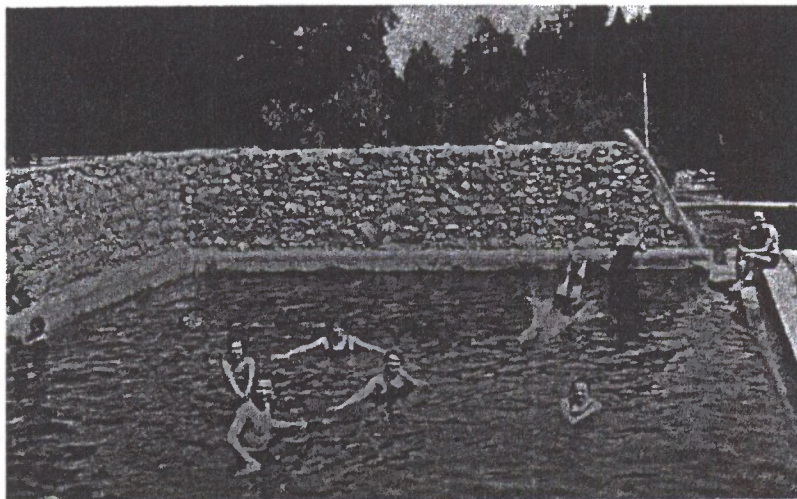
<sup>9</sup> Prospekt penziona Büttner, str. 2

K penzijskemu poslopiju so spadale še tri zgradbe, na obeh straneh ceste, ki vodi od središča Lovrenca na Pohorju do penziona Büttner. V »Hernhausu« (Ob Radoljni 81) je stanoval in delal Karl Büttner, v »Kselnhausu« (Ob Radoljni 71) pa so stanovali delavci in dninarji, ki so obdelovali polja in pomagali v penzionu. V stavbi ob Radoljni 76 je bil v pritličju hlev, v nadstropju pa stanovanje oskrbnika in žitnica.



*Slika 2: Hernhaus (27. 10. 1920)*

Na drugi strani dvorišča »Hernhaus«, proti Radoljni, je bil odprt bazen (24 x 12 m). Nad bazenom, v smeri proti Rdeči vili, je Karel Büttner zgradil hidrocentralo, ki je dajala elektriko penzijskim stavbam. Ob tej stavbi je bilo pritlično poslopije, ki so ga imenovali »glashaus«, in je služilo za gojenje rož.



*Slika 3: Bazen ob penzionu (iz prospekta)*



Iz prospekta Penziona Büttner izvemo, da se nahaja na 495 m nadmorske višine in da je bila povprečna letna temperatura v tistih časih 8–9 stopinj Celzija. Obdan je s »širokim in visokim sklopom Pohorja, zato je zavarovan pred hladnimi severnimi in vzhodnimi vetrovi in ima pravo sub-alpsko podnebje in zrak poln ozona.«<sup>10</sup> »Čudovito romantična okolica, sprehodi ob Radoljni in lepi izleti nudijo miren počitek utrujenim in okrevajočim po boleznih« pravi reklamno sporočilo.

K posestvu Karla Büttnerja je spadal tudi Gaj. To je bila promenada, po kateri je vodila pot, posuta z belim peskom. Po njej je bila prepovedana vsakršna vožnja, tudi z ročnim vozičkom. Breg ob poti je bil poraščen z mogočnimi drevesi, po njem pa so se vile steze, ob katerih so bile klopi za počitek letoviščarjev.<sup>11</sup>

Po prvi svetovni vojni je Karel Büttner začel razprodajati svoje posestvo. Posamezne parcele so pokupili domačini in tako so začeli od leta 1928 v Gaju graditi hiše. Penzion je prodal družini Andrejkovič, sam pa se je odselil v Avstrijo.

### **2. 3. Penzion Büttner v lasti JOVANA ANDREJKOVIČA**

Leta 1929 je Karel Büttner prodal ves kompleks svojemu prijatelju Jovanu Andrejkoviču iz Kikinde v Srbiji. Tega leta (razvidno po še obstoječih dokumentih v lasti gospe Darje Savič) je bilo predano prvo nakazilo, 1. 3. 1931 pa je bila izdana kupoprodajna pogodba, s katero je posestvo dokončno prešlo v last družine Andrejkovič.

Penzion je bil ta čas odprt vse leto, večina obiska pa se je vršila poleti in pozimi. Gostje so prihajali iz Srbije, Avstrije, Nemčije, Hrvaške in Madžarske.<sup>12</sup> Prihajale so predvsem družine z otroki, ki so si ponavadi privoščile štrinajstdnevne počitnice. Takim počitnicam so rekli Sommerfrisch, domačini pa so zaradi tega letoviščarje imenovali »zomerfrišarje«.<sup>13</sup>

Gostje so se sprehajali po bližnji in daljni okolici penziona in pri okoliških kmetih odkupovali maline, gobe in jagode. Na kmetijah so jim postregli tudi s kislim mlekom. Udeležili so se lahko organiziranih izletov z avtomobilom, ki je bil last družine Andrejkovič. Tudi pozimi je penzion poskrbel za svoje goste, saj so bila v Lovrencu urejena smučišča in smučarska skakalnica. Že pred drugo svetovno vojno je krajevno turistično društvo organiziralo priljubljene smučarske tekme.<sup>14</sup>

<sup>10</sup> Prospekt penziona Büttner, str. 2

<sup>11</sup> Mlinarič, J. (1991). Lovrenc skozi stoletja, str. 164

<sup>12</sup> Žučko, T., Ferletič, R. (1998). Račji dvor, Muzej na prostem – Maribor, str. 7

<sup>13</sup> Kanop, M. (1998). Predlog muzeja na prostem v Lovrencu na Pohorju, str. 49

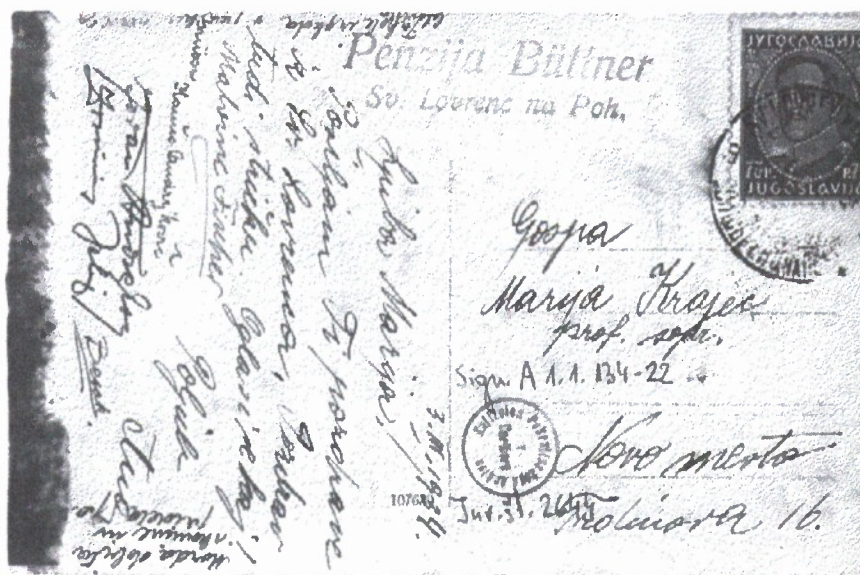
<sup>14</sup> Kanop, M. (1998). Predlog muzeja na prostem v Lovrencu na Pohorju, str. 50

V sklopu penziona so gostje lahko uporabljali bazen, kegljišče, igrišče za tenis, knjižnico s čitalnico, igrišče za otroke, kopali so se v Radoljni ali igrali ob slabem vremenu družabne igre v salonu. Občasno pa so bile organizirane tudi gledališke predstave ali kino na prostem.



3 Pod lipami - park

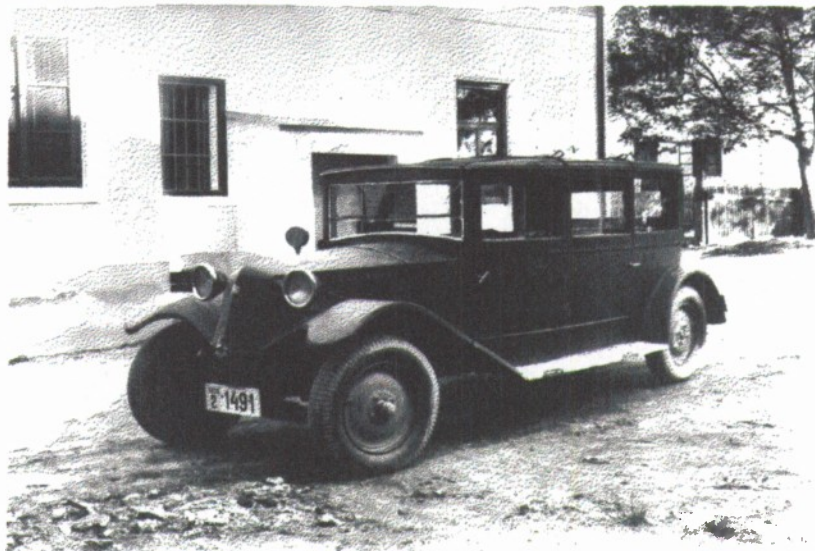
Slika 4: Pod lipami - park (odposlana 1934. leta)



Slika 5: Besedilo na razglednici: »... takole izgleda v parku novega letovišča ...« (odposlana 1934. leta)

Za goste je skrbelo številno osebje, poleg domačinov so v penzionu delali tudi Hrvati in Čehi. Bili so predvsem sezonski delavci, ki so jih zaposlovali po potrebi, Penzion pa je imel tudi svojega postrežčka.

Goste so na železniški postaji pričakali s konjem in kolesljem in jih pripeljali do penziona. Od leta 1930 pa je obrtnik Otmar Fomezzi opravljal organiziran avtobusni prevoz iz Maribora do Lovrenca.<sup>15</sup>



*Slika 6: Prevoz iz Rute do Lovrenca (l. 1935)*

Omenili smo že »glashaus«, stekleno poslopje, ki je bilo namenjeno gojenju rož. Andrejkovič je v njem razmnoževal in vzgajal dalije. Ukvarjanje z rožami pa mu je prinašalo zaslužek, saj jih je tudi izvažal.

V času Andrejkoviča je Dravska banovina uradno razglasila Lovrenc za klimatsko zdravilišče. Penzion je imel naziv: letovišče in klimatsko zdravilišče.

Lovrenc na Pohorju se je v času Dravske banovine omenjal kot »Največe ljetovališče na Pohorju. Ljepe šetnje i izleti po šumama Pohorja. Sport, ribolov.«. Sezona je trajala vse leto, Penzion Büttner je imel 80 ležišč, cena penziona pa je bila od 35 do 60 din.<sup>16</sup>

V drugem turističnem prospektu, verjetno iz kasnejšega časa, pa najdemo podatek, da ima Penzion Büttner samo 40 ležišč. Lovrenc je opisan kot prijeten trg in planinsko letovišče.<sup>17</sup>

Prav tako smo iskali tudi v Krajevni leksikonu Dravske banovine, da bi našli letnico podelitve tega naziva, pa smo našli samo omembo: »Prijetno pohorsko letovišče z udobnostmi za tujce (pension ob Radoljni, ki ga posečajo predvsem Vojvodinci).«<sup>18</sup>

<sup>15</sup> Kanop, M. (1998). Predlog muzeja na prostem v Lovrencu na Pohorju, str. 49

<sup>16</sup> Pregled važnjih letovališta, kupališta in banja u Dravskoj banovini. Pokrajinski arhiv Maribor, Drobní tiskí, 11/30

<sup>17</sup> Zemlja odmora i rasonode Slovenija. Letovališta i lečilišta. Pokrajinski arhiv Maribor, Drobní tiskí, 11/30

<sup>18</sup> Krajevni leksikon Dravske banovine. (1937), str. 424

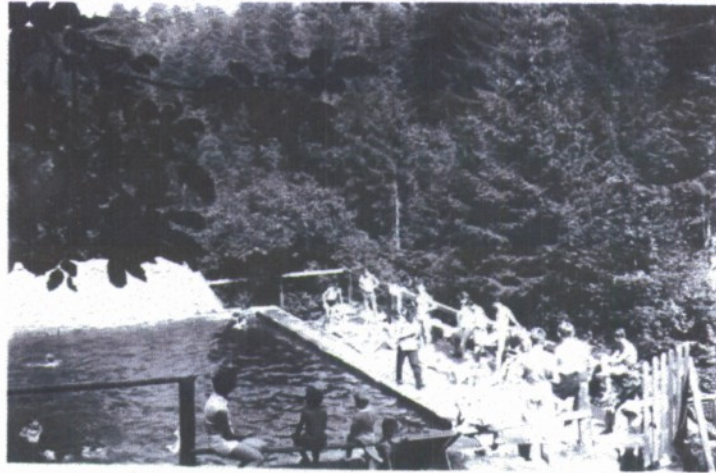
## 2. 4. Penzion Büttner PO DRUGI SVETOVNI VOJNI

Ob začetku druge svetovne vojne je družina Andrejkovič zaradi židovskega porekla pobegnila iz Lovrenca. Po vojni so bile stavbe nacionalizirane in vanje so se naselili stanovalci.

Leta 1952 se je Turistično gostinsko podjetje Lovrenc lotilo akcije, »da bi turistični Lovrenc na Pohorju postal zopet priljubljeno letovišče in klimatsko zdravilišče ter zimskošportni center. V ta namen obnavljajo objekt bivšega, splošno znanega pensiona »Büttner«. Prva etapa teh obnovitvenih del je že dokončana, tako da je objekt »Restavracija« z dvema povsem sodobno opremljenima dvoranama, kuhinjo in tujskimi sobami bil izročen prometu 5. aprila t. l. s svečano otvoritvijo.«<sup>19</sup> Tega leta so nameravali obnoviti še ostale tri objekte, ki spadajo h kompleksu pensiona Büttner, ter smučarsko skakalnico, ki bi v Lovrenc zopet pripeljala turiste. V penzionu Büttner je bilo obnovljenih 12 sob za goste, ob otvoritvi pa so odkrili tudi napis na spominski marmornati plošči: »Delovnemu ljudstvu v oddih in razvedrilo«.

<sup>19</sup> Nimski. (1952). Lovrenc na Pohorju in njegovi turistični načrti. V: Vestnik Maribor, VII, 89,15. 4., str. 3

Za obnovo Büttnerja in turistično dejavnost v Lovrencu sta bila najbolj zaslužna direktor Gostinskega podjetja Otmar Fornezi in publicist Franjo Novak, ki je v turistični publikaciji Po Jugoslaviji reklamiral lovrenški turizem. Poskrbela sta tudi za obnovo bazena in Rdeče vile. Penzion je imel zaposlene štiri ljudi, glavna sezona pa je bila poleti. Gostje so bili predvsem Dalmatinci in Zagrebčani, saj je v tistem času družba dajala sindikalne popuste za 14-dnevno letovanje.<sup>20</sup>



*Slika 7: Bazen ob penzionu (posneto l. 1950)*

Prospekt Pohorja<sup>21</sup> iz leta 1957 omenja tudi Penzion Pohorje (Bitner), ki je imel v tem času 30 postelj. Cena penziona v glavni sezoni je bila 600 din, izven sezone pa 400.

Leta 1958 je v časopisu Večer izšel članek o obnovitvi Turističnega društva v Lovrencu na Pohorju. »Da bi obnovili društvo, so sklicali občni zbor, ki je bil dobro obiskan. Pogovorili so se o bodočem delu društva. Novemu društvenemu odboru so nakazali kopico koristnih predlogov kot: ureditev krajevnih cest, sprehajališč, ureditev hiš, vrtov, letnega kopališča, smučarske skakalnice in žičnice, postavitve smernih in napisanih tabel in kačipotov.«<sup>22</sup>

Po letu 1960 je vir turistov usahnil in Bitner je postal navadna gostilna.

<sup>20</sup> Mlinarič, J. (1991) Lovrenc na Pohorju skozi stoletja 1091-1991, str. 164

<sup>21</sup> Prospekt Pohorje. (1957).

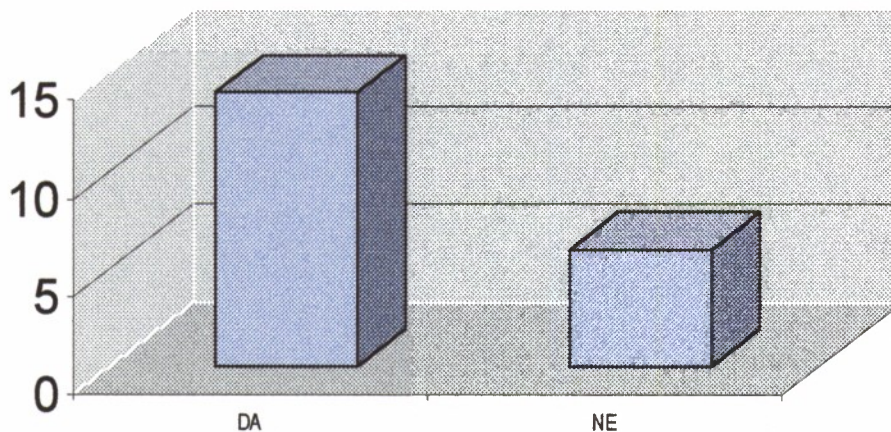
<sup>22</sup> (1958/II). Obnovili so turistično društvo. V: Večer, XIV, 279, 3. 12., str. 4.

### 3. EKSPERIMENTALNI DEL

#### ANALIZA ANKETNEGA VPRAŠALNIKA

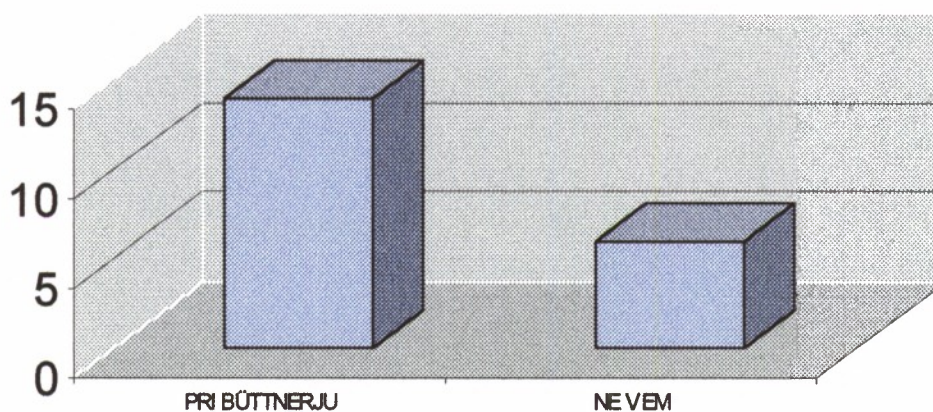
Ankete smo razdelili dvajsetim občanom, starejšim od sedemdeset let. Ob vseh vprašanjih, razen enem, smo pustili prazen prostor, da bi lahko anketiranci opisovali odgovore in obudili spomin na mlada leta. Pri enajstem vprašanju smo podali pet možnih odgovorov. Podatke v vmjenih vprašalnikih smo obdelale s pomočjo grafov in ob njih analizirale odgovore.

1. Ali veste, da je bilo včasih v Lovrencu klimatsko zdravilišče?



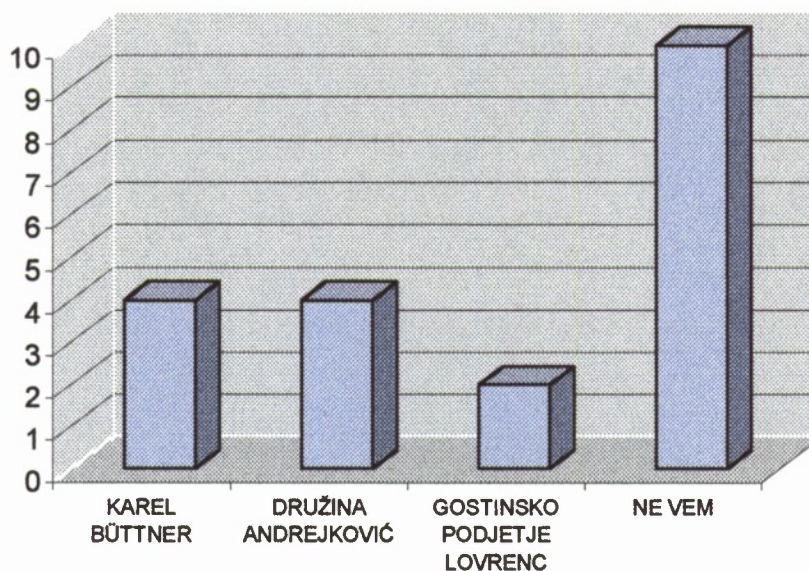
Za klimatsko zdravilišče je vedelo 15 anketirancev.

2. Ali morda veste, kje je bilo?



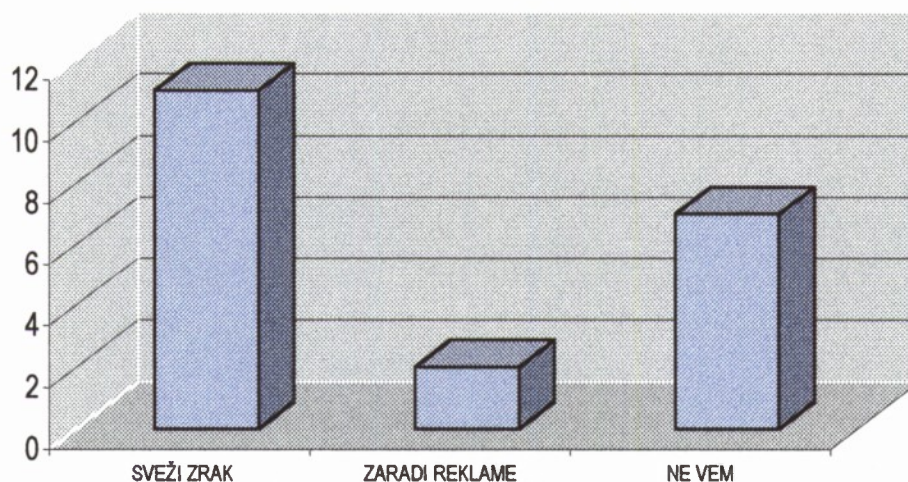
Vsi anketiranci, ki so vedeli za obstoj zdravilišča, so tudi vedeli za lokacijo le-tega.

## 3. Kdo je bil lastnik tega zdravilišča?



Pri tem odgovoru so anketiranci našli vse lastnike v različnih časovnih obdobjih in sicer: Karel Büttner (4 odgovori), družina Andrejkovič (4 odgovori), Gostinsko podjetje Lovrenc (2), deset občanov pa ni vedelo za lastnike.

## 4. Zakaj se je imenovalo klimatsko zdravilišče?



Dvanajst anketirancev je menilo, da je bil Penzion Büttner razglašen za klimatsko zdravilišče zaradi svežega in neonesnaženega zraka, dva sta predvidevala, da zaradi reklame, 6 anketirancev pa ni vedelo vzroka.

## 5. Kako je izgledal in kaj vse je spadalo pod ta kompleks?

Našteti odgovori:

PENZION: 11

BAZEN: 9

RDEČA VILA: 8

HERNHAUS: 3

KSELNHAUS: 5

GLASHAUS: 2

GAJ: 2

HIDROELEKTRARNA: 1

KLET: 1

KEGLJIŠČE: 1

LETNI VRT: 3

Izgled zdravilišča:

OBJEKTI SO STALI V LEPEM IN UREJENEM OKOLJU: 3

Skupni vtis, ki so ga dali odgovori, je, da so objekti stali v lepem in urejenem okolju, pod ta kompleks pa so spadali: penzion, bazen, Rdeča vila, Hernhaus, Kselnhaus, glashaus, Gaj, hidroelektrarna, klet, kegljišče in letni vrt.

## 6. Ali je Penzion služil še za kakšne druge namene (zabave, igre)? Opišite jih!

Našteti odgovori:

GLASBA IN PLES (VESELICE, SILVESTROVANJA, PUSTOVANJA, SOBOTNI PLESI): 7

IGRE: 2

ŠPORT (KEGLJANJE, PLAVANJE, TENIS, SPREHODI, IZLETI, LOV, RIBOLOV): 5

Najbolj pogost odgovor je bil, da je bil Penzion velikokrat prizorišče sobotnih plesov, veselic, praznovanj. Veliko vlogo je pri obiskovalcih igral šport, predvsem plavanje, kegljanje, izleti,... Dva anketiranca sta omenila tudi igre, ki so jih igrali domačini in gostujoče skupine, ena od njiju pa se je spomnila celo naslova igre: Glejte, že sonce zahaja.



## 7. Kdo so bili gostje klimatskega zdravilišča?

Našteti odgovori:

AVSTRIJCI: 4

NEMCI: 2

ITALIJANI: 3

ČEHI: 1

POLJAKI: 1

HRVATJE: 9

MADŽARI: 4

VOJVODINCI: 1

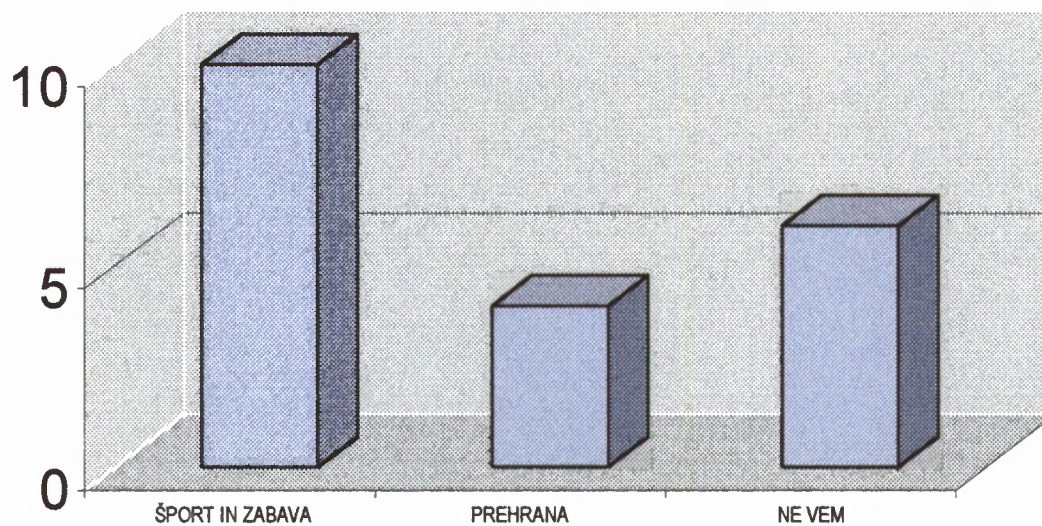
SRBI: 5

SLOVENCİ: 1

BOLNIKI IN STAREJŠI LJUDJE, DRUŽINE Z OTROKI: 1

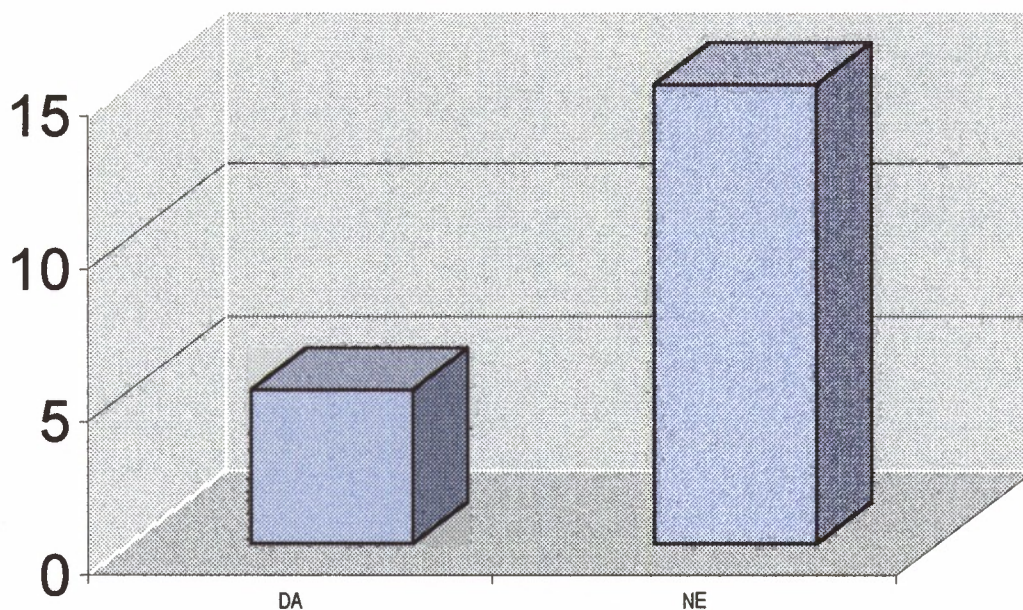
Gostje klimatskega zdravilišča in letovišča so bili predvsem Hrvatje, Srbi, Madžari, Avstrijci, Italijani, Nemci. Po enkrat so anketiranci omenili Čehe, Poljake, Vojvodince, Slovence in bolnike, starejše ljudi in družine z otroki.

## 8. Kakšne dejavnosti je Penzion nudil svojim gostom?



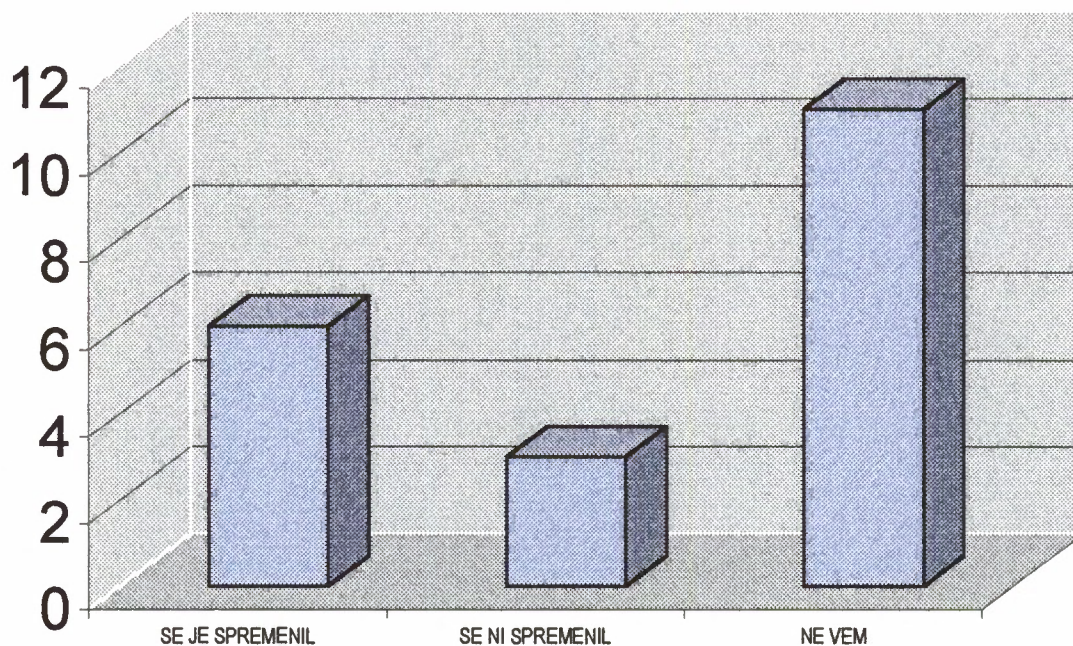
Deset občanov je menilo, da je bila glavna dejavnost, ki jo je Penzion nudil svojim gostom, šport in zabava, štiri, da je bila to prehrana, šest pa jih ni vedelo odgovora.

## 9. Ali ste kdaj sami obiskali to zdravilišče?



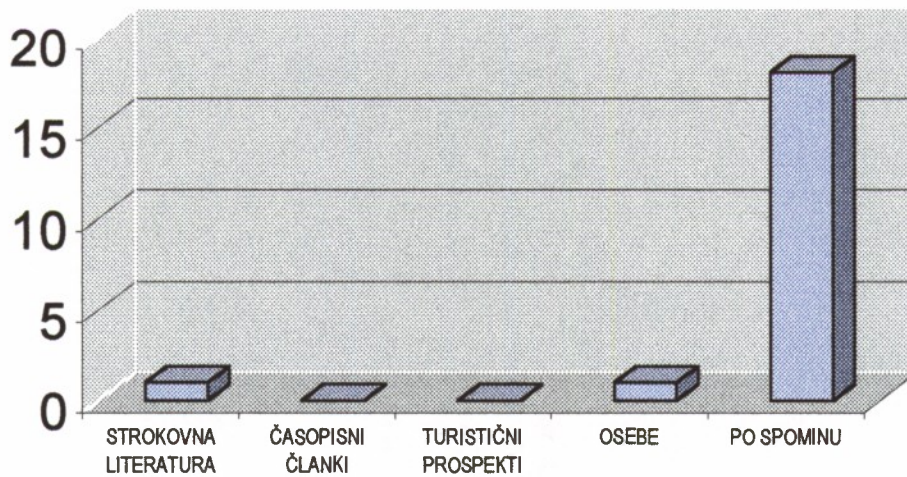
Večina (15) vprašanih ni obiskala zdravilišča, pet pa se ga spominja z lepimi vtisi.

## 10. Kaj se je dogajalo s Penzionom med obema vojnama?



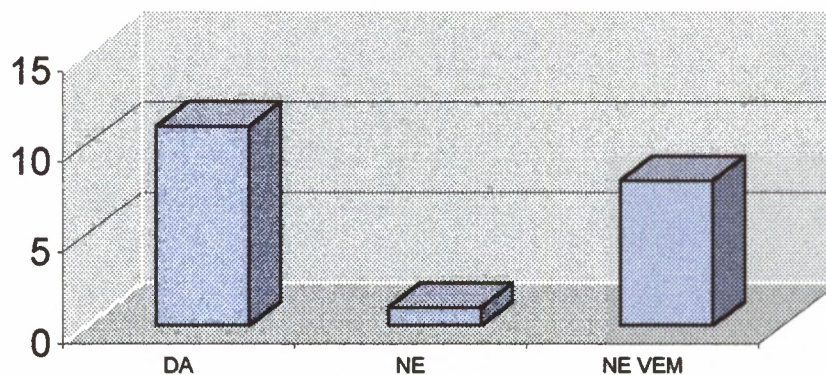
Enajst občanov ni vedelo za dogajanje z zdraviliščem med obema vojnama, štirje so menili, da je kompleks obratoval, šest pa, da je počasi propadal.

## 11. Viri informacij:



Po en anketiranec sta navedla strokovno literaturo in drugo osebo kot vir informacij, 18 vprašanih pa je odgovarjalo po spominu.

## 12. Ali se vam zdi danes ta lokacija primerna še za kaj drugega kot samo za gostinski objekt?



Enajst odgovorov se je glasilo, da je lokacija tudi danes primerna še za kakšno drugo dejavnost kot samo za navadni gostinski objekt, eden anketiranec je bil zadovoljen z današnjo situacijo, osem se jih ni opredelilo.

## 4. RAZPRAVA

Po pregledu vseh pisnih virov smo ugotovile, da je bila na mestu poznejšega Penziona Büttner zgrajena Hackelbergova fužina, ki je skozi leta spreminjala lastnike in podobo. Razvoj steklarne opisuje knjiga Pohorske steklarne (F. Minžnik).

Leta 1894 je steklarna prešla v last Karla Büttnerja, ki je prostore preuredil v penzijske namene. V času Dravske banovine je Penzion dobil naziv »letovišče in klimatsko zdravilišče«. Po drugi svetovni vojni je turistična dejavnost, kljub trudu posameznikov, upadala in Penzion je postal navadna gostilna.

To tematiko so raziskali ob 900-letnici obstoja Lovrenca na Pohorju in prispevek o tem objavili v kroniki Lovrenc skozi stoletja. Vrednost tega prispevka je predvsem v tem, da so o letovišču povprašali starejše občane, ki jih sedaj na žalost več ni.

Vsi avtorji, ki so se kasneje ukvarjali z zgodovino Penziona in turistične dejavnosti v Lovrencu na Pohorju, so se obračali na ta prispevek v lovrenški kroniki. Zato je bilo le malo novih informacij, ki smo jih lahko povzeli od njih.

Nekaj podatkov, ki so se nanašali na čas po drugi svetovni vojni, smo dobile iz člankov v časopisu Večer in Vestnik Maribor.

V pisnih virih smo našle dve fotografiji, vendar pa smo jih še več odkrile v Pokrajinskem arhivu Maribor in v zasebnem arhivu učiteljice iz naše šole.

Med raziskovanjem smo dobile informacijo, da v Gradcu v Avstriji živi potomka drugih lastnikov Penziona Büttner, ki ima več podatkov o letovišču in najverjetneje tudi fotografije v zvezi z njim. Prav tako smo tudi ugotovile, da je v Univerzitetni knjižnici Maribor na domoznanskem oddelku pisno gradivo, napisano v gotici. Preverjanje teh podatkov bi zahtevalo zahtevnejšo in obširnejšo raziskavo, vendar pa bi najverjetneje dalo kakšne pomembne informacije.

## 5. ZAKLJUČEK

S pomočjo odgovorov, ki so nam jih posredovali anketiranci in s pisnimi viri, smo ugotovile, da Penzion ni nudil svojim gostom le razvedrila v bazenu, ampak tudi razne športne aktivnosti, sprehode, izlete, kulturne prireditve, plese. Spoznale smo, da bi verjetno Penzion deloval in razvijal svojo turistično dejavnost še veliko časa, če ne bi vmes posegla druga svetovna vojna in politične spremembe. Presenetilo nas je poznavanje Lovrenca širom domovine in tujine, saj je nekdo celo dejal, da je bil bolj znan od Maribora.

Ob zaključku dela ugotavljamo, da smo se lotile težke naloge, saj smo morale iskati informacije na najrazličnejše načine in potem drobce le-teh združiti in urediti po kronološkem zaporedju. Vendar ugotavljamo, da smo svoj namen dosegle.

V razmislek o nadaljnjih raziskavah pa dajemo idejo o možnostih povmitve naziva letovišče in klimatsko zdravilišče Penzionu Bitner.

## 6. LITERATURA

1. Kanop, M. Diplomaska naloga: Predlog muzeja na prostem v Lovrencu na Pohorju, Ljubljana, 1998.
2. Minarič, F. Pohorske steklane. Maribor: Obzorja, 1996.
3. Mlinarič, J. Lovrenc na Pohorju skozi stoletja 1091–1991. Lovrenc na Pohorju: KS Lovrenc, 1991.
4. Nimski. Lovrenc na Pohorju in njegovi turistični načrti. V: Vestnik Maribor, 15. 4. 1952, VII, 89, str. 3.
5. Obnovili so turistično društvo. V: Večer, 3. 12. 1958/II, XIV, 279, str. 4.
6. Pregled važnijih letovališta, kupališta i banja u Dravskoj banovini. Ljubljana: Zveze za tujski promet u Sloveniji. Maribor: Tujsko-prometne zveze. Dostopno v: Pokrajinski arhiv Maribor, Drobni tiski, 11/30.
7. Slovar slovenskega knjižnega jezika. Ljubljana: DZS, 1994.
8. Strašnik, L. Prospekt Pension Büttner. Maribor: Podravske tiskarne.
9. Prospekt Pohorje. Maribor: Mariborska tiskarna. Pokrajinski arhiv Maribor, Drobni tiski, 11/1.
10. Žučko, T., Ferletič, R. (1998). Račji dvor, Muzej na prostem – Maribor. Bilten 4. ZVNKD Maribor.

## PRILOGE

- ❖ Anketni vprašalnik.
- ❖ Prospekt Pohorje.
- ❖ Prospekt Pension Büttner.
- ❖ Pregled važnijih letovališta, kupališta i banja u Dravskoj banovini.

## ANKETNI VPRAŠALNIK

Spoštovani!

Smo osmošolci iz OŠ Lovrenc na Pohorju in delamo raziskovalno nalogo z naslovom Penzion Büttner – letovišče in klimatsko zdravilišče. Radi bi pridobili čimveč podatkov o zgodovini nastanka, o lastnikih, o samem kompleksu, o zaposlenih, ...

Na Vas se obračamo z željo, da nam odgovorite na čimveč vprašanj. Vprašanja so prostega tipa, razen enega, ki ima ponujene odgovore. Anketa je anonimna, če pa želite, se lahko na koncu podpišete (v primeru, če ste pripravljeni dati intervju ali na vpogled fotografije ali drug pisni material).

Hvala za razumevanje!

1. Ali veste, da je bilo včasih v Lovrencu klimatsko zdravilišče?
2. Ali morda veste, kje je bilo?
3. Kdo je bil lastnik tega zdravilišča?
4. Zakaj se je imenovalo klimatsko zdravilišče?



5. Kako je izgledal in kaj vse je spadalo pod ta kompleks?

6. Ali je Penzion služil še za kakšne druge namene (zabave, igre)? Opišite jih!

7. Kdo so bili gostje klimatskega zdravilišča?

8. Kakšne dejavnosti je Penzion nudil svojim gostom?

9. Ali ste kdaj sami obiskali to zdravilišče? Kakšni so vaši spomini nanj?

10. Kaj se je dogajalo s Penzionom med obema vojnama?

---

11. Prosimo vas, da na tem mestu napišete vir svojih informacij:

a) strokovna literatura \_\_\_\_\_

b) časopisni članki \_\_\_\_\_

c) turistični prospekti \_\_\_\_\_

d) osebe \_\_\_\_\_

e) drugo \_\_\_\_\_

12. Ali se vam zdi danes ta lokacija primerna še za kaj drugega kot samo za gostinski objekt?

Hvala za sodelovanje!

Če želite, se podpišite: \_\_\_\_\_

POSETITE GOSTOLJUBIVU ŠTAJERSKU  
I KORUŠKU!

# POHORJE

ČRNI VRH 1543 m

S GLAVNIM ISHODIŠTEM

# MARIBOR 274 m

POHORJE je prijalno sredogorje, koje se proteže u dužini preko 50 km od Maribora do Dravograda na krajnjem severu Slovenije. Poznato je kao odlično visinsko, klimatsko i vazdušno lečilište, letovalište i zimovališta. Udobno uređeni planinski domovi omogućuju radnom čoveku divan odmor u svako doba godine. Pohorje je jedinstven kraj za zimske sportove s idealnim skijaškim terenima u čarobnoj prirodi. Divni izleti i šetnje od jednog planinskog doma do drugog kroz prostrane šume i preko vrhova s dalekim vidicima.

Iskhodište za Pohorje: Maribor i sve železničke stanice oko Pohorja.

Svi domovi otvoreni su preko cele godine.

Autobusna veza sa Pohorjem svakog dana.

MARIBOR (82.600 stanovnika) leži na Dravi i železničkoj pruzi Wien-Maribor-Ljubljana-Trst. Povezan železnicom i autobusima s Dravskom dolinom, Koruškomo (Slovenj Gradec), Pohorjem, Celjem, Rogaškom Slatinom, Ljubljanom, Ptujem i direktnom vezom preko Zidanog mosta sa Zagrebom i Beogradom, vinorodnim Slovenskim goricama (štajerska vina). Privredni i kulturni centar Štajerske. Tvornice, škole, pozorište, bioskopi, muzej, umetnička galerija, biblioteke, akvarij itd. Jedinstveno kupalište na Mariborskom otoku. Jezero na hidrocentrali s veslačkim i ostalim vodnim sportovima. Autoput na Pohorje. Na istočnom Pohorju, na turističkom centru žičara u pogonu. Uspinjača iz Maribora na Pohorje u izgradnji.

CAMPING u Breslernici kraj jezera na hidrocentrali.

Površina 7000 m<sup>2</sup>, leži na livadi kraj Drave, mogućnost parkiranja, pitka voda, umivaonica, tuš, kupanje u Dravi, sanitarije, električna, kuvanje na elektriku, lov i ribolov, sportske naprave, čamci, gostiona 100 m, buffet, PTT 2500 m, železnička stanica Maribor 5 km, onda autobusom do Bresternice, izleti na Pohorje i čamcem po Dravi. Informacije Turističko društvo Maribor. Hrana u gostioni — 3 obroka — 350 din.

Pristojbina: prostor 40 din od šatora, deca 20 din, turistička taksa 20 din, parkiranje 10—100 din. Članovi sindikata 50 % popusta. Camping otvoren čitavu letnu sezonu.

## IZLETI:

Kalvarija (25 minuta), brdo s vinogradima i lepim šumama, pogled na grad i okolinu.

Trnje ribatki (preko gradskog parka), leti veslanje, zimi klizanje.

Mariborski otok (kupalište, restoran) kraj Kamnice. Redovita autobusna veza s Mariborom.

Kamnica (45 minuta), vinogradi, voćnjaci, izletničke gostione.

Jezero kod hidrocentrale Mariborski otok: veslanje, jedrenje.

Osetov »Grič« (1 sat), pogled na Pesničku dolinu i severno zaleđe Maribora, autoput.

Malečnik (1 sat), šetnja kraj Drave ispod Mejskog brda.

Malečnica Gorca s vinogradima, pogled na Dravsko polje i vinograda između Drave i Pesnice, izletnička gostiona »Pod klancem«.

Naselja ispod Pohorja: Radvanje, Razvanje, Hoče, Reka, Pekre, Limbuš (izletničke tačke i polazna mesta za istočno Pohorje), izletničke gostione.

Poštela (Pohorje, 2 sata od Maribora), stara keltska naseobina, još se vide nasipi.

Ruše (fabrika azolnih jedinjenja), Fača (hidrocentrala).

LOVRENC NA POHORJU, Ribnica na Pohorju, Radlje, Muta, Dravograd, Slovenj Gradec (izletničke i polazne tačke za zapadno Pohorje).

PTUJ (1 sat vožnje autobusom), grad s mnogim muzejima rimskih iskopina i letovališta Borl (12 km od Ptuja), srednjovekovni grad s muzejem i modernom uređenim pansionom ugostiteljskim preduzećem.

Slovenske gorice, vinogradi, voćnjaci, privlačna sela.

Lečilišta: Slatina Radenci, Rogaška Slatina, Dobrna, Kotuljska Slatina (Rimski vrelci) itd.

Makoše (250 m), u blizini je baročni dvorac Statenberg — Dom ob Dravinji.

Mariborski leden: svake godine velika revija privrednog i kulturnog života Podravja i Pomurja: industrijske, zanatske, trgovinske, vinarske, voćne, šumarske, povrtarske, turističke i druge brojne specijalne izložbe, zabavni park, sportske priredbe.

## HOTELI, RESTORANI, KAVANE, BAROVI, GOSTIONICE

Hotel »Orel«, Maribor: prvoklasan, 42 soba, 60 kreveta, sobe s telefonima, svetlosni signali, lift, komfor, centralno grijanje, tekuća topla i hladna voda, kupatila, restoran, kavana na terasi, koncerti. Soba s krevetom 420 do 550 din. Pansion 1200—1600 din. Telefon 22-20.

Hotel »Zamorec«, Maribor: 36 soba, 50 kreveta, centralno grijanje, tekuća topla i hladna voda, kupatila, restoran, bašta. Soba s krevetom 280 do 400 din. Pansion 900—1100 din. Telefon 29-89.

Hotel »Turist«, Maribor: 64 soba, 102 kreveta, centralno grijanje, tekuća hladna voda, kupatila. Soba s krevetom 280 do 450 din. Pansion 910 do 1500 din. Telefon 38-85.

Restoran »Novi svet« s prenočištem, Maribor: bašta, riblje i ostale srpske specialitete, dalmatinska vina. Telefon 36-97.

Restoran »Branik«, Maribor: prenočišta za sportiste takmičare, letna bašta s basenom, plesnište u bašti. Telefon 36-65.

Kavana »Astoria«, Maribor: dancin, letna bašta, muzika u kavani, leti u bašti. Telefon 38-66.

Velika kavana, Maribor: restoran, kavana, buffet, muzika. Telefon 39-42. Klnokavana Maribor: kavana, restoran, bar, kuglana. Telefon 39-69.

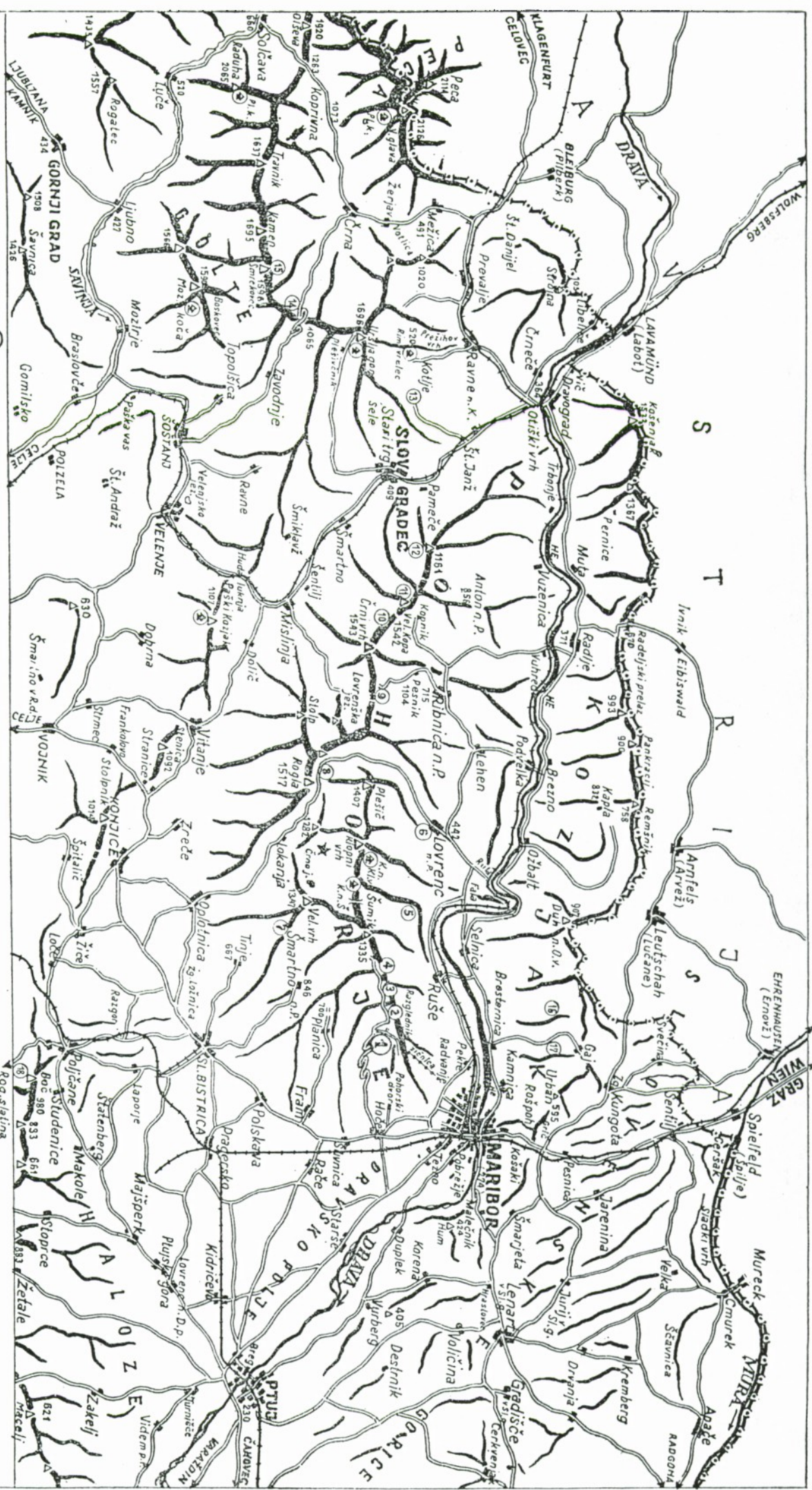
Osim pomenutih renomiranih ugostiteljskih poduzeća ima Maribor gostionice i restorane u svim delovima grada (restavracija Rotovž, restavracija Koper, restavracija Mariborski dvor, Vinski hram, kavana »Jadran«, brezalkoholna restavracija »Soča«, Kolodvorska restavracija itd.).

## CENE PANSIONA 1957. GOD.

Mesto — naziv preduzeća	Broj kreveta	Cene pansionu	
		u glavnoj sezoni	van glavne sezone
<b>ISTOČNO POHORJE</b>			
Pošarski dom (910 m) . . . . .	94	700—800	600—700
Železničarski dom (1076 m) . . . . .	67	650—750	550—650
Dom »Miloša Zidanška« (1030 m) . . . . .	45	550—700	450—600
Dom »Planinka« (890 m) . . . . .	60	550—600	500—550
Dom »Jeika« (958 m) . . . . .	30	600—730	500—550
Mariborska koča (1080 m) . . . . .	38	Čl. PD 430	ostali 500
Kagerjev dom (1080 m) . . . . .	40	600	500
Dom »Zarja« (1200 m) . . . . .	30	600	500
Tinetov dom (Ruška koča) (1230 m) . . . . .	20	Čl. PD 400	ostali 450
Pansion »Lobnica«, p. Ruše (950 m) . . . . .	16	550	450
Koča »Pri treh krajjih« (1200 m) . . . . .	17	400	250
Koča na Pesku (1382 m) . . . . .	32	450	400
Koča nad Šumikom (1125 m) . . . . .	10	450	400
<b>LOVRENC NA POHORJU (505 m)</b>			
Pansion »Pohorje« (Bitner) . . . . .	30	600	400
Hotel »Jelen« . . . . .	40	650	550
<b>ZAPADNO POHORJE</b>			
Ribniška koča (1530 m) . . . . .	30	Čl. PD 580	ostali 650
Koča na Kremžarjevem vrhu (1161 m) . . . . .	10	600	500
Dom pod Veliko kopo, na Pungartu (1377 m) . . . . .	32	600	500
Partizanski dom, p. Slov. Gradec . . . . .	52	650	500
<b>KARAVANKE</b>			
Poštni dom pod Plešivcem . . . . .	10	600	500
Koča Podpeca (Plkovo) (986 m) . . . . .	12	450	500
Dom na Uršnji guri (1696 m) . . . . .	42	600	500
<b>SLOVENJ GRADEC (409 m)</b>			
Restoran »Pohorje« sa prenočištem . . . . .	30	750	550
Restoran »Korotan« sa prenočištem . . . . .	42	650	550
<b>RAVNE NA KOROSKEM</b>			
Dom železarjev . . . . .	17	650—750	550—650
<b>KAMNISCKE ALPE</b>			
Koča na Smrekovcu (1377 m) . . . . .	42	550	450
<b>KOZJAK</b>			
Koča na Zavarjevem vrhu (924 m) . . . . .	32	Čl. PD 480	ostali 550
<b>RADLJE OB DRAVI</b>			
Restoran »Kozjak« sa prenočištem . . . . .	14	500	450
<b>BOČ (659 m)</b>			
Dom na Boču . . . . .	30	550	450
<b>SLOVENSKA BISTRICA</b>			
Restoran »Planina« sa prenočištem . . . . .	25	650	550

ŠTAJERSKA I KORUŠKA VAS ZOVU U POSETU!

Izdavač: Gostinska zbornica Maribor · Tiskaru: Mariborska tiskarna, Maribor.



**1** Turistični center - vzhodno Pohorje:  
 Poštarski plan. dom (910 m)  
 Železničarski plan. dom (1076 m)  
 Plan. dom "Miloša Zidanska" (1030)  
 Počtniški dom. Planinka (890) — Pohorska vzpenjača 330-1050.

**2** Mariborska kočča (1080 m)  
**3** Počtniški dom "Jelka" (958 m)  
**4** Koča ob žičnici (900 m)  
**5** Sanatorij (700 m)

**6** Kagerjev dom (1080 m)  
**7** Počtniški dom "Zajca" (1200 m)  
**8** Ruška kočča — Tinec dom (1250 m)  
**9** Pension "Lobnica" (950 m)  
**10** Pension "Pohorje" (Bihner) (400 m)

**11** Koča n. Kremžarjevem vrhu (1161 m)  
**12** Koča n. Tuzilovem vrhu (770 m)  
**13** Koča na Boču (650 m)  
**14** Pl. d. p. Treh kraljih (1191 m)  
**15** Pl. d. na Plešivcem (800 m)  
**16** Pl. d. na Slemenu (Št. Vid) 1065  
**17** Koča n. Smerkovcu (1377 m)  
**18** Koča n. Žavečjevem v. (915 m)  
**19** Koča n. Tojzlovem vrhu (770 m)

★ bojišče Pohorskega bataljona "Trije žebji" — gorski grebeni z vrhom — železnica — avto-c.

Izdala : Goslinska zbornica za okraj Maribor. 1957. Merilo - 1:555500 0 5 10 km Izdaljal M. Wernk. 1957.



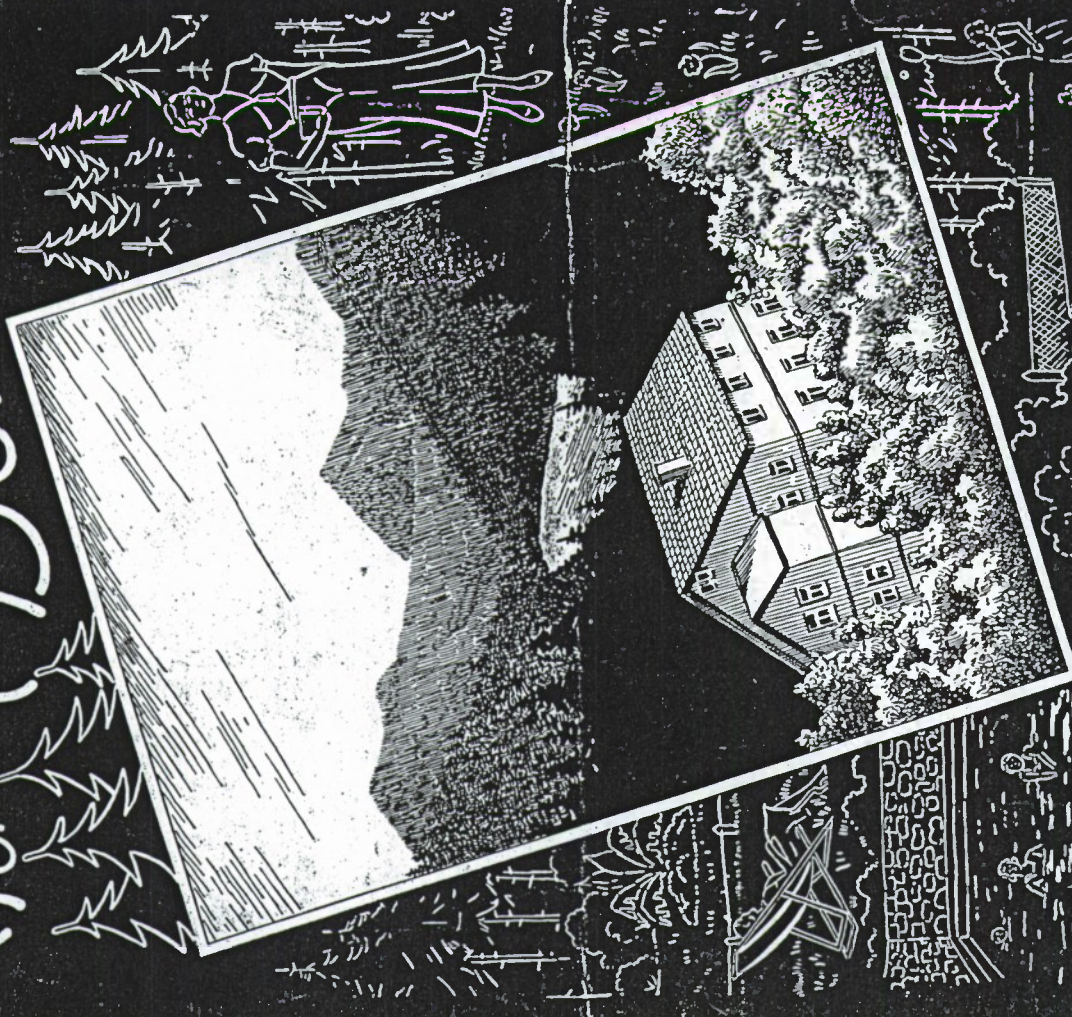
Terasa — Terrasse

Bassin 24x12 m sind ein wahres Heilmittel für jedermann, der meistens gepflegte Park aber ladet von selbst zu bequemem Ausruhen ein.

- Den P. T. Gästen steht für Unterhaltungen und Belustigungen der Saal der Pension zur Verfügung, ausserdem der Lawn-Tennis-Platz, der Spielsaal, die internationale Lesestube, die Bibliothek u. a. m. Für Kinder ist ein schöner Spielplatz hergerichtet.
- In unmittelbarer Nähe der Pension sind kühle Wälder mit herrlichsten Waldpromenaden, die Umgebung lockt mit lohnenden Ausflügen u. im Winter ist hier ein wahres Stelldichein der Winterportler, da die Pension sozusagen der Ausgangspunkt aller Touren und Ausflüge und im Winter ein Zentrum für zahlreiche Wintersportler ist.
- Da die Pension nur für die Beherbergung von 60 bis 65 Personen eingerichtet und in der Sommer- und Winteraison gewöhnlich überfüllt ist, werden die P. T. Gäste höflichst ersucht, sich den Platz rechtzeitig zu sichern u. erst nach Empfang der Bestätigung, dass für sie der Platz reserviert ist, wollen sie sich auf die Reise hieher begeben.
- Auf telegraphische Anfragen wird telegraphisch nur mit rückbezogener Antwort erwidert.
- **Personen, welche an Tuberkulose oder anderen ansteckenden Krankheiten leiden, können keine Aufnahme finden.**
- Arzt mit Hausapotheke in der Nähe der Heilanstalt.

Tisk Podravsko tiskarne, Maribor (L. Stražnik)

# Pension Büttner



lebvišile i klimatičko ljecilište | Sommerfrische u. klimat.  
Heilanstalt!

## Sv. Lovrenc na Pohorju

Pri Mariboru - Jugoslavija  
Das ganze Jahr geöffnet.



Motiv iz parka — Parkmotiv

● Pension leži na glavnoj pruzi Maribor-Klagenfurt-Villach, udaljen od stanice Sv. Lovrenc na Pohorju 6 km a od istoimenog sela 1 km pored potoka Radoljne na podnožju divno romantičnog Pohorja, koje je pokriveno sa gustom, mestimice još nedirnutom šumom. Pošto je Pension sa sviju strana obkružen širokim i visokim sklopom Pohorja, zaklonjen je od hladnih sjevernih i istočnih vjetrova sa pravim sub-alpiskim podnebljem i vazduhom punim ozona.

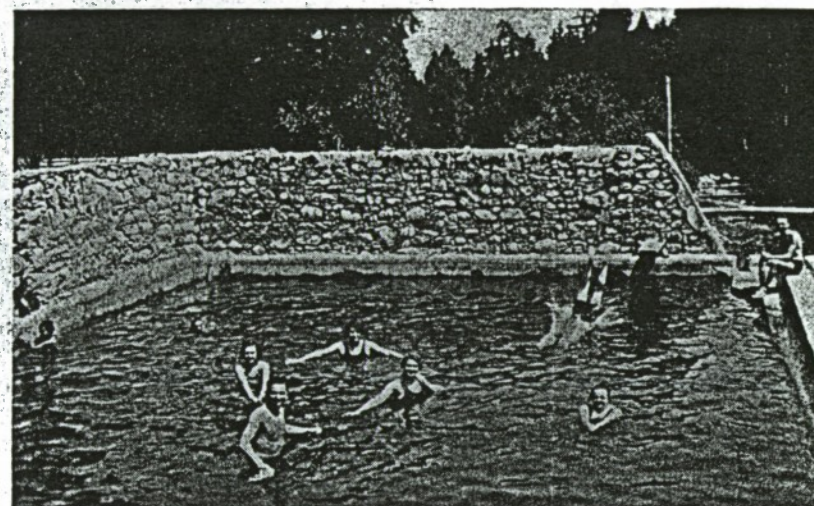
● Visina Pensiona je 495 m iznad mora. — Prosječna i godišnja temperatura je 8.9° C.

● Zbog svog ugodnog položaja i milog podneblja je pension priznat kao omiljeno letovište i klimatsko lječilište. Divno romantična okolica, šetnje uz Radoljnu, lijepi izleti, pružaju najlagodnije odmaranje izcrpljenim i rekonvalescentima. Sunčane, vazdušne peskovite kupke, kupanje u potoku Radoljna i u otvorenom bazenu 24×12 m i krasno preudešen park pruža prijatan odmor svakome.

● Gosti imaju prilike i na zabave i razvedranje u dvorani Pensiona i mogu da se služe lawn-tenisom, igraonicom, internacionalnom čitaonicom, knjižnicom i t. d.

● Za decu zasebno lepo uređeno igralište. U neposrednoj blizini Pensiona šire se na daleko hladovite šume, koje pružaju najlepše šetnje, okolina daje priliku za krasne izlete a u zimska doba tu se vrši prava promena skijaša. Priredjuju se veći i manji izleti sa automobilom i pešice. Pension je kao polazna tačka za sve ove izlete, a u zimi centar za mnogobrojne skijaše.

● Pošto je Pension samo za 60-65 osoba uređen, u glavnoj letnoj i zimskoj sezoni obično prepunjen, umoljavaju se p. n. gosti da sebi



Kupatilo — Badebassin

blagovremeno obezbede mesto i tek pošto prime potvrdu, da im je mesto osigurano neka podju na put.

● Na brzojavni upit odgovara se samo uz plaćen odgovor.

● **Ne primaju se bolesnici tuberkuloze i zarazne bolesti.**

● Liječnik sa domaćom lekarnicom u blizini liječilišta.

● Die Pension ist von der Station Sv. Lovrenc na Pohorju — Hauptstrecke Maribor-Klagenfurt-Villach — 6 km und von der gleichnamigen Ortschaft 1 km entfernt und liegt am Rande des St. Lorenzerfeldes am Bächlein Radoljna und am Fusse des reizend-romantischen Pohorje-Gebirges, welches sehr dicht, ja stellenweise undurchdringlich bewaldet ist. Die Pension hat eine ausserordentlich günstige Lage, da sie von allen Seiten von einem breiten und hohen natürlichen Schutzwall des Pohorjegebirges umgeben und dadurch vor kalten Ost- und Nordwinden geschützt ist; daher auch das sub-alpine Klima mit gesunder ozonreicher Luft.

● Die Pension liegt 495 m überm Meeresspiegel. — Die Jahresdurchschnittstemperatur beträgt 8.9° C.

● Die Pension genießt Ihrer günstigen Lage und des milden Klimas wegen als Sommerfrische und klimatische Heilanstalt den besten Ruf. Die herrliche romantische Umgebung, Spaziergänge am Radoljnabach und schöne Ausflüge bieten Erschöpften und Rekonvaleszenten die angenehmste Erholung. Sonnen-, Luft- und Sandbäder, sowie Baden im Radoljnabach und im offenen

100% povlastica na povratku odobrena je svima posjetiocima onih ljetovališta, lječilišta i kupališta koja su označena sa ☉ i to poslije najmanje 7-dnevnog boravka. Kao dokaz tome služi strancima žig pograničnog komesarijata u pasošu, kojega se mora na povratku pokazati zajedno sa kartom kod »Putnika« ili na željezničkoj blagajni. Domaći turisti moraju na polasku kupiti cjelu kartu i »Potvrdu o boravku«, koju je listinu prije putovanja tačno popuniti i na kojoj potvrdi opština, ili lječilišna komisija boravak. Na povratku mora putnik i potvrditi i voznu kartu predložiti ili »Putniku« ili željezničkoj blagajni. — Sve detaljne informacije dobiju se u svakom putničkom uredu.

## PUTNIK

Društvo za saobraćaj putnika i turista u Kraljevini Jugoslaviji.

CENTRALA: Beograd, Kolarčeva 1, Cara Nikole II br. 11.

Tel.: 23620, 23164, 23697.

### ZASTUPNIŠTVA U SLOVENIJI:

Ljubljana, Gajeva 3, tel. 24-72, 38-79

Hotel »Metropol«, tel. 33-84

Maribor, Aleksandrova 35, tel. 21-22

Glavni kolodvor, tel. 26-69

Celje, Aleksandrov trg 1, tel. 119

Bled (sezonska ekspozitura), tel. 245

Rogaška Slatina (sezonska ekspozitura), tel. 1

Št. Ilj, na granici (autom. paviljon), tel. 6

Jesenice, na stanici, tel. 11

Gornja Radgona, kod pošte, tel. 21

Dravograd - Meža, Hotel Komauer, tel. 2.

### »PUTNIK« nudi:

sve željezničke karte za putovanje u zemlji i inostranstvu po originalnim cijenama sa svim povlasticama,

karte za naše i inostrane parobrode, kao i za prekomorski saobraćaj,

karte za avionski saobraćaj,

prodaje legitimacije za sajmove, redove vožnje, turističku literaturu i nabavlja vize,

kupuje i prodaje sve vidite po najpovoljnijim dnevnim kursovima, isplaćuje putničke čekove i kreditna pisma.

Najbolje i najjeftinije putujete kad kupite vozne karte i mjenjate strane valute samo kod »PUTNIKA«. Time uštedite mnogo vremena i novca. — Istovremeno najbolje pomažete razvoj našega saobraćaja stranca i razvoj naše privrede.

Nakladom »Zveze za tujski promet u Sloveniji« u Ljubljani i »Tujsko-prometne zveze« u Mariboru.

## PREGLED VAŽNIJIH LETOVALIŠTA, KUPALIŠTA I BANJA U DRAVSKOJ BANOVINI



Hotel »Polhorski dom«, 1030 m, na Polhorju kod Maribora

Foto »Putnik«

Nakladom: »Zveza za tujski promet u Sloveniji«, Zastupništvo »Putnik« u Ljubljani, »Tujsko-prometna zveza«, Zastupništvo »Putnik« u Mariboru.

Mjesto nadmorska visina željeznička stanica autobuska stanica	Leži na pruži	Karakteristika ujest	Sezona traje: A ljetna B zimska	Saobraćaj higijena	Naziv hotela, gostione ili pensiona	Kreveta	Cjena po krevetu Din	Cjena pensiona Din	Informacije daje
1	2	3	4	5	6	7	8 - 9	10 - 11	21
<b>Ruše</b> (295 m) ☞ Ruše	Maribor - Klagenfurt	Ljetovalište na Dravi, ture na Rušku koču, Klopni vrh, pension Lobnica, gotska crkva, ljepo kupalište. Čuvena kem. industrija (dušik).	cjelu godinu	☐ ☒ ☚ ☞ Maribor-Fala, ljekar	Gost. Črnko Pri kolodvoru Rottner (Bistrica ob Dravi)	4 2 10	10-12	30-35	Slovensko planinsko društvo Ruše, Tel. 5
<b>Slovenska Bistrica</b> (256 m) ☞ Slov. Bistrica	Maribor - Zidani most - Ljubljana	Prijatno mjestašće sa ljepom okolinom. Spomenici iz rimskog doba. Blaga klima. Ljetovalište i zimovalište.	cjelu godinu	☐ ☒ ☚ ☞ Maribor-Celje, ljekar	Hotel Beograd Neuhold Gost. Waland Pens. Eggersdorfer, Visole na Pohorju	10 10 1 25	20	30-35	Občina Slovenska Bistrica SPD Slovenska Bistrica Uprava Eggersdorfer
<b>Slovenjgradec</b> (409 m) ☞ Slovenjgradec	Dravograd - Celje	Privredno središte Mislinjske doline. Preporučuje se mnogo kao ljetovalište. Slikovit grad iznad mjesta. Park, Kupalište na Mislinji.	cjelu godinu	☐ ☒ ☚ ljekar, bolnica	Hotel Goll Schuller Pens. Dvorec Gallenhofen	26 24 18	15	30-35	SPD Slovenjgradec Občina Slovenjgradec Uprava penzije Gallenhofen
<b>Slovenske Konjice</b> (332 m) ☞ Slov. Konjice	Poljčane - Zreče	Prijatno mjesto sa divnim izletima do ruševina Tattenbacha u Oplotnici i do Žičkog manastira.	cjelu godinu	☐ ☒ ☚ ☞ Maribor-Celje i Konjice-ljekar	Gost. Sutter Peindl Domitrovič Bruderman Filipič	6 7 5 9 13	12-20	25-40	SPD Slov. Konjice Občina Slov. Konjice
<b>Sv. Lovrenc na Pohorju</b> (492 m) ☞ Sv. Lovrenc na Pohorju, ☞	Maribor - Klagenfurt	Najveće ljetovalište na Pohorju. Ljpe šetnje i izleti po šumama Pohorja. Sport, ribolov.	cjelu godinu	☐ ☒ ☚ ljekar	Pens. Büttner Gost. Pri jelenu Pri občini Pri pošti Skačej Meršnik Kasjak	80 16 4 12 4 4 4	35-60		Tujskoprometno društvo Sv. Lovrenc na Pohorju Putnik Maribor, Tel. 21-22
<b>Sv. Pavel pri Preboldu</b> ☞ Celje, ☞	Maribor - Celje - Ljubljana	Ljetovalište na Savinji u blizini Celja.	cjelu godinu	☐ ☒ ☚ ☞ kupalište, bazen ☞ Celje-Logarska dolina,	Pens. Zanier	40	18-25	45-58	Uprava penzije Zanier
<b>Sv. Peter v Savinjski dolini</b> (275 m) ☞ Celje, ☞	Maribor - Celje - Ljubljana	Ljetovalište za djecu na Savinji.	cjelu godinu	☐ ☒ ☚ ☞ ljekar	Dječji pension Hofrain		Catering for 8 days: Din 400-		Uprava otroške penzije Hofrain
<b>Selška dolina</b> ☞ Škofja Loka, ☞	Ljubljana - Jesenice	Divna dolina sa zdravom blagom klimom punom svježine. Prirodna kupališta. Ljpe šume. Ljpe šetnje. Ishodište za Ratitovec 1668 m (Krekova koča) i Jelovicu. Lov, ribolov.	cjelu godinu	☐ ☒ ☚ ☞	Solca: gost. Šlibar Fr. (443 m) Vrhunec J. Tavčar Dražgoše: Šmid Jak. (855 m) Šmid Fr. Češnjica: Lotrič Fr. (450 m) Demšar Fr. Pintar M. Zali log: Veber Iv. (543 m) Zbontar Sorica: Pintar Lovro (816 m) Pfeifer Peter Železniki: Thaler Ant. (455 m) Košmerlj J. Jaške Janko	4 1 5 6 4 9 4 5 10 6 8 3 9 4 3	10	30-35	Tujskoprometno društvo za Selško dolino v Češnjici Putnik Ljubljana, Tel. 24-72