

OBSEG NALOGE

Naloga je napisana na 31 straneh.

Vsebuje nalogo je napisana na 20 straneh.

Med besedilom 12. srečanje Mladi za napredek Maribora

V prilogi je 5 fotokopij format A4.

DVOJNA PODOBA LOVRENŠKE KMEČKE HIŠE

Avtorji:

Barbara Skutnik 7.r

Breda Šlaus 7.r

Sašo Gorenjak 7.r

Matej Fartelj 7.r

Helena Kovačec 7.r

Osnovna šola
Lovrenc na Pohorju

Mentor: Andrej Kasjak

Lovrenc na Pohorju, april 1995

OBSEG NALOGE

Naloga je napisana na 31 straneh.	str. 2
Vsebina naloge je napisana na 20 straneh.	str. 3
Med besedilom je 18 slik.	str. 4
V prilogi je 6 fotokopij format A4.	str. 5
II. NAČINI ZA DOSEGANJE CILJEV	str. 6
III. VSEBINA NALOGE	str. 7
1. Zunanja podoba lovenške kmečke – in trško hiše	str. 7
1.1. S "kancja" na "kanc" so se širile novice	str. 9
1.2. Na koncu "garica" je bilo stranišče	str. 10
1.3. "Veža" in "kopa"	str. 11
1.4. Tloris kmečke hiše	str. 15
2. Spremenjena zunanja podoba kmečke hiše	str. 18
2.1. Nekdanja podoba kuhinje lovenških kmečkih hiš se ni ohranila	str. 22
3. Požari in povodenj	str. 24
4. Popis letnic nad vhodi trških hiš	str. 25
IV. DISKUSIJA	str. 27
PRILOGE	str. 29
LITERATURA	str. 30
ZAHVALA	str. 31



OBSEG NALOGE

Naloga je napisana na 31 straneh.
Vsebinska naloga je napisana na 20 straneh.
Med besedilom je 18 slik.
V prilogi je 6 fotokopij formata A4.

D 72 DVOJNA



0 / 11. 9. 1995 / 2910

LN = 33775

KAZALO K NALOGE

OBSEG NALOGE	str. 2
KAZALO	str. 3
POVZETEK NALOGE	str. 4
I. NAMEN IN CILJI	str. 5
II. NAČINI ZA DOSEGANJE CILJEV	str. 6
III. VSEBINA NALOGE	str. 7
1. Zunanja podoba lovrenške kmečke in trške hiše	str. 7
1.1. S "kancla" na "kancl" so se širile novice	str. 9
1.2. Na koncu "ganka" je bilo stranišče	str. 10
1.3. "Veža" in "lopa"	str. 11
1.4. Tloris kmečke hiše	str. 15
2. Spremenjena zunanja podoba kmečke hiše	str. 18
2.1. Nekdanja podoba kuhinje lovrenških kmečkih hiš se ni ohranila	str. 22
3. Požari in povodenj	str. 24
4. Popis letnic nad vhodi trških hiš	str. 25
IV. DISKUSIJA	str. 27
PRILOGE	str. 29
LITERATURA	str. 30
ZAHVALA	str. 31

POVZETEK NALOGE

V nalogi smo prikazali podobnost lovrenških trških hiš in kmečkih hiš iz okolice Lovrenca. Zbrali smo na hišah zapisane podatke o nastanku oziroma o času renovacije omenjenih hiš. Ugotovili smo, da se zunanja in notranja podoba teh hiš neprestano spreminja. Tudi spremembe, ki nastajajo v današnjem času, imajo nekatere skupne značilnosti. Zabeležili smo jih nekaj, poslikali, kar se nam je zdelo pomembno in zapisali povzročitelje, ki pogojujejo spremembe na teh hišah.

4. Ugotovili virske za takšno spreminjanje lovrenških hiš.

I. NAMEN IN CILJI

Lovrenška trška in lovrenška kmečka hiša iz okoliških zaselkov sta si podobni. Zato smo si zadali naslednje cilje:

1. Spoznati zunanjo in notranjo podobo teh hiš.
2. Ugotoviti značilnosti teh hiš.
3. Prikazati spremembe, ki nastajajo na teh hišah v zadnjem času.
4. Ugotoviti vzroke za takšno spreminjanje lovrenških hiš.

II. NAČINI ZA DOSEGANJE CILJEV

Ogledali smo si stare lovrenške trške hiše in pri njihovih sedanjih lastnikih z intervjujem ugotavljali zgodovino hiše.

Izpisali smo si letnice nad vhodnimi vrati ali na drugih delih hiš in ugotovili, da so nastajale, oziroma da so bile obnovljene v istem časovnem obdobju.

Iz zbornika Lovrenc skozi stoletja in iz gasilske kronike smo poiskali dogodke časovnem obdobju, ki je navedeno nad vhodnimi vrati hiš, ter sklepali in iskali razlage za skupne lastnosti.

Z metodo intervjuja smo ugotavljali vzroke za današnje spreminjanje hiš. O tem smo povprašali sedanje lastnike hiš.

navadno zabeležiti v kateri hiši pomeni kot. Več lastnikov hiš nam je znalo povedati, da je bila njihova hiša sprva do polovice lesena in da so jo pozneje obnovili tako, da so dvonášni del hiše, ki je bil prej lesen, zazidali. Stropi hiš so še danes "velhani". Hiše so grajene z opeko in brez cementa. Kleti so kamnite, zidovi so debeli do 50 cm. Na tisti strani, kjer so hišo obnovili in zidali, so oblikovali zanimive vhode - "kance". Če jih natančno pogledamo, pa so te hiše tudi do danes ohranile nekaj, po čemer so si podobne.

*Hiša v zgornjem trgu
Danes je to Poljanova hiša*



slika 1: Hiša v zgornjem trgu. Danes je to Poljanova hiša. Hiše so bile dolge od 17 do 20m in široke 10 do 13m. To velja za povprečne hiše. Nekaj hiš je bilo tudi večjih in višjih, a so imele vse slično razporeditev notranjih prostorov.



III. VSEBINA NALOGE

1. ZUNANJA PODOBA LOVRENŠKE KMEČKE HIŠE

V trgu, strnjenem naselju Lovrenca in na okoliških hribih stojijo velike kmečke hiše. Mnoge imajo nad vrati letnice, ki pričajo o letu izgradnje, vendar je vsaka od njih že obnovljena ali preurejena. O letnicah na vratih vedo lastniki včasih malo, včasih tudi več. Ob nekaterih letnicah je navedena črka "r". V teh primerih pomeni letnica čas, v katerem so hišo obnavljali. Nekateri hiše imajo nad vrati vrisane posamezne črke. Tudi zanje menijo lastniki različno. Utegnile bi biti kratice takratnih gospodarjev, kajti mojstri, ki so opravljali obnovitvena dela, so se navadno zabeležil v kakšen majn pomemben kot. Več lastnikov hiš nam je znalo povedati, da je bila njihova hiša sprva do polovice lesena in da so jo pozneje obnovili tako, da so dvoriščni del hiše, ki je bil prej lesen, zazidali. Stropi hiš so še danes "velbani". Hiše so grajene z opeko in brez cementa. Kleti so kamnite, zidovi so debeli do 50 cm. Na tisti strani, kjer so hišo obnovili in zidali, so oblikovali zanimive vhode - "kancle". Če jih natančno pogledamo, pa so te hiše tudi do danes ohranile nekaj, po čemer so si podobne.

*Stromilova hiša z oblikovanim
vhodom Petrunov*



slika 1: Hiša v zgornjem trgu. Danes je to Petrunova hiša.

Hiše so bile dolge od 17 do 20m in široke 10 do 13m. To velja za povprečne hiše. Nekaj hiš je bilo tudi večjih in višjih, a so imele vse slično razporeditev notranjih prostorov.



2

slika 2: Karničnikova družina pred svojo hišo.

Karničnikova hiša (Puščava 12) je večja od povprečnih trških hiš in je bila v tej podobi postavljena leta 1874. Danes je obnovljena, vendar je ohranila svoj prejšnji videz. To je primer velike kmečke domačije z obronka Lovrenca na Pohorju.

Trške hiše so bile v večini postavljene z dolžino vzdolž ceste in ker se ta polagoma vzpenja, imamo vtis, da je marsikatera hiša z zgornjim koncem vkopana v breg. Za skoraj vse trške hiše je bil značilen "kancl". To je iz kamna zidani vhod, ki se je pričenojal s stopnicami in nadaljeval kot nekakšen balkon. Nekateri "kancli" imajo še danes ograjo. Na vrhu "kancla" so bila velika vhodna vrata iz masivnega lesa. Vhodna vrata so imela ponavadi obliko narobe obrnjene črke "U" in so bila različno okrašena. "Kancli" so bili praviloma obrnjeni na cestno stran.



3

slika 3: "Kancli" na cestni strani lovrenških hiš

1.1. S "KANCLA" NA "KANCL" SO SE ŠIRILE NOVICE

"Kancl", kakor ga ljudje še danes imenujejo, je močno povezan s kmečko gospodinjo. Ustno izročilo pravi, da so imele gospodinje navado stopiti na "kancl" in čezenj stresti prt ali krpo, medtem pa so pogledale, kdo gre po trgu, nahitro z njim pokramljale, ali mu tudi same kaj sporočile. Takšna sporočila so se še do nedavnega pričenjale takole: "Hojet vete frava, kak pokalo je..." m je bilo mogoče. Kadar je v Križni cerkvi zvonilo, je bila navada, da je gospodinja stopila na kancl in pogledala, če pride kdo po trgu, da bi ga "pobarala", komu zvoni. Nekateri "kancli" so bili obraščeni z zelenjem. Največkrat tudi z bršljanom in rožami. Ta je služil prijetni senci v vročih poletnih dneh, pa tudi temu, da se ni takoj "zamerkal" tistega, ki je v senci sedel. Ljudje so hodili skozi trg peš. Če je bilo mogoče, so hodili družno in kramljali med sebij. Ni čudno, če se je še do danes ohranila krajevna bodica, da imajo "kancli" "uhe".

Včasih so na "kanclu" sedeli tudi moški. Ti so imeli izdelane majhne lesene stolčke, podobne pručkam ali tistim, ki jih uporabljajo kmetje pri molzenju krav. Na nekaterih "kanclih" so bile izdelane kamnite klopi. V trgu so se moški ob nedeljah ali praznikih, kadar niso delali, pogovarjali s "kancla" na "kancl". Vsak je sedel na svojem "kanclu" in se s sosedom pogovarjal kar čez cesto. Seveda se je spodobilo, če je medtem kadir pipo s tobakom. Da so bili Pohorci duhoviti ljudje, nam povedo spomini na pozdrave s ceste na "kancl" in obratno. Nekateri se jih še danes živo spominjajo:

Domačin s kancla: "Bog dej! Kak je kej?"

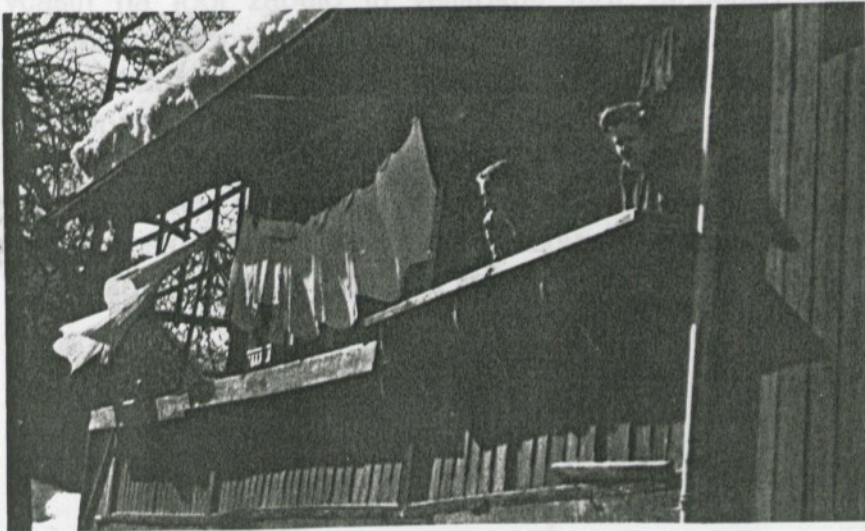
Pešec s ceste: "... gre, sem pa ta, da vkup ne zrasede...", če pa je koga kaj težilo je odvrnil: "... ni za žvet, ni za vmret..."



slika 4: Spodnjetrški "kancli" danes ne služijo več komunikacijskim namenom, ker "toti avti tak norijo po cesti, da se če-keka sliši". 4

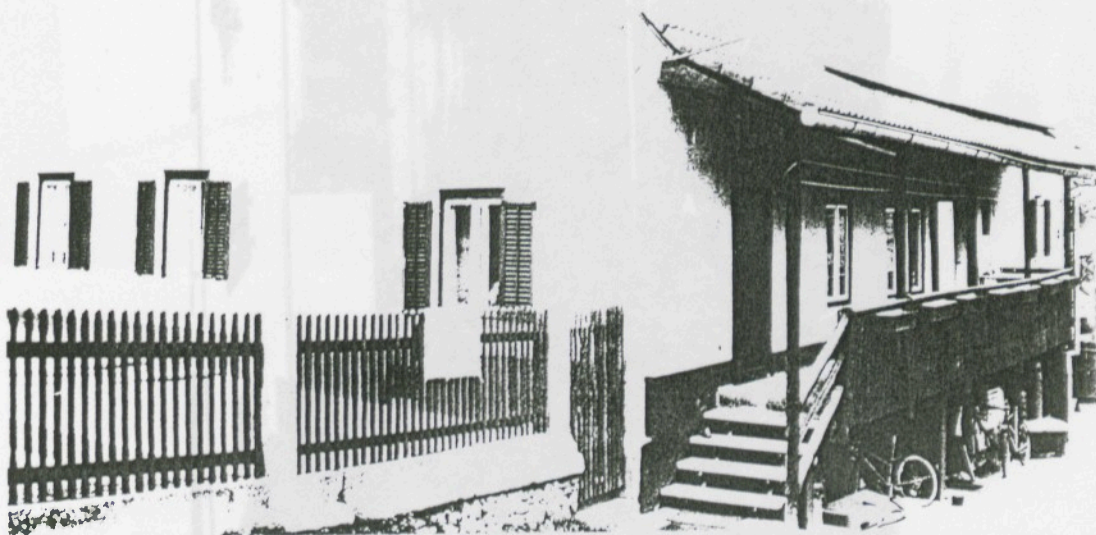
1.2. NA KONCU "GANKA" JE BILO STRANIŠČE

Na dvoriščno stran so imele hiše "gank". Ta je bil lesen balkon in je navadno segal vzdolž cele hiše. "Gank" se je začel s stopnicami na enem koncu in končal s straniščem na drugem koncu. Na njih so gospodinje od nekdaj sušile perilo, saj se je streha spuščala čez "gank". "Gank" je bil primeren kraj za gojenje rož in več kot je imela "gospodeja" na njem rož, bolj "štolz" je bila. Po njem je bilo mogoče priti v hišo z dvoriščne strani. Namen tega vhoda je bil enostaven dostop na kmečko dvorišče proti "štali" in "škednju".



5

slika 5: Leseni "gank" na dvoriščni strani hiše.



6

Slika 6: Lopa na Trjenkovi domačiji na Kumcu.

1.3. "VEŽA" IN "LOPA"

Oba vhoda hiše, cestni s "kancla" in dvoriščni z "ganka", sta bila povezana z "vežo", ki razpolavlja hišo na zgornjo in spodnjo polovico. Hodnik - veža se navadno konča na eni strani hiše z večjim prostorom imenovanim "lopa".

Iz "lope" vodijo vrata v posamezne prostore hiše. "Lope" so imele veliko mizo z leseno klopjo okoli nje. V zimskih mesecih so na "lopi" luščili fižol, kadar pa se je na kmetiji zbralo ob skupnem delu več "šihtnerjev", so na lopi tudi "južinali". Po končanem skupnem opravilu se je včasih na lopi zapelo in velikokrat tudi zaplesalo. Še danes so "lope" v nekaterih kmečkih hišah prostor, kjer pospravljajo kmetje stvari, ki ne sodijo v kuhinjo in druge prostore hiše, a jih potrebujemo (košare z drvni, metle, oblačila za v hlev, metla za ometanje snega s čevljev, večje posode z rožami). Nekateri kmečke "lope" so gospodarji, ki so bili tudi lovci, spremenili v zbirko svojih lovskih trofej. S tem je nastala v lovrenški kmečki hiši tudi nekakšna lovska soba. V hudi zimi je na "lopi" lahko prespal tudi pes čuvaj.



Slika 6: Lopa na Trjenkovi domačiji na Kumnu.

Prostori v kmečki hiši so bili veliki 25 do 30m. Streha hiše je ponavadi visoka in strma. V prostorih pod streho so bile sobe "dah cimre". Stene spodnjih prostorov so bile debele in zidane, stropovi so velbani. V "dahcimre" so vodile strme lesene stopnice. Prostor pred zgornjo sobo je navadno služil shranjevanju ovsa, pšenice, fižola in drugega zrnja. Hiše so imele sprva črne kuhinje, kasneje pa so ljudje postavili vanje peči. V vsakem prostoru je stala pokončna lončena peč. Prostore so ogrevali ločeno. Včasih je stala ena peč med dvema prostoroma, tako da je polovica peči segala v en prostor, druga pa v drugi prostor.

Hiše so imele srednje velika okna(50 x 100 cm). Posamezni prostori hiš so imeli več oken(tudi 4 do 6), kar je bilo odvisno od velikosti prostora. Okna so bila zaščiten s kovinskimi "gatri", kar je vidno na sliki 1. Veliki prostori so bili kar dobro razsvetljeni.

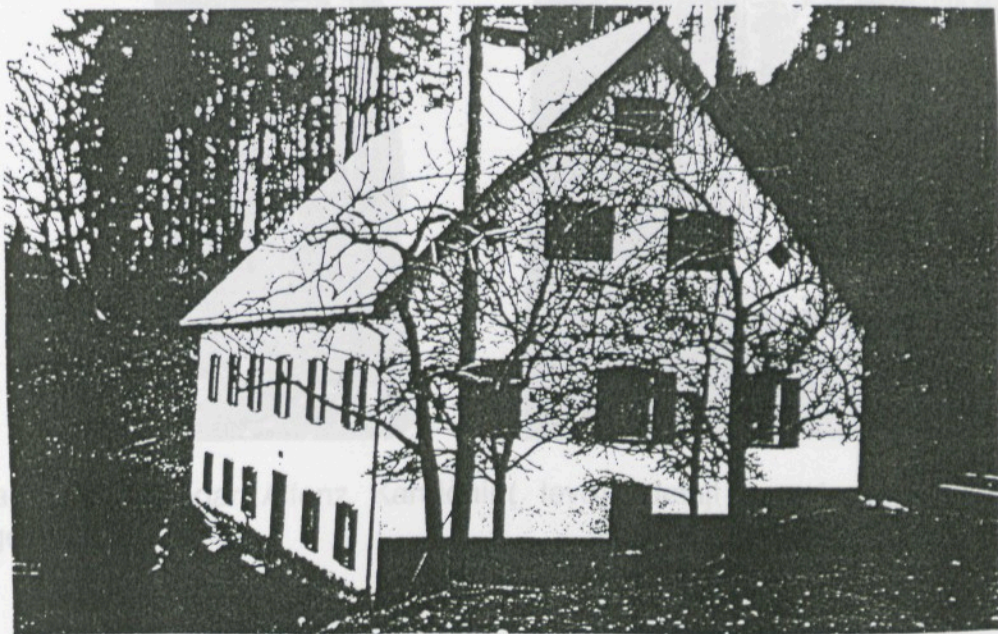


8

slika 7. Lončena peč, ki ogreva dva prostora. Peč še danes stoji na Markuževi kmetiji na Kumnu.

slika 9. Kamnikova hiša z gospodarskimi posopji

Na Karničnikovi kmetiji v Puščavi 12 stoji stara kmečka hiša. Postavljena je bila leta 1874. Njena oblika je še danes takšna, kakor je bila nekoč, le fasada je drugačna. Hiša je imela nekoč nad okni še „okraske.“ Oba vhoda v hišo sta takšna, kot sta bila v začetku. Na vratih z vrtni strani je še viden križ, ki ga je zob časa že nekoliko načel.



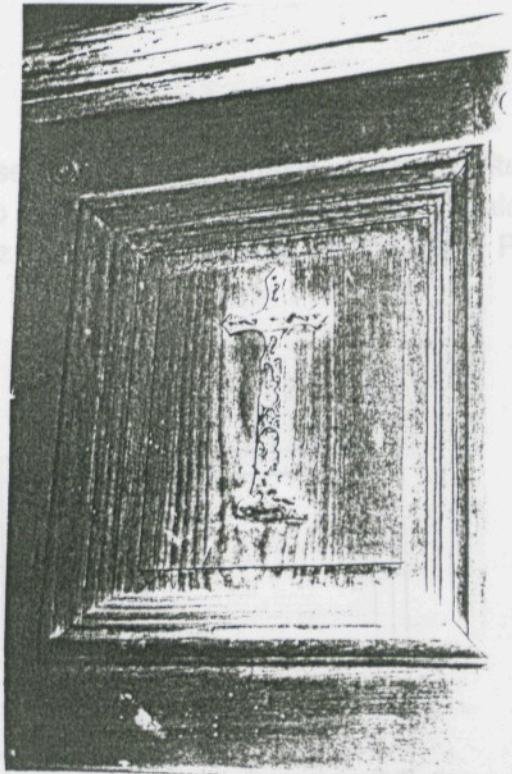
9

slika 8: Obnovljena Karničnikova hiša



10

slika 9: Karničnikova hiša z gospodarskimi poslopji



11

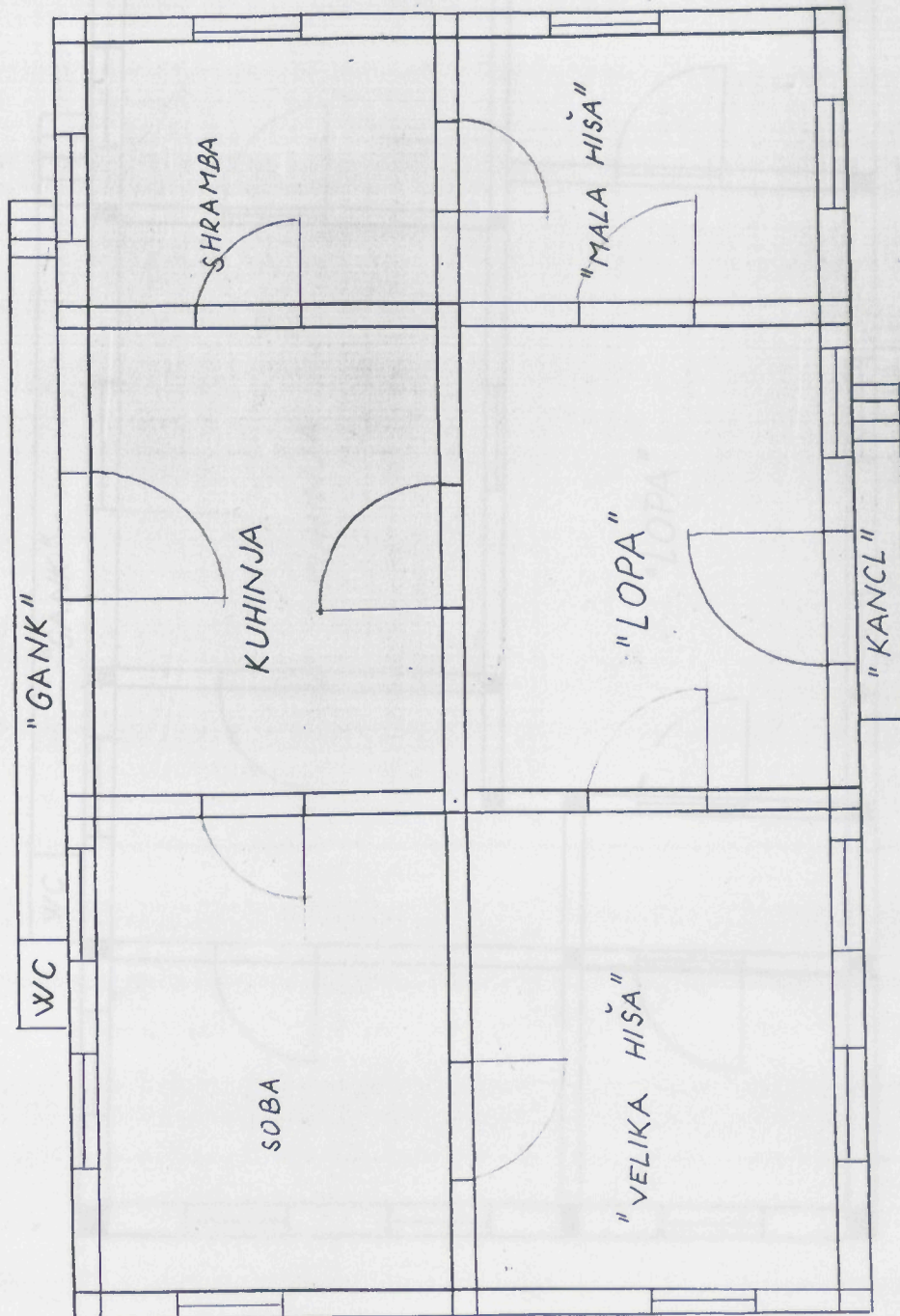
12

slika 10: Gospodar Alfonz Karničnik(levo), detajl na vhodnih vratih v njegovo hišo(desno)



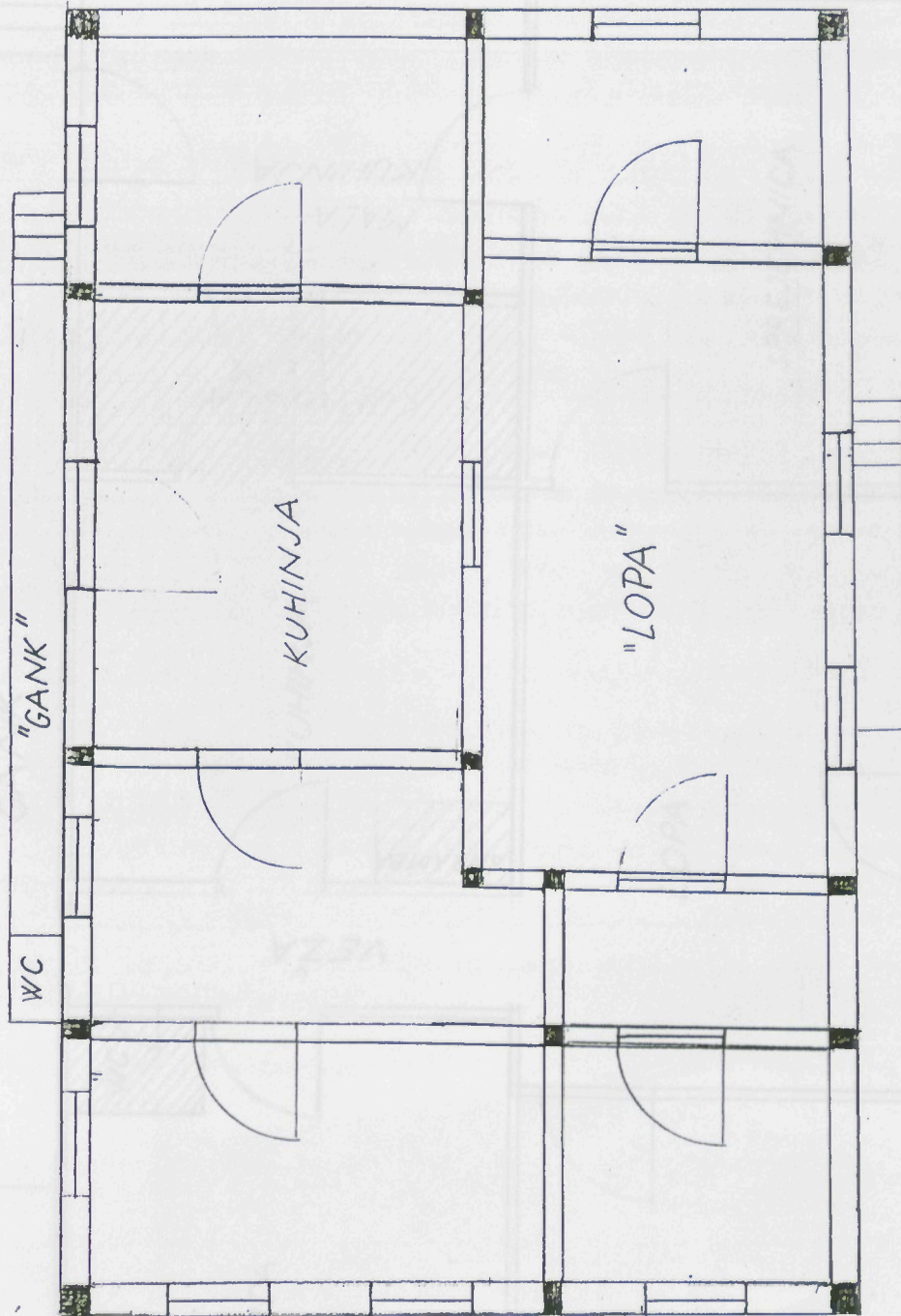
1.4. TLORIS KMEČKE HIŠE

Lovrenške kmečke hiše imajo vse približno enako razporeditev prostorov. Iz "lope" vodijo vrata levo in desno v "veliko" in "malo" hišo, naravnost pa v kuhinjo. Vrata iz kuhinje so vodila na "gank". Pri vseh hišah je bilo na koncu "ganka" stranišče.

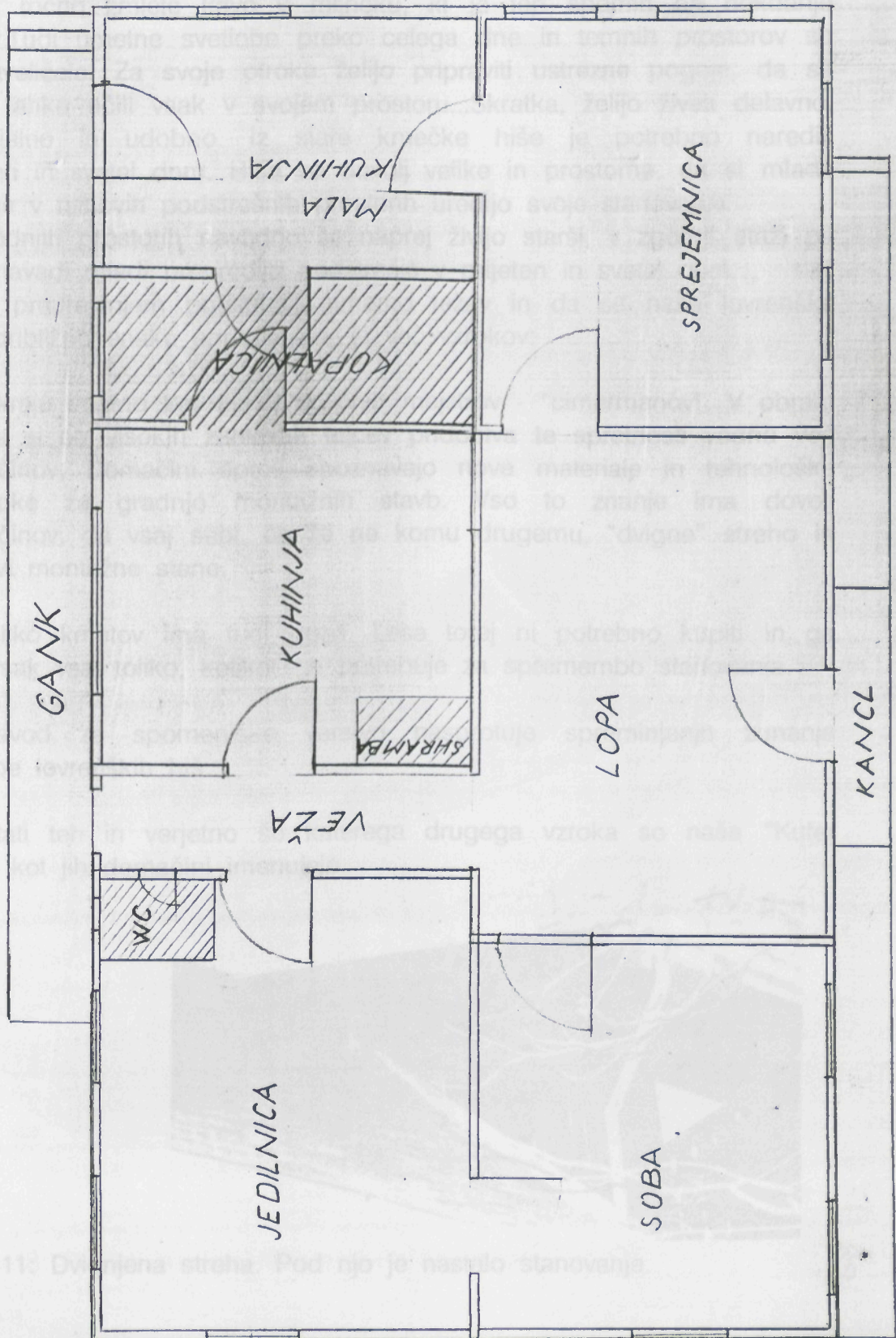


Tloris večje kmečke hiše. Brezočnikova hiša na Kumnu.

Hiša ima "ganka" z "vežo", "lopo" in "kandlom". V trških hišah starije danes več strank, kar pomeni, da so si ljudje prvotno notranjost hiš prazgodili.



Tloris preurejene kmečke trške hiše. Vidna je povezava "ganka" z "vežo", "lopo" in "kanclom". V trških hišah stanuje danes več strank, kar pomeni, da so si ljudje prvotno notranjost hiš preuredili.



slika 11: Dvignjena streha. Pod njo je nastalo stanovanje

2. SPREMENJENA ZUNANJA PODOBA KMEČKE HIŠE

Vsi se močno zavedamo pomena kulturne dediščine, ki jo naš kraj še ohranja, vsi pa imamo radi to, kar je novo, lepo in moderno. Gospodinje, ki danes živijo na kmetijah, nimajo časa, da bi ob zimskih jutrih najprej zakurile peči v vseh sobah, v štedilniku in potem kot nekoč ročno zmlele kavo v mlinčku, ki je lep spomin na nekdanje čase. Tudi umetne svetlobe preko celega dne in temnih prostorov so se naveličale. Za svoje otroke želijo pripraviti ustrezne pogoje, da se bodo lahko učili vsak v svojem prostoru...Skratka, želijo živeti delavno, ustvarjalno in udobno. Iz stare kmečke hiše je potrebno narediti udoben in svetel dom. Hiše so dovolj velike in prostorne, da si mlade družine v njihovih podstrešnih prostorih uredijo svoje stanovanje.

V spodnjih prostorih navadno še naprej živijo starši, v zgornji etaži pa si ponavadi mladi preuredijo podstrešje v prijeten in svetel dom.

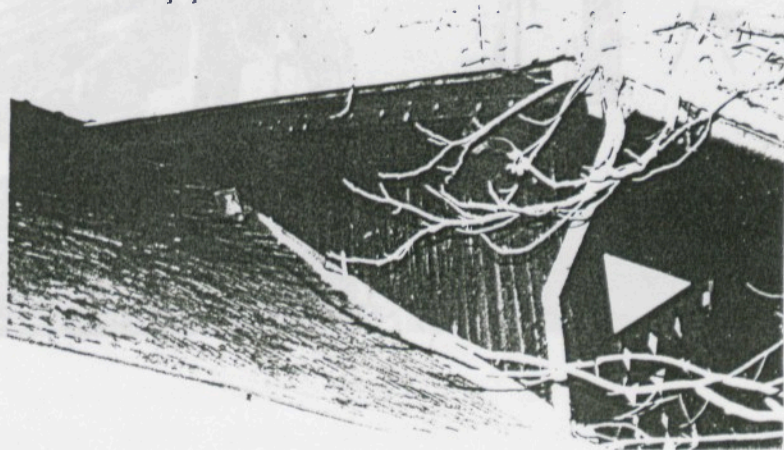
Da s preurejanjem podstrešij nimamo težav in da se naše lovrenške hiše približno enako spreminjajo, je več vzrokov:

1. V kraju imamo kar nekaj odličnih mojstrov - "cimermanov". V obratu Marles si ob visokih zahtevah tujcev pridobiva te spretnosti vedno več domačinov. Domačini sproti spoznavajo nove materiale in tehnološke postopke za gradnjo montažnih stavb. Vso to znanje ima dovolj domačinov, da vsaj sebi, če že ne komu drugemu, "dvigne" streho in postavi montažne stene.

2. Veliko kmetov ima tudi gozd. Lesa torej ni potrebno kupiti in ga ima vsak vsaj toliko, kolikor ga potrebuje za spremembo stanovanja.

3. Zavod za spomeniško varstvo nasprotuje spreminjanju zunanje podobe lovrenških hiš.

Rezultati teh in verjetno še katerega drugega vzroka so naše "Kufer hiše", kot jih domačini imenujejo.



slika 11: Dvignjena streha. Pod njo je nastalo stanovanje.

Te hiše imajo kar nekaj skupnih lastnosti:



slika 12: Ulična podoba hiše je ostala nespremenjena

14



slika 13: Zadnja stran hiše ni premenila svoje podobe zaradi dvignjene strehe. Na tej strani hiše je bilo viden že obnovljeni gank. Na sredini ganka so vrna vrata, ki vodijo iz kuhinje, na konci

15

slika 13: Pogled na isto hišo z dvoriščne strani

Skupne lastnosti hiš s spremenjeno podobo:

- Vse so ohranile ulično podobo

- Vse imajo na tleh

- V njih živita

- Vse imajo

- Večina

doma, a

Maries



16

slika 14: Še ena podoba prenovljene kmečke hiše



17

slika 15: Zadnja stran hiše ni spremenila svoje podobe zaradi dvignjene strehe. Na tej strani hiše je lepo viden že obnovljeni "gank". Na sredini ganka so vidna vrata, ki vodijo iz kuhinje, na koncu "ganka" pa so še vidna vrata nekdanjega stranišča.

Skupne lastnosti hiš s spremenjeno podobo:

- Vse so ohranile ulično podobo nespremenjeno.
- Vse imajo na dvoriščno stran dvignjeno streho.
- V njih živita skupaj, a vendar ločeno, vsaj dve generaciji.
- Vse imajo dvojno podobo.
- Večinoma so grajene iz istih materialov, materialov, ki jih imamo doma, ali pa jih je mogoče kot poškodovani material kupiti v obratu Marles- Hiše ali v Podvelki.



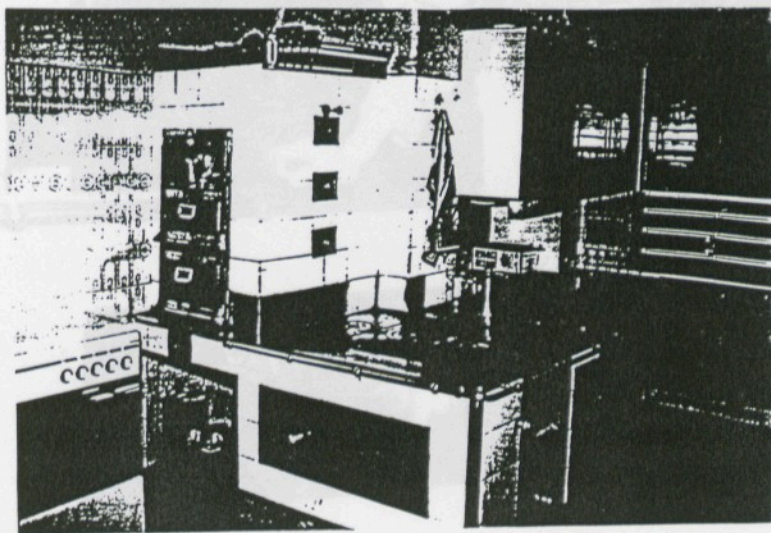
slika 16: Prvi zidani štedilnik po črni kuhinji še danes služi namenu na Karičnikovi domačiji.

2.1. NEKDANJA PODOBA KUHINJE V LOVRENŠKIH KMEČKIH HIŠAH SE NI OHRANILA

Sprva so imele lovrenške hiše črno kuhinjo. To je bila kuhinja z odprtim ognjiščem. Tako kuhinjo so imeli v Lovrencu na Pohorju na Karničnikovi kmetiji do leta 1936. Takrat pa so vzdali štedilnik. Dela je opravljajal pečar iz Maribora in je po vsej verjetnosti hodil od hiše do hiše in postavljajal vanje podobne štedilnike. Nekatere kmečke hiše so imele v svojih kletnih prostorih lastne studence, iz katerih so vlekli vodo naravnost v kuhinjo. Takega primera v našem kraju sicer nismo več našli, a so nam o njem ljudje pripovedovali. Takšen vodnjak so zagotovo imeli v kmečki hiši pri Ivanu Trohi. Na studencu je datum 31.10. 1935. Gospodar hiše je bil takrat Janko Troha. Tudi v tej hiši je bil v tistem času postavljen štedilnik, a so ga nasledniki kasneje odstranili. V naših krajih se je starih zidanih štedilnikov ohranilo zelo malo zagotovo pa le še na nekaj kmetijah. Na Karničnikovi kmetiji smo si ogledali takšen štedilnik in od gospodinje izvedeli, da ga še danes uporablja. Gospodinja kuha in peče v tem štedilniku. Novejši plinski štedilnik uporabi le zjutraj, ko mora hitro pripraviti zajtrk za otroke, ki gredo v šole.

Velik zidani štedilnik je obložen s keramičnimi ploščicami. Kurišče ima sredi kuhinje, iz strani pa dve veliki odprtini, v kateri je gospodinja shranjevala hrano, da se ni ohladila.

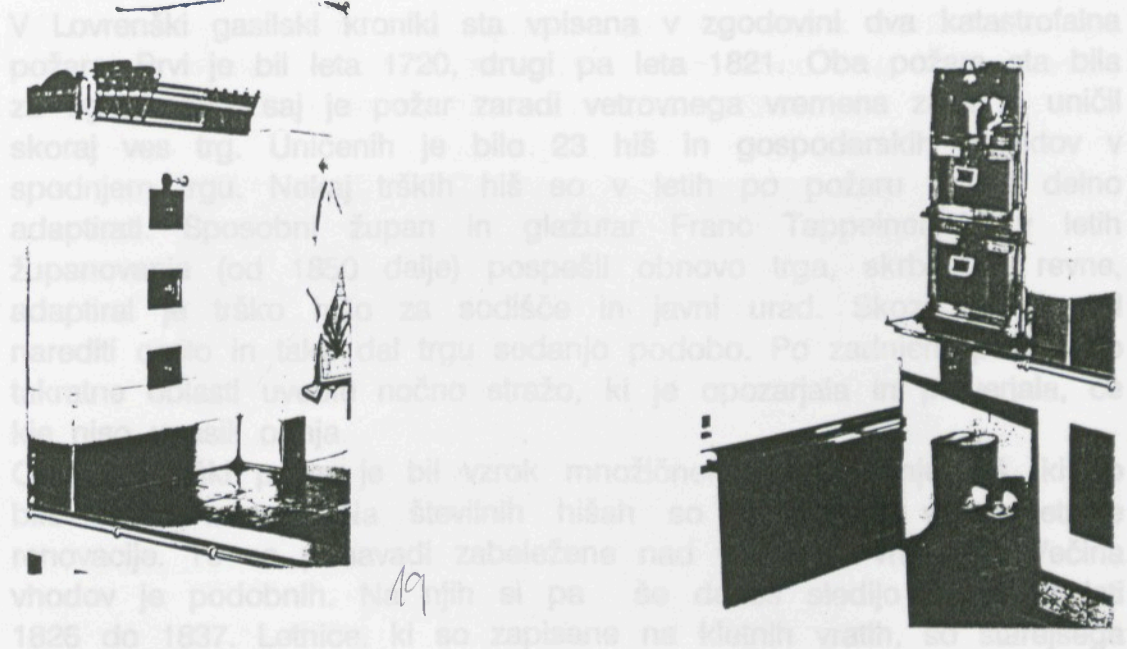
Pečice s pekači ima štedilnik vgrajene v navpičnem delu, tako da toplota iz kurišča kroži med pekači in se nato sprošča skozi dimnik. Na vrhu nad pekači je vzdian kotliček za gretje vode.



18

slika 16: Prvi zidani štedilnik po črni kuhinji še danes služi namenu na Karničnikovi domačiji.

3. POŽARI IN POVODENI



slika 17: Dimniška vratca na štedilniku(levo); pečici in kotliček za vodo nad njima(desno)



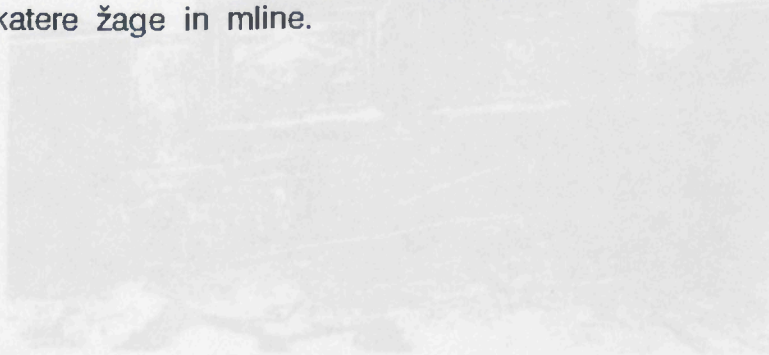
slika 18: Gospodinja odpira prostor, kamor pospravlja hrano, da se ne bo shladila.

3. POŽARI IN POVODENJ DIH TRŠKIH HIŠ

V Lovrenški gasilski kroniki sta vpisana v zgodovini dva katastrofalna požara. Prvi je bil leta 1720, drugi pa leta 1821. Oba požara sta bila za trg usodna, saj je požar zaradi vetrovnega vremena zajel in uničil skoraj ves trg. Uničenih je bilo 23 hiš in gospodarskih objektov v spodnjem trgu. Nekaj trških hiš so v letih po požaru uspeli delno adaptirati. Sposobni župan in glažutar Franc Tappeiner je v letih županovanja (od 1850 dalje) pospešil obnovo trga, skrbel za revne, adaptiral je trško hišo za sodišče in javni urad. Skozi trg je dal narediti cesto in tako dal trgu sedanjo podobo. Po zadnjem požaru so takratne oblasti uvedle nočno stražo, ki je opozarjala in preverjala, če kje niso ugasili ognja.

Omenjeni trški požar je bil vzrok množičnemu obnavljanju hiš, ki so bile sprva lesene. Na številnih hišah so še danes vidne letnice renovacije. Te so ponavadi zabeležene nad vhodnimi vrati hiš. Večina vhodov je podobnih. Na njih si pa še danes sledijo letnice z leti 1826 do 1837. Letnice, ki so zapisane na kletnih vratih, so starejšega datuma in pričajo o tem, da se je z zgornjim poslopjev še kasneje nekaj dogajalo. Primer, kjer smo zasledili dve letnici, je Lakužičeva hiša na Kumnu, ki ima nad vhodnimi vrati zapisano letnico renovacije 1835, nad kletnimi pa 1776. Ta hiša je na obronku Lovrenške kotline in ni bila prizadeta v požaru.

Leta 1871 se je nad Pohorjem utrgal oblak. Nastalo je veliko neurje. Potok Radoljna se je spremenil v uničujoč veletok, ki je popolnoma uničil nekatere žage in mline.



slika 19: Zaokroženi vhod ima večina starih trških hiš.

Nad vrati je zapis začetnih črk gospodarja hiše in hišna številka. Hišna številka je označena s črko N.

Levo in desno na okrasnih trapezih pa je običajno navedena letnica renovacije. Levo sta zapisani tisočica in stotica, desno pa desetica in enica letnice. Nekatere hiše nimajo na teh delih nobenih oznak.

4. POPIS LETNIC NA VHODIH TRŠKIH HIŠ

Pri opazovanju vhodov smo ugotovili, da ima večina starih trških, pa tudi hiš iz okolice Lovrenca, zaokrožen vhod. Vhod ima obliko narobe obrnjene črke "U". Vrata na njih so različno oblikovana.



22

slika 19: Zaokroženi vhod ima večina starih trških hiš.

Nad vrati je zapis začetnih črk gospodarja hiše in hišna številka. Hišna številka je označena s črko N.

Levo in desno na okrasnih trapezih pa je običajno navedena letnica renovacije. Levo sta zapisani tisočica in stotica, desno pa desetica in enica letnice. Nekatere hiše nimajo na teh delih nobenih oznak.

V spodnjem trgu smo uspeli poiskati naslednje hiše:

- hiša v sp. trgu 8, (nima letnic), začetnici nad vrati: I P
 hiša v sp. trgu 16, letnica nad vrati: 1826, začetnici nad vrati: MC
 hiša v sp. trgu 7, letnica na straneh 1833, začetnici nad vrati: PG,
 nekdanja številka: N 44
 hiša v sp. trgu 20, nekdanja hišna številka: N 15
 hiša v sp. trgu 23, oznaka v sredini na vrhu je nečitljiva razen črke F,
 letnica ob straneh 1842
 hiša v sp. trgu 34, začetnici lastnika JJ, letnica na straneh 1837,
 nekdanja številka: N 54

V zgornjem trgu smo uspeli poiskati naslednje hiše:

- hiša v zg. trgu 1, letnica na straneh 1833, nekdanja številka: N 32
 hiša v zg. trgu 7, na sredini zgoraj: ML
 hiša v zg. trg 16, letnica na straneh 1826, začetnici nad vrati: JK
 hiša v zg. trg 24, letnica na straneh 1795, začetnici nad vrati: ZS
 hiša v zg. trg 31, letnica na straneh 1834, začetnici nad vrati: NK
 hiša v zg. trg 48, letnica na straneh 1899, začetnice nad vrati: K.A.B
 hiša v zg. trg 32, letnica na straneh 1739.

3. Lovrenška trka hiša se spremeni tudi danes. Spreminja se priključiti in neopazno. Na ulično stran kaže še danes svojo nestrukturirano podobo, na dvoriščno strani pa si sedanjí lastniki pod delom dvignjene strehe izdelujejo svoja stanovanja. Nastala so "vašev hiše", ki spominjajo na odprti kovčak, po katerem jih domačini tudi imenujejo. Vzroki za to so različni. Eden od njih je zagotovo želja Lovrenčanov, da v tako veliki hiši na stara leta ne želijo biti sami. Kočede to mora delo na kmotij nadaljevati. Mlademu nasledniku pa je davek potreben večji prostor za svojo družino. Danšnje generacije se že upotablja, da stari in mladi niso za skupaj. Urojejo si svoja stanovanja, z običajni sobami, svojo kuhinjo in sanitarjami. Živijo skupaj s starši. To niso

IV. DISKUSIJA

1. Lovrenške kmečke hiše, kakor tudi trške hiše so skozi posamezna obdobja ves čas spreminjale svojo podobo. To podobo spreminjajo tudi danes. Spremembe si razlagamo s podatki, ki pričajo o letnicah nastanka ali pa renovacije hiše. Letnice v kletnih prostorih se ne ujemajo z letnicami na vhodnih vratih. Hiše v trgu so si verjetno podobne, ker jih je morda postavljaj isti mojster, ali pa so zanje izdelali le en načrt, ki so ga deloma prilagajali. Zato, ker so letnice na nekaterih kletnih vratih starejše od letnic na vhodnih vratih, menimo, da so hiše stale že prej, vendar so v letih po požaru 1821 dobile to obliko, kakor jo imajo sedaj. Marsikatera hiša ima letnico obnove med leti 1826 in 1899, kar pomeni, da je bil požar vzrok za obnovo teh hiš. V gasilski kroniki smo zasledili, da je glažutar Franc Tappeiner poskrbel za obnovo nekaterih hiš in za izdelavo ceste skozi trg, zato sklepamo, da je pospešil tudi obnovitev lovrenških trških hiš.

2. Tlorisi nekdanjih lovrenških trških hiš in pa kmečkih hiš iz lovrenške okolice so si zelo podobni. Prvotno so imele vse lovrenške hiše enotno razporeditev prostorov, vendar obstaja možnost, da so sčasoma ljudje v velikih hišah uredili stanovanja z manjšimi prostor, tako da so prvotno razporeditev prostorov spremenili. Največkrat so te spremembe vidne kot pregrajeni prostori. Če jih danes na hitro pogledamo nimamo vselej občutka, da so jih že v preteklosti pregrajevali, kar je prikrito, saj nam okna v vsakem prostoru dajejo vtis, da so taki prostori nastali že ob prvotni postavitvi hiše. To, da so bili prvotni prostori res veliki, in da so bili kasneje(v obdobju naših prednikov) pregrajeni, sklepamo po načinu postavljenih peči med dva prostora, da bi oba ogrevala. Kasneje so prostor pregradili in dobili iz enega od prejšnjih dveh prostorov nova dva. Tistega, v katerem je še stala peč, in tistega, ki je s postavitvijo zidu na novo nastal. Takšni zidovi niso vselej zidani, pač pa so izdelani iz "štukature".

3. Lovrenška trška hiša se spreminja tudi danes. Spreminja se prikrito in neopazno. Na ulično stran kaže še danes svojo nespremenjeno podobo, na dvoriščno stran pa si sedanji lastniki pod delom dvignjene strehe izdelujejo svoja stanovanja. Nastale so "kufer hiše", ki spominjajo na odprti kovček, po katerem jih domačini tudi imenujejo. Vzroki za to so različni. Eden od njih je zagotovo želja Lovrenčanov, da v tako veliki hiši na stara leta ne želijo biti sami. Nekdo bo moral delo na kmetiji nadaljevati. Mlademu nasledniku pa je danes potreben večji prostor za svojo družino. Današnje generacije so že ugotovile, da stari in mladi niso za skupaj. Urejajo si svoja stanovanja, z otroškimi sobami, svojo kuhinjo in sanitarijami. Živijo skupaj s starši. Ti niso

sami. "Tamladi" pa so kljub temu malo bolj "zase", kakor so bili mladi iz prejšnjih generacij.

4. Mladi si urejajo stanovanja, s tem da prenovo izpeljejo sami, ali ustrežni ljudje, ki to znajo. Kraj ima veliko dobrih strokovnjakov za postavljanje Marlesovih montažnih hiš, zato ni težko poiskati nekoga, ki bo to opravil. Ker smo v pretežno gozdnem področju, imamo tudi nekaj lesa. Kdor prenavlja hišo si nabavi material ("škartlivo robo") v podjetju Marles ali pa v Podvelki. Redki so Lovrenčani, ki ne znajo delati z lesom. Naše hiše so iz teh materialov, ki jih lahko najugodneje nabavimo. Naše hiše spreminjajo domačini, ki to delo obvladajo.

Lovrenška trška hiša ima dve podobi. Na ulično stran je lepa stara hiša iz preteklosti, na dvoriščno stran se pa spreminja po lastnikovi želji.

6. Na današnjih dopolnitvah trške hiše lahko opazimo, da so zgornji podstrešni deli narejeni iz enakih materialov, kakor so grajene sedanje nove MARLES - montažne hiše. Domačini so se v tej tovarni seznanili s postopki take gradnje. Te so prenesli na svoje domove, zato lahko zaključimo, da sedanja industrija kraja neposredno z znanjem in materiali vpliva na natanek skupnih značilnosti lovrenške kmečke in trške hiše.

7. Podoba trga se je spremenila le toliko, kolikor so med prejšnje starejše hiše postavili nove hiše. Po izpisanih številkah ugotavljamo, da si hišne številke ne sledijo po vrsti. To nam da misliti, da vse hiše iz trga niso ohranjene in da jih takrat niso označevali po tem sistemu, kakor so danes.

RAZLAGA DOMAČIH BESED

“frava” - gospa

“Hojte vete frava, kak pokalo je...” - ali veste gospa, kako je pokalo...

“uhe” - ušesa

“Kancli majo uhe” - Kancli slišijo, kaj se na cesti govori.

“Toti avti tak norijo, da se če-keka sliši.” - Ti avtomobili tako divjajo, da se nič ne sliši.

“če-keka” - nič ne...

“pobarati” - povprašati

“štplz” - ponos

“štala” - hlev

“škegn” - senik, gospodarsko poslopje

“šihtner” - delavci, ki so pomagali pri večjih kmetijah delati in se s tem oddolžili za njivo, ki so jo imeli v najemu

“južinali” ali tudi “jižinali” - obedovali

“dahcimre” - podstrešne sobe. Ponavadi so bile velike z ravnimi stenami. Nad njimi je bilo še eno podstrešje.

“gatri” - kovinski mreže na oknih

“kufer hiša” - hiša, katere streha je dvignjena iz slemena. Njena podoba spominja na odprti kovček.

Izrazi, ki jih domačini uporabljajo v vsakdanjem govoru, so se ohranili še iz časov, ko so v Lovrencu govorili nemško.

PRILOGE: RA:

fotokopije fotografij: Pročelja starih hiš - 6 letja 1091-1991, Lovrenc na Pohorju 1991.

Kronika lovrenškega gasilskega društva 1877- 1947

LITERATURA:

Več avtorjev: Lovrenc na Pohorju skozi stoletja 1091-1991, Lovrenc na Pohorju 1991.

ga. Vera Fabrici,

Kronika lovrenškega gasilskega društva 1877- 1947

ga. Andreja Šlaus s posredovanjem podatkov in fotografij o spremembah njihovih domačij. Prav tako se za podatke zahvaljujemo vsem domačinom, ki so si vzeli čas in nam o svojih hišah pripovedovali.

Za recenzijsko delo se zahvaljujemo ga. Zdenki Jakop, za vezavo naloge pa g. Božu Fomezziju.

raziskovalna skupina

ZAHVALA

Pri nalogi so nam pomagali:

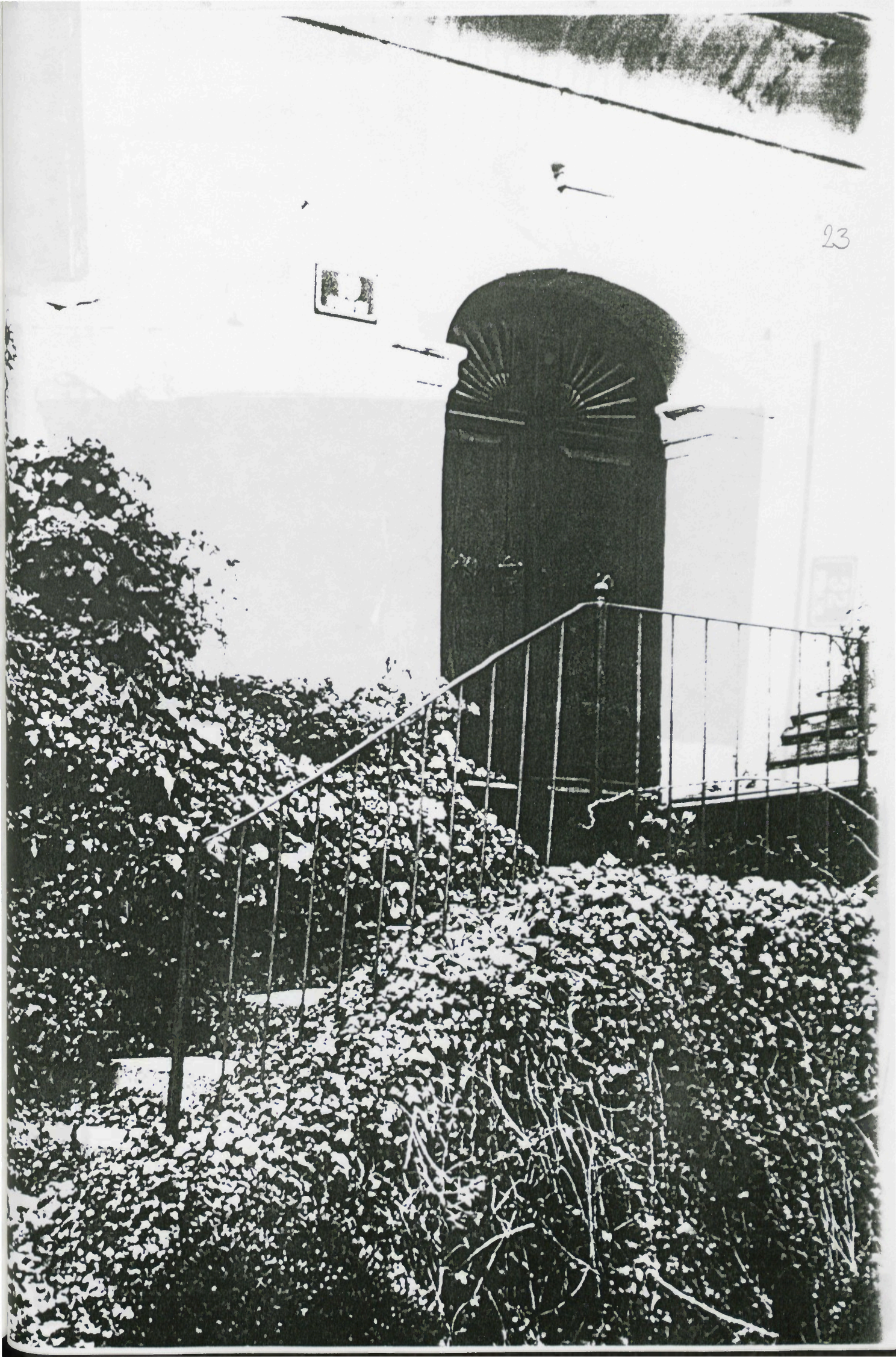
ga. Vera Fabrici,

g. Alfonz Karničnik,

ga. Andreja Šlaus s posredovanjem podatkov in fotografij o spremembah njihovih domačij. Prav tako se za podatke zahvaljujemo vsem domačinom, ki so si vzeli čas in nam o svojih hišah pripovedovali.

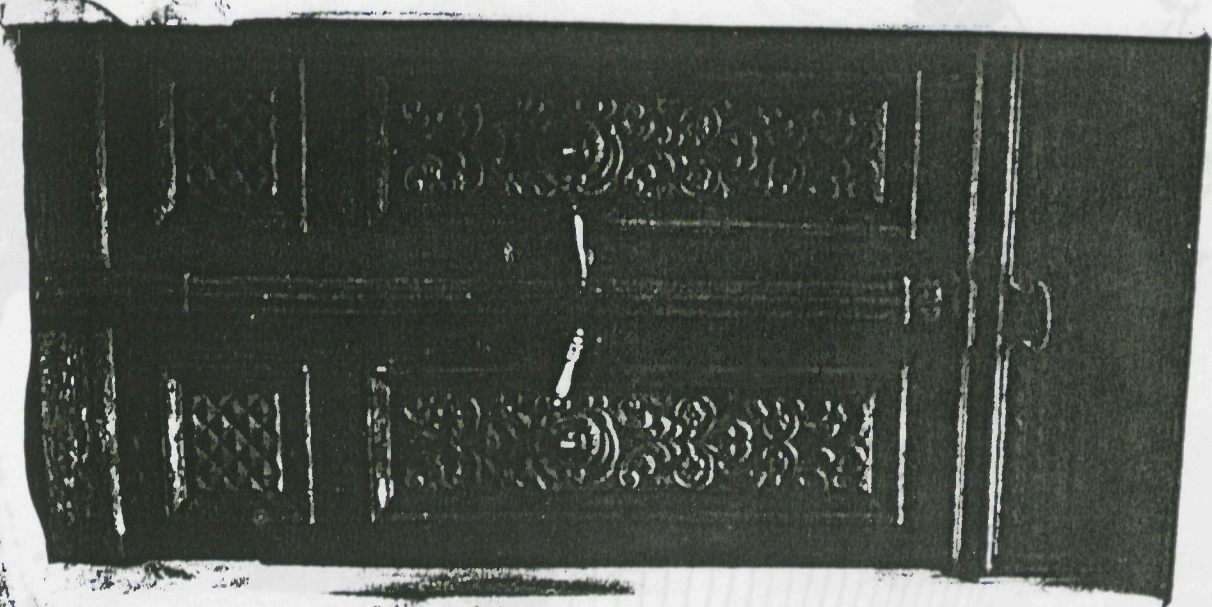
Za recenzijsko delo se zahvaljujemo ge. Zdenki Jakop, za vezavo naloge pa g. Božu Fornezziju.

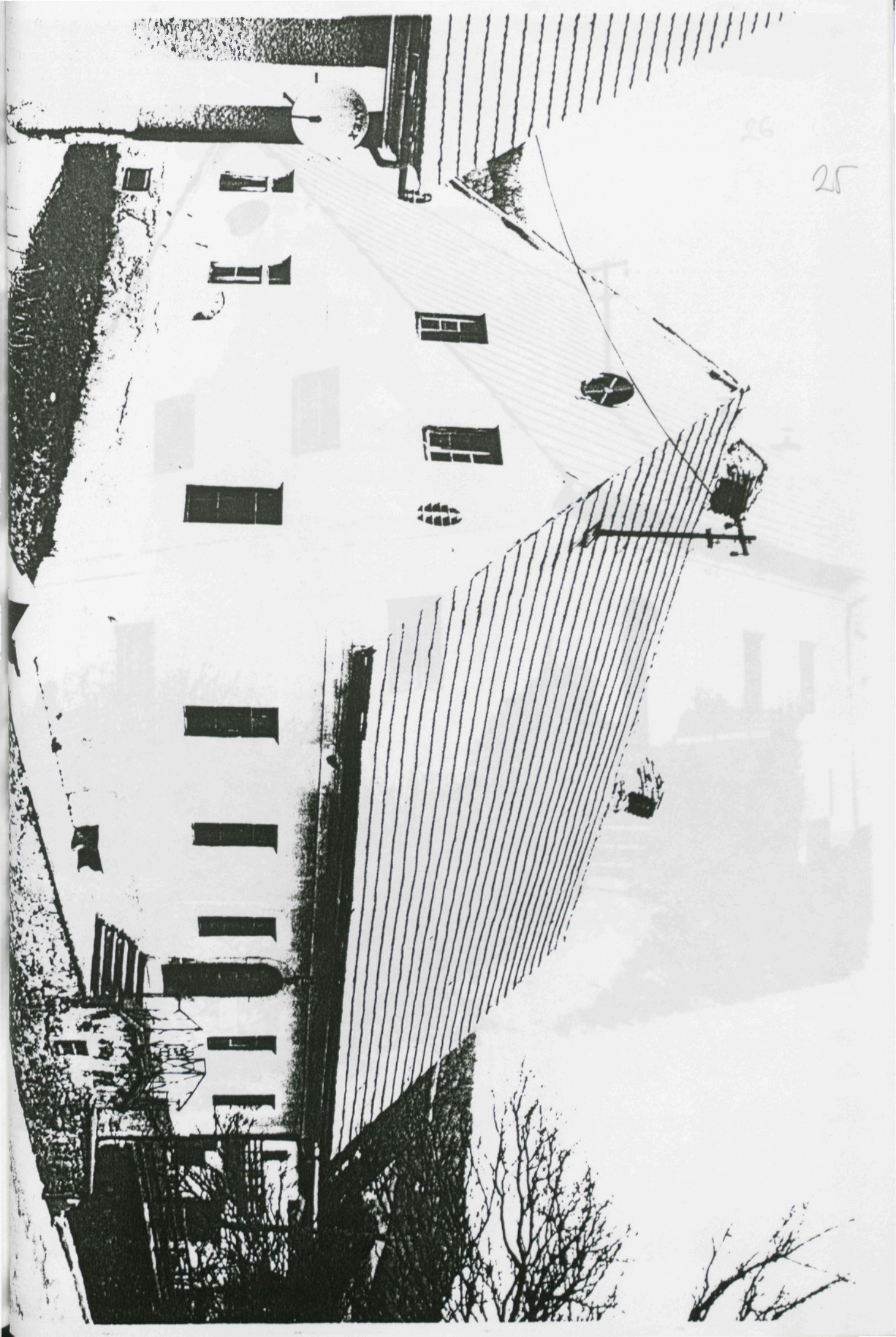
raziskovalna skupina



24

25





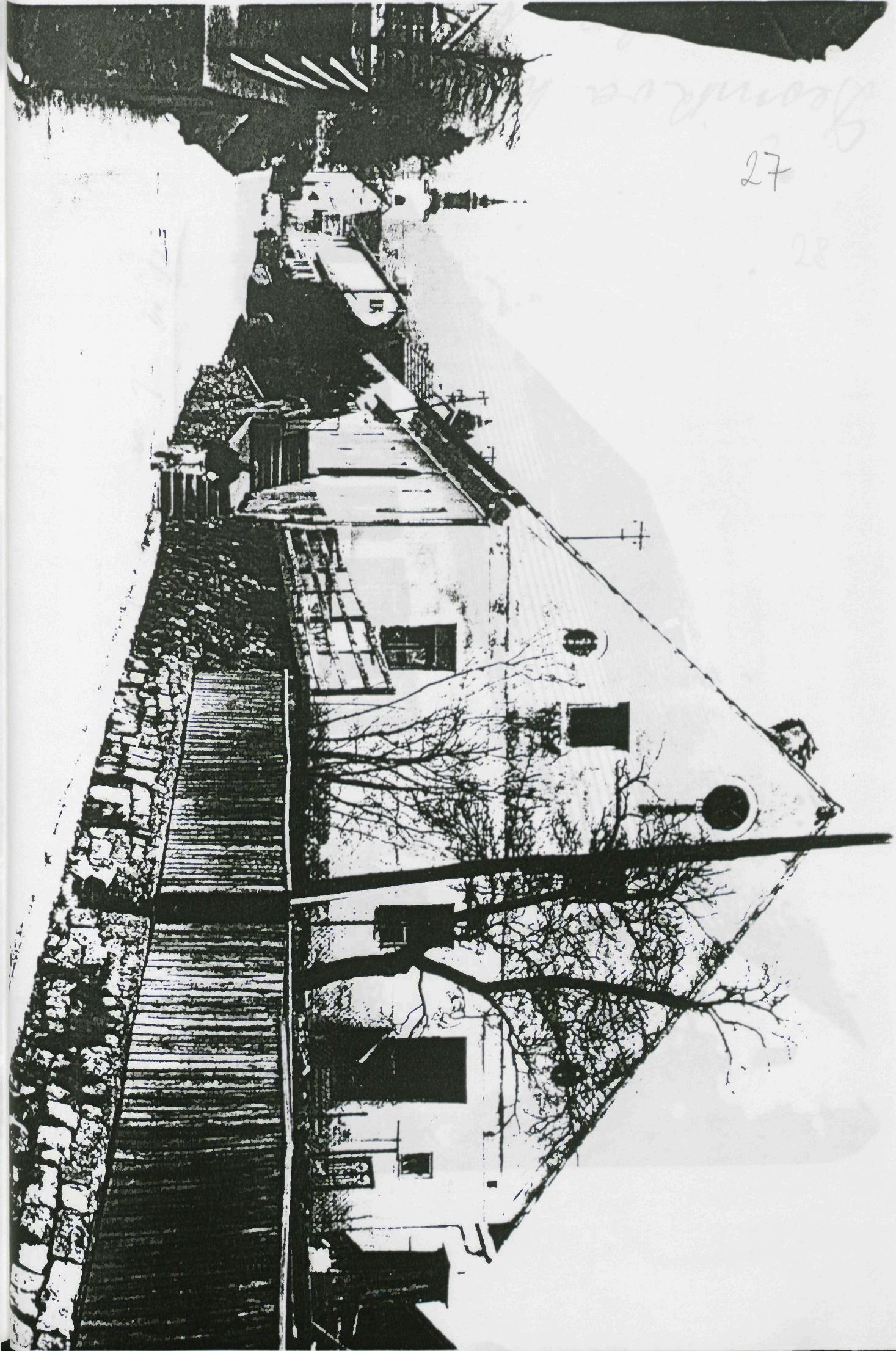
26

25

26

27





Stonema

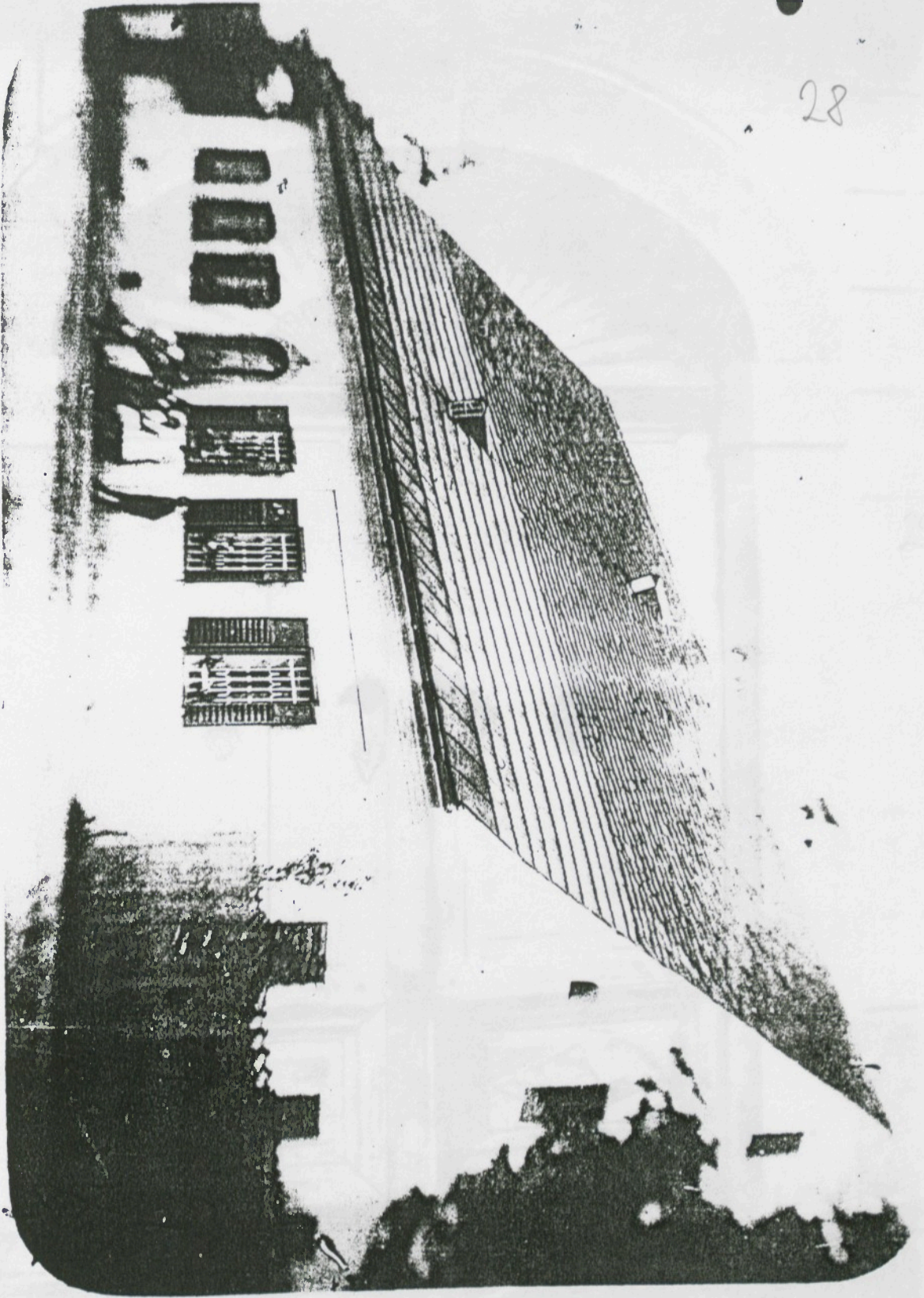
27

28

Geometrische Linie & abwärts
Marmor & Portimeter

28

1872





29



KNJIŽNICA PEDAGOŠKE FAKULTETE

D R 72
DVOJNA



199502910

UNIVERZA V MARIBORU

COBISS

COBISS











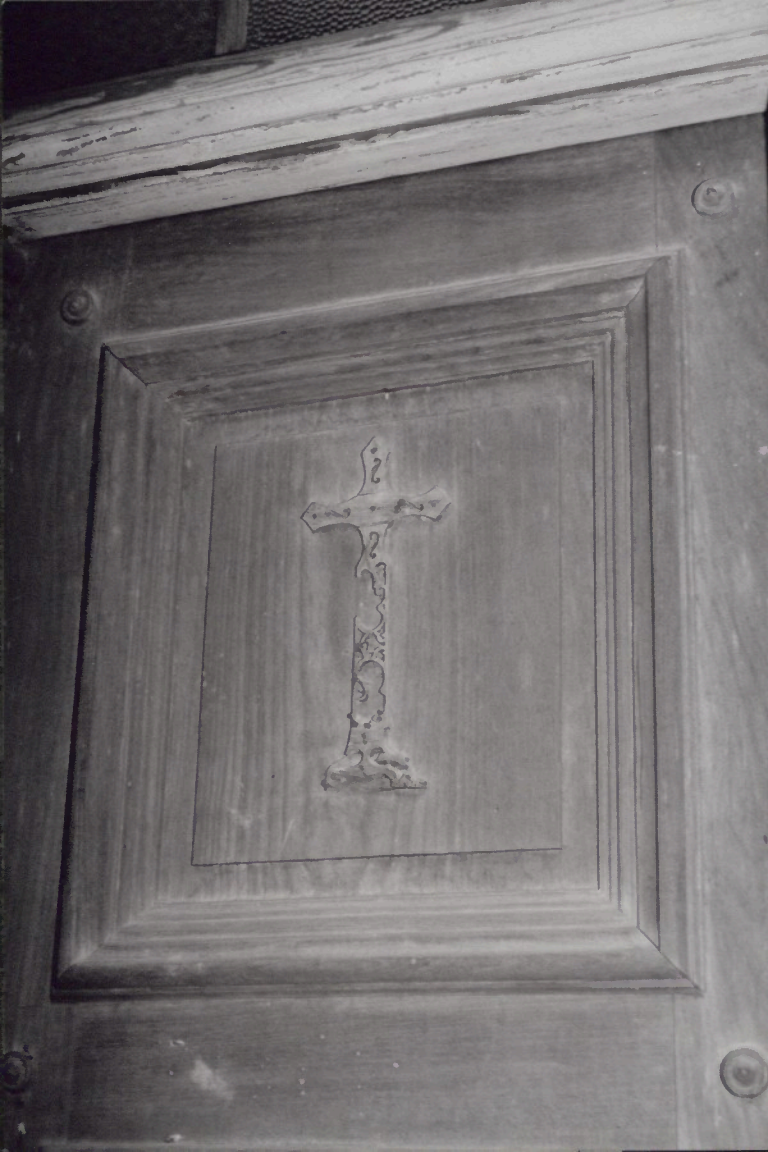












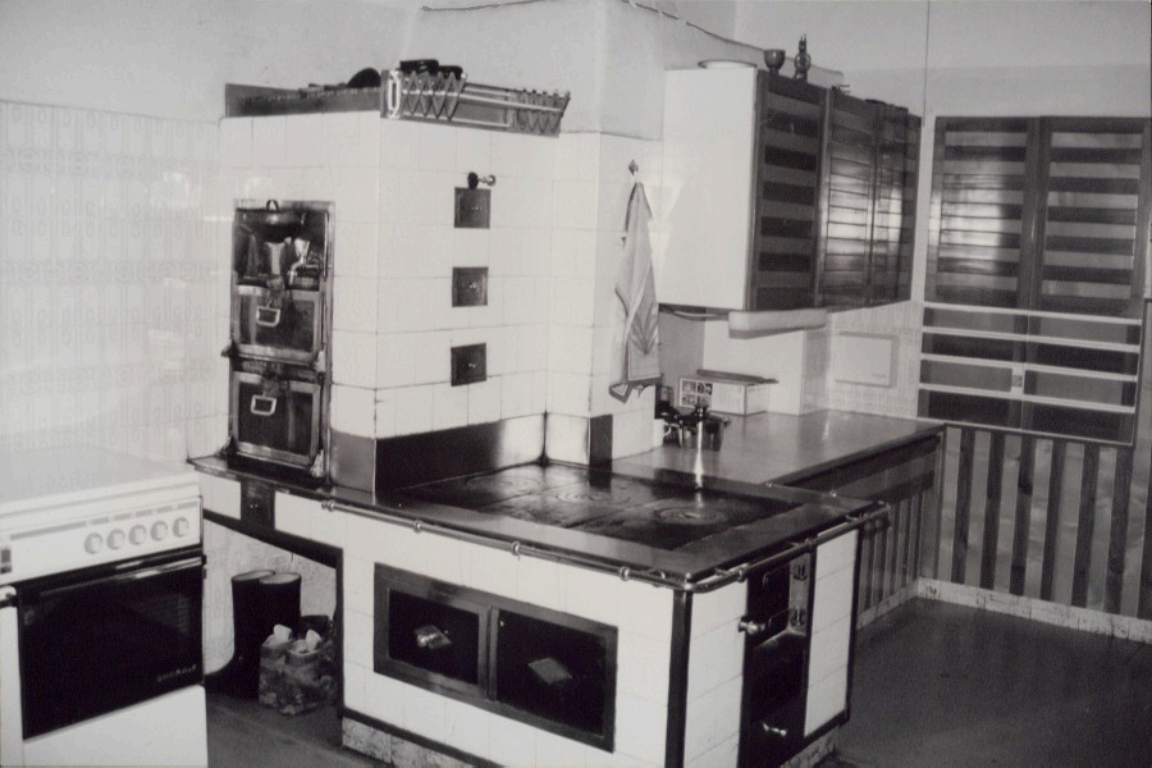


















32
CASA TEL





